



Note: For barebone system, it may not contain CPU, memory, HDD or ODD

CoreHT series	
Processor	Intel® Mobile Sandy Bridge Processor, supports 2nd Generation Intel® Core i7/i5/i3 Dual-Core Mobile Sandy Bridge Processor Family
Chipset	Mobile Intel® HM65 chipset
Memory	Supports DDR3 1066/1333/1600 MHz, 2xSO-DIMM slots, maximum up to 16GB
VGA	Mobile Intel® HD Graphics 3000
HDD	Supports 2.5" SATA HDD
ODD	BD Combo or DVD Super Multi
Front I/O	2 x USB 3.0, 1 x MIC, 1 x Head Phone
Rear I/O	1 x HDMI, 1 x D-Sub, 4 x USB 2.0, 5 Audio Jack with 1 x S/PDIF, 1 x eSATA3.0, 2 x USB 3.0
Sound	7.1 Ch HD Audio with THX TruStudio Pro™
LAN	Gigabit LAN
WiFi	2T2R 802.11b/g/n wireless LAN
Remote Controller	Support MCE function
Power	90W/19V Adapter
Dimension	195mm(W)x70mm(H)x186mm(L)
Volume	2.5L

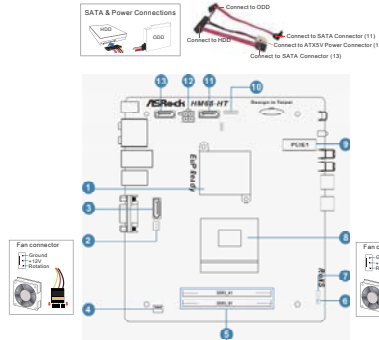
- * DDR3 1600 is only supported with Intel® Core i5 2510 and above CPU.
- * For eSATA function, Hot Plug function is supported in AHCI mode only. IDE mode does not support Hot Plug function.

Free bundle software:

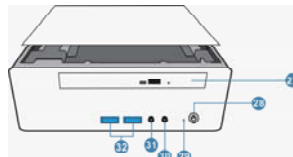
- CyberLink DVD Suite (trial version, including Power2Go, PowerDirector, etc.)
- The bundled PowerDVD is PowerDVD 5 DTS trial version, which only supports DVD playback with DTS function. To play back other media such as Blu-ray or Dolby disc, please download PowerDVD 9 trial version from CyberLink website: www.cyberlink.com. For detailed software introduction, please refer to User's Manual on support driver DVD.
- Symantec Norton AntiVirus Software (trial version)



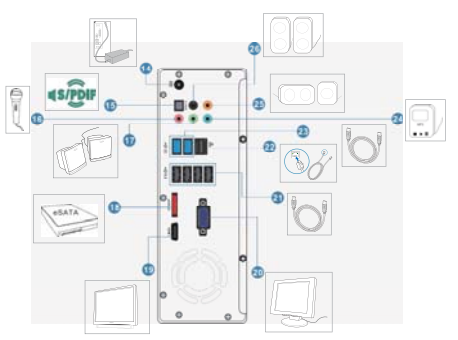
System motherboard components



System chassis



Rear panel connections



Remote controller



Some remote controller functions listed above are only available with the relative hardware equipments. If the hardware equipments you adopt are not compatible with the system, you are not allowed to use these functions. This product is designed to meet MCE standards.

English	繁體中文	Deutsch	Français	Italiano
<ol style="list-style-type: none"> Northbridge heatsink J1 jumper: For second HDD SATA power cable SATA connector: For second HDD SATA data cable Fan connector Memory socket Fan connector Infrared module header CPU socket Mini-PCI Express expansion slot: For WiFi module Clear CMOS jumper SATA connector: For ODD SATA data cable ATXSV output power connector for slim ODD & 2.5" HDD SATA connector: For HDD SATA data cable DC-In Jack Optical S/PDIF out port Mic In (Pink): Microphone Front L/R Out (Line): Stereo speakers or headphones eSATA3 connector HDMI connector Display (VGA) port USB2.0 ports: USB devices LAN (RJ-45) port: Local Area Network USB3.0 ports: USB devices Line In (Blue) for 2/4ch channel; Rear (Blue) for 8 channel Center/LFE (Orange): Center / subwoofer speakers Side port for side speakers Optical Disc Drive Power ON/OFF button with status indicator Drive activity indicator Headphone Microphone USB3.0 ports: USB devices 	<ol style="list-style-type: none"> 北橋散熱片 J1 跳線：用於連接第二塊硬碟的 SATA 電源線 SATA 連接埠：用於連接第二塊硬碟的 SATA 數據線 風扇連接埠 記憶體插槽 風扇連接埠 紅外線連接埠 CPU 插槽 Mini-PCI Express 擴展插槽：用於 WiFi 模組 清除 CMOS 跳線 SATA 連接埠：用於連接光碟機的 SATA 數據線 ATXSV 輸出電源連接埠：用於連接超薄光碟機及 2.5" 硬碟 SATA 連接埠：用於連接第二塊硬碟的 SATA 數據線 DC-IN 插孔 光學 S/PDIF 輸出埠 麥克風 (粉紅色)：麥克風 前置 L/R 輸出 (線性)：立體聲喇叭或耳機 eSATA3 連接埠 HDMI 連接埠 顯示 (VGA) 埠 USB2.0 埠：連接 USB 裝置 LAN (RJ-45) 埠：區域網路 USB3.0 埠：連接 USB 裝置 線性輸入 (藍色)：用於 2/4 聲道；後置 (藍色)：用於 8 聲道 中央 LFE (橘色)：中央 / 低音喇叭輸出埠 側邊埠：用於連接側邊喇叭 光碟機 電源 ON/OFF 按鈕 (帶有狀態指示燈) 磁碟機活動指示燈 耳機插孔 麥克風 USB3.0 埠：連接 USB 裝置 	<ol style="list-style-type: none"> Northbridge-Kühlkörper J1-Jumper: Für das zweite SATA-Festplatten-Netzlabel SATA-Anschluss: Für das zweite SATA-Festplatten-Datenkabel Kühleranschluss Speichersteckplatz Kühleranschluss Infrarot-Modul-Header CPU-Sockel Mini-PCI-Express-Erweiterungssteckplatz: Für Wi-Fi-Modul CMOS-Clear-Jumper SATA-Anschluss: Für SATA-ODD-Datenkabel ATXSV-Netzanschluss für schmales Laufwerk & 2,5-Zoll-Festplatte SATA-Anschluss: Für SATA-Festplatten-Datenkabel DC-Eingang Optischer S/PDIF-Ausgang Mikrofonanschluss (rosa): Mikrofon Vorderer L/R-Ausgang (Line): Stereo-Lautsprecher oder Kopfhörer eSATA3-Anschluss HDMI-Anschluss Mini-PCI-Express (VGA) USB 2.0-Anschluss: USB-Geräte LAN-Anschluss (RJ-45): Local Area Network USB 3.0-Anschluss: USB-Geräte Line In (Blau) zur 2+4-Kanal-Ausgabe; hinten (Blau) zur 8-Kanal-Ausgabe Mittlerer LFE (orange): Mittlere / Subwoofer-Lautsprecher Seitlicher Anschluss für seitliche Lautsprecher Optisches Laufwerk Ein-/Ausdruck mit Statusanzeige Laufleraktivitätsanzeige Kopfhörer Mikrofon USB 3.0-Anschluss: USB-Geräte 	<ol style="list-style-type: none"> Dispositif thermique Northbridge Caveller J1 : pour câble d'alimentation du second disque dur SATA Connecteur SATA : pour câble de données du second disque dur SATA Connecteur ventilateur Emplacement pour module de mémoire Connecteur du ventilateur Embase pour module infrarouge Socle pour processeur Emplacement d'extension Mini-PCI Express : pour module WiFi Clavier d'effacement de la CMOS Connecteur SATA : pour câble de données de l'unité de disque optique Connecteur d'alimentation de sortie ATXSV pour unité de disque optique mince et disque dur de 2,5" Connecteur SATA : pour câble de données du disque dur SATA Prise entrée CC Port de sortie S/PDIF optique Entrée micro (Rose) : microphone Sortie GD avant (Jaune) : haut-parleurs ou écouteurs stéréo Connecteur eSATA3 Connecteur HDMI Port de montage (VGA) Ports USB 2.0 : périphériques USB Port LAN (RJ-45) : réseau local Ports USB 3.0 : périphériques USB Entrée de ligne (Bleu) pour 2/4ch canaux ; Arrière (Bleu) pour 8 canaux Connecteur LFE (orange) : centre / haut-parleurs subwoofer Port latéral pour haut-parleurs latéraux Unité de disque optique Bouton Marche/Arrêt avec indicateur d'état Indicateur d'activité unité Casque Microphone Ports USB 3.0 : périphériques USB 	<ol style="list-style-type: none"> Dispersore di calore Northbridge Jumpet J1: per il secondo cavo alimentazione HDD SATA Connettore SATA: per il secondo cavo dati HDD SATA Connettore ventole Preso memoria Connettore ventole Collettori modulo infrarossi Socket CPU Alloggio d'espansione Mini-PCI Express: per modulo WiFi Jumpet cancellazione CMOS Connettore SATA: per cavo dati ODD SATA Connettore uscita potenza ATXSV per ODD Slim e HDD 2.5" Connettore SATA: per cavo dati HDD SATA Connettore ingresso CC Porta uscita S/PDIF ottica Ingresso microfono (rosa): Microfono Usclita L/R frontale (verde): Casser stereo o cuffie Connettore eSATA3 Connettore HDMI Porta schema (VGA) Porte USB 2.0: Dispositivi USB Porta LAN (RJ-45): LAN (Local Area Network) Porte USB 3.0: Dispositivi USB Entrata linea (blu) per 2/4ch canali; posteriore (blu) per 8 canali Connettore LFE (arancione): Cassa centrale/subwoofer Porta laterale per casse laterali Unità ottica Testo accensione / spegnimento con indicatore di stato Indicatore attività unità Cuffie Microfono Porte USB 3.0: Dispositivi USB
<ol style="list-style-type: none"> Dispositivo Northbridge Puente J1: para el cable de alimentación de la segunda unidad de disco duro SATA Conector SATA: para el cable de datos de la segunda unidad de disco duro SATA Conector del ventilador Base de memoria Conector del ventilador Base de conexiones de módulo de infrarrojos Zócalo de CPU Ranura de expansión Mini-PCI Express: para el módulo WiFi Puente para borrar la CMOS Conector SATA: para el cable de datos de la unidad óptica SATA Conector de alimentación de salida ATXSV para unidad de disco óptica plana y unidad de disco duro de 2,5" Conector SATA: para el cable de datos de la unidad de disco duro SATA Conector ENTRADA DE CC Salida de salida S/PDIF óptica Entrada de micrófono (rosa): micrófono Salida DI frontal (verde): altavoces o auriculares estéreo Conector eSATA3 Conector HDMI Puerto para pantalla (VGA) Puertos USB 2.0: dispositivos USB Puerto LAN (RJ-45): red de área local Puertos USB 3.0: dispositivos USB Entrada de línea (azul) para 2/4ch canales; posterior (azul) para 8 canales Control LFE (naranja): altavoces centrales y amplificador de graves Unidad de disco óptico Base de ENCENDIDO / APAGADO con indicador de estado Indicador de actividad de la unidad Auriculares Microfono Puertos USB 3.0: dispositivos USB 	<ol style="list-style-type: none"> Dispositivo Northbridge Переключатель J1: для SATA-кабеля питания второго жесткого диска Разъем SATA: для SATA-кабеля данных второго жесткого диска Разъем вентилятора Гнездо модуля памяти Коннектор вентилятора Разъем для подключения инфракрасного модуля Гнездо CPU Гнездо расширения Mini-PCI Express: для модуля WiFi Кнопка сброса CMOS Разъем SATA: для SATA-кабеля данных оптического диска Выход выход питания ATXSV для тонкого оптического диска и 2,5-дюймового жесткого диска Разъем SATA: для SATA-кабеля данных жесткого диска Вход питания постоянного тока Выход оптического S/PDIF Выход фронтальной панели и правый канал (зеленый) для подключения аудиосистемы или наушников Разъем eSATA3 Разъем HDMI Порт для панели (VGA) Порты USB 2.0: для подключения USB устройств Порт LAN (RJ-45): порт локальной вычислительной сети Порты USB 3.0: для подключения USB устройств Линейный вход (синий) для 2, 4, 6 каналов; выход типовых каналов (синий) Центральный и низкочастотный каналы (оранжевый) для подключения центрального и низкочастотного каналов / сабвуфера Блок оптического привода Панель включения / выключения с индикатором состояния Индикатор активности устройства Наушники Microphone Порты USB 3.0: для подключения USB устройств 	<ol style="list-style-type: none"> Dispositif de calor Northbridge Jumpet J1: Para um segundo cabo eléctrico para Unidade de Disco Rígido SATA Conector SATA: Para um segundo cabo de dados para Unidade de Disco Rígido SATA Conector de Ventoinha Suporte de memória Conector de Ventoinha Localização para módulo de infravermelhos Sociedade de CPU Mini-furatura de expansão para PCI Express Para módulo WiFi 10-pin "Jumper" CMOS Conector SATA: Para cabo de dados de Unidade de Disco Óptico SATA Conector eléctrico de saída ATXSV para Unidade de Disco Óptico fina e Unidade de Disco Rígido de 2,5" Conector SATA: Para cabo de dados de Unidade de Disco Rígido SATA Tomada com entrada DC Saída de saída S/PDIF óptica Entrada de Microfone (Rosa): Microfone Saída Frontal EDO (Verde Clavo): Altavozes ou auscultadores estéreo Conector eSATA3 Conector HDMI Porta (VGA) do vídeo Porta (VGA) do vídeo Porta USB 2.0: Dispositivos USB Porta LAN (RJ-45): Rede de Área Local Porta USB 3.0: Dispositivos USB Entrada de linha (Azul) para 2/4ch canais; porta traseira (Azul) para 8 canais Controlo LFE (Laranja): Altavozes de centro / subwoofer Unidade de disco óptico Taça de Ligação/Desligar (ON/OFF) com indicador de estado Indicador de Actividade de Unidade Auscultadores Microfone Porta USB 3.0: Dispositivos USB 	<ol style="list-style-type: none"> 디스퍼지브 열방산 J1 점퍼: 보조 HDD SATA 전원 케이블용 SATA 커넥터: 보조 HDD SATA 데이터 케이블용 팬 커넥터 메모리 소켓 팬 커넥터 적외선 모듈 헤더 CPU 소켓 Mini-PCI Express 확장 슬롯: WiFi 모듈용 CMOS 점퍼 SATA 커넥터: ODD SATA 데이터 케이블용 슬림 케이스 및 2.5 HDD용 ATXSV 출력 케이블 커넥터 SATA 커넥터: HDD SATA 데이터 케이블용 DC 입력 광학 S/PDIF 출력 포트 마이크 (분홍색): 마이크 앞면 L/R 출력(노란색): 스테레오 스피커 또는 헤드폰 eSATA3 커넥터 HDMI 커넥터 디스플레이 (VGA) 포트 USB 2.0 포트: USB 장치 LAN (RJ-45) 포트: 로컬 영역 네트워크 USB 3.0 포트: USB 장치 2+4채널 라인 (파란색) 입력; 8 채널 후면 (파란색) 중심 LFE(주황색): 중앙/서브우퍼 스피커 2.5인치 광학 드라이브 상태 표시등: 전원 ON/OFF 버튼 활동 상태 표시등 이어폰 마이크 USB 3.0 포트: USB 장치 	<ol style="list-style-type: none"> Northbridge dissipatore Jumpet J1: per il secondo cavo alimentazione HDD SATA Connettore SATA: per il secondo cavo dati HDD SATA Connettore ventole Preso memoria Connettore ventole Collettori modulo infrarossi Socket CPU Alloggio d'espansione Mini-PCI Express: per modulo WiFi Jumpet cancellazione CMOS Connettore SATA: per cavo dati ODD SATA Connettore uscita potenza ATXSV per ODD Slim e HDD 2.5" Connettore SATA: per cavo dati HDD SATA Connettore ingresso CC Porta uscita S/PDIF ottica Ingresso microfono (rosa): Microfono Usclita L/R frontale (verde): Casser stereo o cuffie Connettore eSATA3 Connettore HDMI Porta schema (VGA) Porte USB 2.0: Dispositivi USB Porta LAN (RJ-45): LAN (Local Area Network) Porte USB 3.0: Dispositivi USB Entrata linea (blu) per 2/4ch canali; posteriore (blu) per 8 canali Connettore LFE (arancione): Cassa centrale/subwoofer Porta laterale per casse laterali Unità ottica Testo accensione / spegnimento con indicatore di stato Indicatore attività unità Cuffie Microfono Porte USB 3.0: Dispositivi USB

System Quick Installation

1. Connecting USB Devices (USB2.0 Ports)

2. Connecting VGA Monitor (Display (VGA) Port)

3. Connecting the Network (LAN (RJ-45) Port)

4. Connecting HDMI Device (HDMI Port)

5. Connecting eSATA Device (eSATA Port)

6. Connecting External Audio Device (Line In Port for 2/4/6 Channel; Rear Port for 8 Channel)

7. Connecting Stereo Speakers or Headphones (Front L/R Out Port)

8. Connecting Microphone (Mic In Port)

9. Connecting Center / Subwoofer Speakers (Center/LFE Port)

10. Connecting Side Speakers (Side Port for 4/6/8 Channel)

11. Connecting Optical Device (Optical S/PDIF Out Port)

12. Connecting Power (DC-In Jack Port)

13. Power on the System (Power Switch)

14. Connecting Headphone / Microphone USB3.0 Devices

Anti-Slip Pad Usage

Reinstalling System Components

1. Remove the cover screws on the rear panel.

Note: For safety reasons, please ensure that the power cord is disconnected before opening the case.

2. Slide the side cover toward the rear panel and pull the side cover upwards.

3. To change the storage drives, you need to remove SATA and power cables from ODD / HDD first, and unscrew the screws from both side.

4. Pull ODD / HDD rack backwards and take it out from the bay.

5. Unscrew the screws from the side of ODD / HDD rack, and change your required ODD / HDD.

Installing Second HDD

1. To install the second HDD, please follow above step 1 to 4, and remove the ODD and the first HDD in advance. Then fasten the screws of the second HDD to the rack.

2. Place the first HDD to the rack and fasten the screws from both side.

3. Place the ODD to the rack and fasten the screws from both side. Replace the rack to the chassis.

4. Connect one end of SATA and power cables to the ODD and the other end to the bottom HDD.

5. Connect the other SATA and power cables to SATA2_2 and J1 connectors on the motherboard.

6. Connect the other end to the top HDD.

7. Replace the side cover and fasten the screws.

English

System Quick Installation

1. Connecting USB Devices (USB2.0 Ports)
2. Connecting VGA Monitor (Display (VGA) Port)
3. Connecting the Network (LAN (RJ-45) Port)
4. Connecting HDMI Device (HDMI Port)
5. Connecting eSATA Device (eSATA Port)

6. Connecting External Audio Device (Line In Port for 2/4/6 Channel; Rear Port for 8 Channel)

6. Connecting External Audio Device (Line In Port for 2/4/6 Channel; Rear Port for 8 Channel)
7. Connecting Stereo Speakers or Headphones (Front L/R Out Port)
8. Connecting Microphone (Mic In Port)
9. Connecting Center / Subwoofer Speakers (Center/LFE Port)
10. Connecting Side Speakers (Side Port for 4/6/8 Channel)

11. Connecting Optical Device (Optical S/PDIF Out Port)

11. Connecting Optical Device (Optical S/PDIF Out Port)
12. Connecting Power (DC-In Jack Port)
13. Power on the System (Power Switch)
14. Connecting Headphone / Microphone USB3.0 Devices

Anti-Slip Pad Usage

1. Apply the anti-slip pad to the bottom of the case.

繁體中文

系統快速安裝

1. 連接 USB 裝置 (USB 2.0 埠)
2. 連接 VGA 顯示器 (顯示器 (VGA) 埠)
3. 連接網路 (網路 (RJ-45) 埠)
4. 連接 HDMI 裝置 (HDMI 埠)
5. 連接 eSATA 裝置 (eSATA 埠)

6. 連接外部音訊裝置 (Line In 埠用於 2/4/6 通道; 後方埠用於 8 通道)

6. 連接外部音訊裝置 (Line In 埠用於 2/4/6 通道; 後方埠用於 8 通道)
7. 連接立體聲揚聲器或耳機 (前方 L/R 輸出埠)
8. 連接麥克風 (麥克風 In 埠)
9. 連接中央 / 低音喇叭揚聲器 (中央/LFE 埠)
10. 連接側揚聲器 (側埠用於 4/6/8 通道)

11. 連接光碟機 (光碟機 S/PDIF 輸出埠)

11. 連接光碟機 (光碟機 S/PDIF 輸出埠)
12. 連接電源 (DC 輸入插孔埠)
13. 開啟系統 (電源開關)
14. 連接耳機 / 麥克風 USB3.0 裝置

防打滑墊片使用

1. 將防打滑墊片貼於機殼底部。

Deutsch

System-Schnellinstallation

1. USB-Geräte anschließen (USB 2.0-Anschlüsse)
2. Monitor anschließen (VGA-Anschluss)
3. Netzwerk anschließen (LAN (RJ-45))
4. HDMI-Geräte anschließen (HDMI-Anschluss)
5. eSATA-Geräte anschließen (eSATA-Anschluss)

6. Externes Audiogerät anschließen (Line-In-Anschluss für 2, 4- oder 6-Kanal-Ausgabe; Rückanschluss für 8-Kanal-Ausgabe)

6. Externes Audiogerät anschließen (Line-In-Anschluss für 2, 4- oder 6-Kanal-Ausgabe; Rückanschluss für 8-Kanal-Ausgabe)
7. Stereo-Lautsprecher oder Kopfhörer anschließen (Front L/R-Ausgang)
8. Mikrofon anschließen (Mikrofon-Eingang)
9. Center- und Subwoofer-Lautsprecher anschließen (Center/LFE-Anschluss)
10. Nebengeräte anschließen (Seiteneingänge für 4, 6 oder 8 Kanäle)

11. Optisches Audiogerät anschließen (Optischer S/PDIF-Ausgang)

11. Optisches Audiogerät anschließen (Optischer S/PDIF-Ausgang)
12. Strom anschließen (DC-Eingang)
13. System einschalten (Stromschalter)
14. Kopfhörer / Mikrofon (USB 3.0-Geräte) anschließen

Verwendung der Antirutschmatte

1. Die Antirutschmatte auf der Unterseite des Gehäuses aufkleben.

Français

Installation rapide du système

1. Brancher les périphériques USB (ports USB 2.0)
2. Brancher le moniteur VGA (port vidéo VGA)
3. Brancher le réseau (LAN (RJ-45))
4. Brancher les périphériques HDMI (port HDMI)
5. Brancher les périphériques eSATA (port eSATA)

6. Brancher un périphérique audio externe (port de sortie avant pour 2/4/6 canaux; port arrière pour 8 canaux)

6. Brancher un périphérique audio externe (port de sortie avant pour 2/4/6 canaux; port arrière pour 8 canaux)
7. Brancher des haut-parleurs ou des écouteurs (ports de sortie avant L/R)
8. Brancher le microphone (port entrée micro)
9. Brancher des enceintes centrales et de basse fréquence (port entrée centre/LFE)
10. Brancher des enceintes latérales (ports de sortie latérale pour 4, 6 ou 8 canaux)

11. Brancher un périphérique audio optique (port de sortie S/PDIF optique)

11. Brancher un périphérique audio optique (port de sortie S/PDIF optique)
12. Brancher l'alimentation (port entrée secteur)
13. Mettre sous tension le système (interrupteur d'alimentation)
14. Brancher des écouteurs / un microphone (périphériques USB 3.0)

Utilisation des tapis antidérapants

1. Coller les tapis antidérapants sur le panneau inférieur.

Italiano

Installazione rapida del sistema

1. Collegare i dispositivi USB (port USB 2.0)
2. Collegare il monitor VGA (porta video VGA)
3. Collegare il cavo di rete (LAN (RJ-45))
4. Collegare i dispositivi HDMI (porta HDMI)
5. Collegare i dispositivi eSATA (porta eSATA)

6. Collegare un dispositivo audio esterno (porta di uscita anteriore per 2/4/6 canali; porta posteriore per 8 canali)

6. Collegare un dispositivo audio esterno (porta di uscita anteriore per 2/4/6 canali; porta posteriore per 8 canali)
7. Collegare gli altoparlanti o le cuffie (porte di uscita L/R frontali)
8. Collegare il microfono (porta ingresso microfono)
9. Collegare le casse centrali e basse frequenze (porta ingresso canale centrale/LFE)
10. Collegare le casse laterali (porte di uscita canale laterale per 4, 6 o 8 canali)

11. Collegare un dispositivo audio ottico (porta di uscita S/PDIF ottico)

11. Collegare un dispositivo audio ottico (porta di uscita S/PDIF ottico)
12. Collegare l'alimentazione (porta ingresso corrente elettrica)
13. Accendere il sistema (interruttore d'alimentazione)
14. Collegare cuffie / microfono (dispositivi USB 3.0)

Uso dei tappeti antiscivolo

1. Incollare i tappeti antiscivolo sul pannello inferiore.

Español

Instalación rápida del sistema

1. Conectar los dispositivos USB (puertos USB 2.0)
2. Conectar el monitor VGA (puerto de pantalla (VGA))
3. Conectar el cable de red (LAN (RJ-45))
4. Conectar el dispositivo HDMI (puerto HDMI)
5. Conectar el dispositivo eSATA (puerto eSATA)

6. Conectar un dispositivo de audio externo (puerto de entrada de línea para 2/4/6 canales; puerto trasero para 8 canales)

6. Conectar un dispositivo de audio externo (puerto de entrada de línea para 2/4/6 canales; puerto trasero para 8 canales)
7. Conectar los altavoces o auriculares (puerto de salida L/R frontal)
8. Conectar el micrófono (puerto de entrada de micrófono)
9. Conectar las altavoces centrales y de graves (puerto de entrada de canal central/LFE)
10. Conectar las altavoces laterales (puerto de salida de canal lateral para 4, 6 o 8 canales)

11. Conectar un dispositivo de audio óptico (puerto de salida S/PDIF óptico)

11. Conectar un dispositivo de audio óptico (puerto de salida S/PDIF óptico)
12. Conectar la alimentación (puerto de entrada de corriente)
13. Conectar el sistema (interruptor de encendido)
14. Conectar de otros auriculares / un micrófono (dispositivos USB 3.0)

Uso de alfombrillas antideslizantes

1. Poner las alfombrillas de la cubierta inferior en el panel posterior.

Русский

Быстрая установка системы

1. Подключить устройства USB (порты USB 2.0)
2. Подключить монитор VGA (порт видео VGA)
3. Подключить кабель сети (LAN (RJ-45))
4. Подключить устройство HDMI (порт HDMI)
5. Подключить устройство eSATA (порт eSATA)

6. Подключить внешнее аудио устройство (порт входа линии для 2/4/6 каналов; задний порт для 8 каналов)

6. Подключить внешнее аудио устройство (порт входа линии для 2/4/6 каналов; задний порт для 8 каналов)
7. Подключить динамики или наушники (порт выхода L/R фронтальный)
8. Подключить микрофон (порт входа микрофона)
9. Подключить центральные и низкочастотные динамики (порт входа центрального канала/LFE)
10. Подключить боковые динамики (порт выхода бокового канала для 4, 6 или 8 каналов)

11. Подключить оптическое аудио устройство (порт выхода S/PDIF оптический)

11. Подключить оптическое аудио устройство (порт выхода S/PDIF оптический)
12. Подключить питание (порт входа тока)
13. Подключить питание (переключатель питания)
14. Подключить наушники / микрофон (устройства с интерфейсом USB 3.0)

Использование ковриков против скольжения

1. Приклеить коврик на заднюю панель нижней крышки.

Português

Instalação rápida do sistema

1. Conectar dispositivos USB (portas USB 2.0)
2. Conectar o monitor VGA (porta de vídeo (VGA))
3. Conectar o cabo de rede (LAN (RJ-45))
4. Conectar o dispositivo HDMI (porta HDMI)
5. Conectar o dispositivo eSATA (porta eSATA)

6. Conectar um dispositivo de áudio externo (porta de entrada de linha para 2/4/6 canais; porta traseira para 8 canais)

6. Conectar um dispositivo de áudio externo (porta de entrada de linha para 2/4/6 canais; porta traseira para 8 canais)
7. Conectar os alto-falantes ou fones de ouvido (porta de saída L/R frontal)
8. Conectar o microfone (porta de entrada de microfone)
9. Conectar os alto-falantes centrais e de graves (porta de entrada de canal central/LFE)
10. Conectar os alto-falantes laterais (porta de saída de canal lateral para 4, 6 ou 8 canais)

11. Conectar um dispositivo de áudio óptico (porta de saída S/PDIF óptico)

11. Conectar um dispositivo de áudio óptico (porta de saída S/PDIF óptico)
12. Conectar a alimentação (porta de entrada de energia)
13. Conectar o sistema (interruptor de energia)
14. Conectar outros fones de ouvido / um microfone (dispositivos USB 3.0)

Uso das almofadas antiderrapantes

1. Colar a almofada antiderrapante no painel traseiro.

한국어

시스템 빠른 설치

1. USB 장치 연결 (USB 2.0 포트)
2. VGA 모니터 연결 (비디오 (VGA) 포트)
3. 네트워크 연결 (LAN (RJ-45))
4. HDMI 장치 연결 (HDMI 포트)
5. eSATA 장치 연결 (eSATA 포트)

6. 외부 오디오 장치 연결 (2/4/6 채널용 라인 인 포트; 8 채널용 후방 포트)

6. 외부 오디오 장치 연결 (2/4/6 채널용 라인 인 포트; 8 채널용 후방 포트)
7. 스피커 또는 헤드폰 연결 (앞면 L/R 출력 포트)
8. 마이크 연결 (마이크 인 포트)
9. 센터 및 서브우퍼 스피커 연결 (센터/LFE 포트)
10. 사이드 스피커 연결 (4, 6 또는 8 채널용 사이드 포트)

11. 광학 오디오 장치 연결 (S/PDIF 광학 출력 포트)

11. 광학 오디오 장치 연결 (S/PDIF 광학 출력 포트)
12. 전원 연결 (DC 입력 포트)
13. 시스템 전원 켜기 (전원 스위치)
14. 헤드폰 / 마이크 (USB 3.0 장치) 연결

미끄럼 방지 패드 사용

1. 미끄럼 방지 패드를 케이스 하단 패널에 부착합니다.

日本語

システム素早いインストール

1. USBデバイスを接続する (USB 2.0ポート)
2. VGAディスプレイを接続する (ビデオ (VGA)ポート)
3. ネットワークを接続する (LAN (RJ-45))
4. HDMIデバイスを接続する (HDMIポート)
5. eSATAデバイスを接続する (eSATAポート)

6. 外部オーディオデバイスに接続する (2/4/6チャンネル用ラインインポート; 8チャンネル用リアポート)

6. 外部オーディオデバイスに接続する (2/4/6チャンネル用ラインインポート; 8チャンネル用リアポート)
7. ステレオスピーカーまたはヘッドフォンを接続する (前面L/R出力ポート)
8. マイクを接続する (マイク入力ポート)
9. センターおよびサブウーファースピーカーを接続する (センター/LFEポート)
10. サイドスピーカーを接続する (4/6/8チャンネル用サイドポート)

11. 光学オーディオデバイスに接続する (S/PDIF光学出力ポート)

11. 光学オーディオデバイスに接続する (S/PDIF光学出力ポート)
12. 電源を接続する (DC入力ポート)
13. システム電源をオンにする (電源スイッチ)
14. ヘッドホン / マイク (USB 3.0デバイス) を接続する

滑り止めパッドの使用

1. 滑り止めパッドをケースの下部パネルに貼ります。