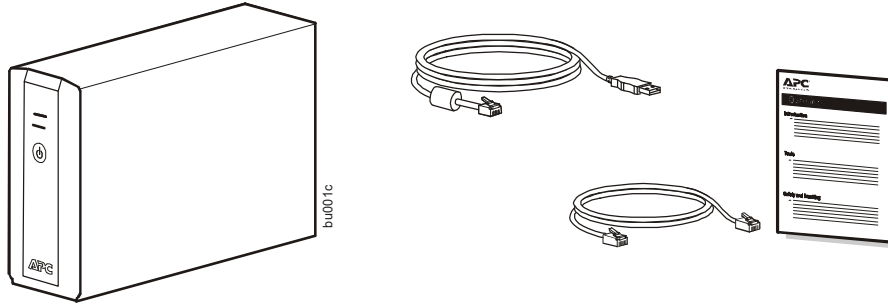


Back-UPS™ CS 350/500/650 Bruksanvisning

SV 990-9237B 09/2019

Delar



Säkerhet och allmän information



Inspektera innehållet vid mottagningen. Meddela fraktbolaget och återförsäljaren om det finns skador.

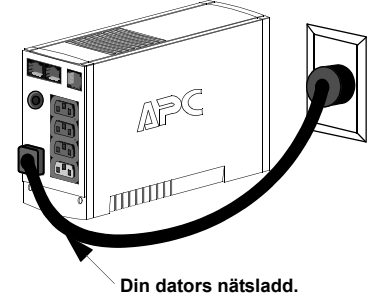
Läs följande påminnelser före installation av UPS.

- Denna UPS är endast avsedd för inomhusbruk.
- Anslut UPS:ens strömkabel direkt till ett vägguttag. Använd inga överspänningsskydd eller förlängningsladdar.
- Om jordning inte kan verifieras, koppla ur utrustningen från nätströmsuttaget före installation eller anslutning till annan utrustning. Koppla in strömkabeln igen efter att alla anslutningar är gjorda.
- Underhåll av batterier ska endast utföras av Schneider Electric IT (SEIT) kundsupport.
 - Vid byte av batteri måste UPS:en vara AV, och dess AC-ingång urkopplad.
 - Batterierna får inte deponeras i eld. Batterierna kan explodera.
 - Batterierna får inte öppnas eller manipuleras med. De innehåller en elektrolyt som är toxisk och skadlig för hud och ögon.
- Undvik farliga skador på grund av elektrisk fara genom att vid batteribyte ta av armbandsur och smycken såsom ringar, etc. Använd verktyg med isolerade handtag.
- Byt ut batterier med samma nummer och typ av batterier som ursprungligen installerades i utrustningen.

Installation

1 Placering / Effekt

- Denna UPS är endast avsedd för inomhusbruk.
- Använd inte denna UPS i direkt solljus, i kontakt med vätskor eller där det är mycket dammig eller fuktigt.
- Se till att UPS:ens luftventiler inte är blockerade. Lämna tillräckligt fritt utrymme för ordentlig ventilation.
- Batteriet håller normalt i tre till fem år. Miljöfaktorer påverkar batteriets livstid. Höga omgivningstemperaturer, dålig nätström och frekventa, korta urladdningar ger batteriet kortare livslängd.
- Anslut UPS:ens strömkabel direkt till ett vägguttag. Använd inga överspänningsskydd eller förlängningsladdar.
- Koppla in Back-UPS till ett vägguttag enligt bilden.



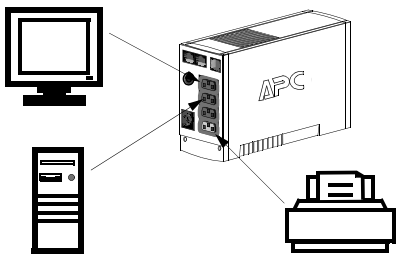
- Back-UPS laddar hela tiden batterikassetten när det är anslutet till vägguttaget.

2 Anslut utrustningen till Back-UPS

Bakpanelen på Back-UPS består av följande element:

Strömouttag för batteriströmförsörjning (3 st.). Dessa strömouttag ger batteriströmförsörjning, överspänningsskydd och skydd mot radioströmningar (EMI). Vid strömavbrott förses dessa strömouttag automatiskt med batteriströmförsörjning. Strömförsörjning (nätspänning eller batteri) matas inte till dessa strömouttag om Back-UPS är fränkopplad. Anslut dator, bildskärm och extern hårddisk eller CD-ROM-spelare till dessa strömouttag.

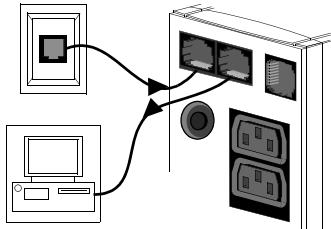
Endast strömouttag vid strömavbrott. Detta strömouttag är alltid tillkopplat (när nätspänning finns tillgänglig) och styrs inte av Till/Från-omkopplaren. Detta strömouttag matar inte ström vid strömavbrott. Anslut en skrivare, fax eller scanner till detta strömouttag.



3 Anslut telefonledningen till överspänningsskydd

Telefonuttagen ger överspänningsskydd mot blixtnedslag för alla anordningar som är anslutna till telefonledningen (dator, modem, fax eller telefon). Telefonuttagen är kompatibla med Home Phoneline Networking Alliance (HPNA) och Digital Subscriber Line (DSL) standard, samt med alla dimensioner för modemdatahastigheter. Anslut enligt bilden.

Vägguttag

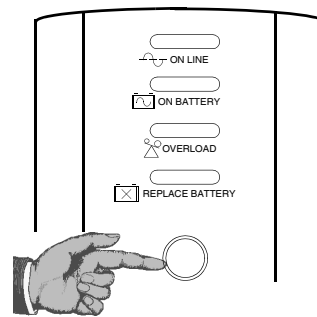


Modem/Telefon/Fax

4 Starta Back-UPS

OBS! Låt Back-UPS CS laddas i minst åtta (8) timmar innan du använder den.

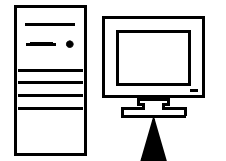
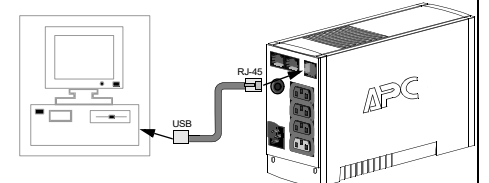
Tryck på knappen på frontpanelen för Back-UPS.



Kontrollera att följande sker efter att knappen har tryckts ned och släppts upp:

- Den gröna lampan **On Line** blinkar.
- Den gula lampan **On Battery** tänds medan **Självtest** pågår.
- När **Självtesten** är genomförd med godkänt resultat lyser bara den gröna lampan **On Line**.
- Om det interna batteriet inte är anslutet tänds den gröna lampan **On Line**, och den röda lampan **Replace Battery** blinkar. Back-UPS avger också ett drillande ljud.

5 Anslut USB-kabeln och installera programvaran (tillval)



Följ anvisningarna på skärmen.

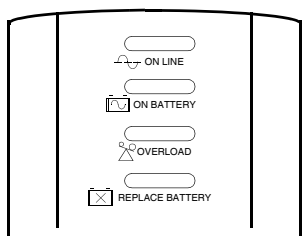
Obs! Macintosh-användare – för full USB-prestanda, använd OS 10.5.1 eller högre.

Om Autostart inte är aktiverad på din dator gör du på följande sätt:

Använd USB-kabeln för att ansluta till dataporten eller UPS till USB-porten på datorn. Ladda ned PowerChute™ Personal Edition-programmet från www.apc.com/pcpe. Välj passande operativsystem och följ anvisningarna för att ladda ned programmet. APC PowerChute är endast kompatibelt med ett Windows operativsystem. Besök <http://www.apc.com/wp/?um=300>, för lista över OS-kompatibilitet.

Status Indicators and Alarms

Det finns fyra statuslampor i frontpanelen på Back-UPS (On Line, On Battery, Overload och Replace Battery).



On Line (grön) - lyser när nätspänningen matar de batteriuppbäckade uttagen.

On Battery (gul) - tänds när batteriet i Back-UPS levererar ström till utrustning som är ansluten till de batteriuppbäckade uttagen.

Fyra pip var 30:e sekund - detta larm aktiveras när Back-UPS kör från batteriet (On Battery). Överväg att spara pågående arbete.

Fast ton - detta larm aktiveras när batteriet är nästan urladdat. Batteriets körtid är mycket kort. Spara genast allt pågående arbete och stäng av alla öppna applikationer. Stäng av operativsystemet, datorn och Back-UPS.

Overload (röd) - lyser när effektbehovet överstiger kapaciteten i Back-UPS.

Fast ton - detta larm aktiveras när de batteriuppbäckade uttagen är överbelastade.

Automatsäkring - automatsäkringens knapp finns på den bakre panelen på Back-UPS. Den sticker ut om överbelastning har tvingat Back-UPS att stänga av sig från nätspänningen. Om knappen sticker ut ska du koppla bort oiktigt utrustning. Du återställer automatsäkringens genom att trycka in knappen igen.

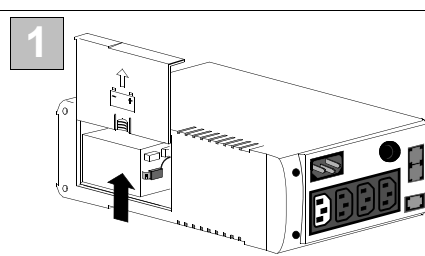
Replace Battery (röd) - tänds när batteriet är nästan slut eller om batteriet inte är anslutet (se ovan). Ett batteri som är nästan slut har otillräcklig körtid och måste bytas.

Drillande ljud i 1 minut var 5:e timme - detta larm aktiveras när batteriet inte har klarat det automatiska diagnostestet.

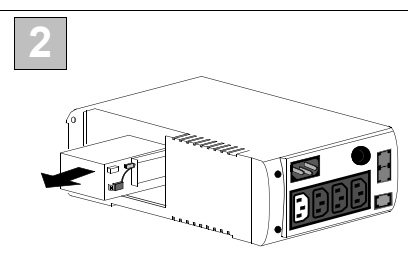
Byte av batterikassetten

Gör på följande sätt för att byta ut batterikassetten:

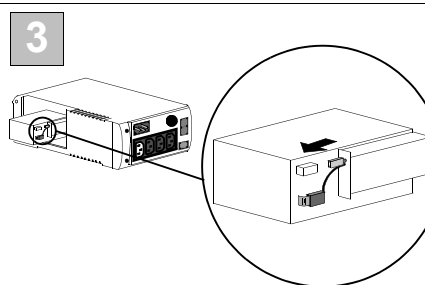
Anmärkning: Bytet av batteriet är ett säkert moment även om det kan förekomma mindre gnistbildning vid bytet. Detta är normalt.



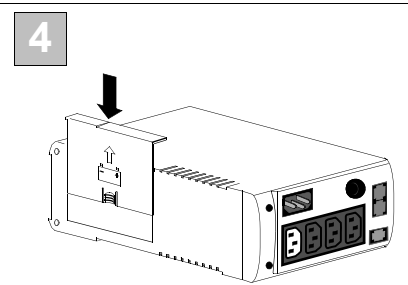
Lägg ned enheten på sidan. Dra upp och ta bort locket för batteriutrymmet för Back-UPS



Dra ut batteriet och ta fram batteripolerna och -trådarna. Koppla från trådarna från batteripolerna.



Skjut in det nya batteriet i batteriutrymmet. Anslut batteritrådarna till batteripolerna på följande sätt:
Svart kabel till Negativ (-) terminalen.
Röd tråd till tråden för pluspol (+).



Placera locket för batteriutrymmet i linje med fogarna på UPS. Dra ned locket tills det låser fast.

Beställning av utbytesbatteri

Den normala livslängden för ett batteri är 3-5 år (beroende på antalet urladdningscykler och drifttemperatur). Ett ersättningsbatteri kan antingen beställas via telefon av Schneider Electric eller så kan batteriet beställas över nätet på APC by Schneider Electric hemsida (<http://www.apc.com>, ett giltigt kreditkort krävs).

Uppge batteripatron **RBC2 (Back-UPS 350/500)** eller **RCB17 (Back-UPS 650)** vid beställning.

Installation av överföringsspänning och känslighet (tillval)

I situationer där Back-UPS eller ansluten utrustning förefaller vara för känslig för matningsspänningen kan det vara nödvändigt att justera övergångsspänningen. Detta är en enkel uppgift som du utför med hjälp av tryckknappen i frontpanelen. Du justerar övergångsspänningen på följande sätt:

1. Anslut Back-UPS till ett vägguttag. Back-UPS står i Standby-läge (Viloläge) (inga lampor tända).
2. Tryck och håll inne tryckknappen i frontpanelen helt i 10 sekunder. Alla lampor på Back-UPS blinkar för att visa att de går in i programmeringsläget.
3. Back-UPS visar nu den aktuella känslighetsinställningen enligt följande tabell.

Tända lampor	Känslighetsinställning	Inspänningsområde (för elektricitet)	Använd när
1 (gul)	Låg	160-278 VAC	Inspänning är mycket låg eller hög. Rekommenderas ej för datordrift.
2 (gul och röd)	Medelhög (fabriksinställning)	180-266 VAC	Back-UPS går ofta över till On Battery.
3 (gul, röd och röd)	Hög	196-256 VAC	Den anslutna utrustningen är känslig för spänningsvariationer (rekommenderas).

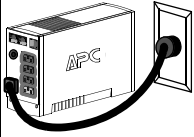
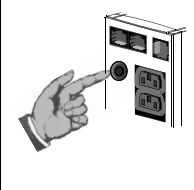
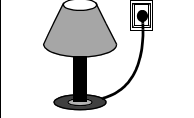
4. Om du vill välja inställningen Låg känslighet, tryck på knappen tills den röda lampan blinkar.
5. Om du vill välja inställningen Medelhög känslighet, tryck på knappen tills den gula och den röda lampan (andra och tredje från ovan) blinkar.
6. Om du vill välja inställningen Hög känslighet, tryck på knappen tills den gula lampan och båda röda (nedre tre) blinkar.
7. För att avsluta utan att ändra känslighetsinställningen, tryck knappen tills den gröna lampan blinkar.
8. När du är i programmeringsläget och inte trycker på knappen inom 5 sekunder kommer Back-UPS att lämna programmeringsläget, och alla lampor släcks.

Felsökning

Använd tabellen nedan för att lösa mindre installations- och driftsproblem med Back-UPS. Rådfråga Schneider Electric IT (SEIT) tekniska online-support eller ring till SEIT:s tekniska support för hjälp med problem som inte kan lösas med hjälp av tabellen nedan:

Möjliga orsaker	Åtgärder
-----------------	----------

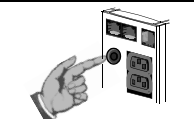
Back-UPS slår inte till

Back-UPS är inte ansluten till en växelströmälla.	Kontrollera att stickkontakten för Back-UPS är ordentligt ansluten till vägguttaget.	
Överspänningsskyddet för Back-UPS har löst ut.	Koppla från ej nödvändig utrustning från Back-UPS. Återställ överspänningsskyddet (som sitter på bakpanelen för Back-UPS) genom att trycka in överspänningsskyddets knapp helt tills den fastnar. Om överspänningsskyddets återställs, slå till Back-UPS och återanslut apparaterna en åt gången. Om överspänningsskyddet löser ut igen är det troligtvis en av de anslutna anordningarna som förorsakar överbelastningen.	
Mycket låg eller ingen nätspänning.	Kontrollera vägguttaget som matar Back-UPS med hjälp av en bordslampa. Om glödlampan lyser med svagt sken ska spänningsnivån kontrolleras av en auktoriserad elektriker.	
En bärbar generator används för inspänning.	Överföringsspänning och känslighet till "Låg". (Se <i>Installation av överföringsspänning och känslighet</i> .) En inställning av Back-UPS till låg känslighet möjliggör att den kan acceptera ett bredare inspänningsområde.	

Back-UPS matar inte dator/bildskärm/extern diskenhet under strömavbrott

Batterikassetten är inte ansluten.	Kontrollera batterianslutningarna.
Dator, bildskärm eller extern diskenhet är ansluten till uttaget för Endast ström uttag vid strömavbrott.	Flytta stickkontakten för datorns, bildskärmens eller den externa diskenhetens nätsladd till batteriströmförsörjningens ström uttag.

Back-UPS batteri är i drift även när normal nätspänning förekommer

Överspänningsskyddet för Back-UPS har löst ut.	Koppla från ej nödvändig utrustningen från Back-UPS. Återställ överspänningsskyddet (som sitter på bakpanelen för Back-UPS) genom att trycka in överspänningsskyddets knapp helt tills den fastnar.	
Vägguttaget som Back-UPS är ansluten till matar inte nätspänning till enheten.	Anslut Back-UPS till ett annat vägguttag eller låt en auktoriserad elektriker kontrollera byggnadens ledningsdragning.	

Back-UPS tillgodoser inte förväntad reservströmstid

Back-UPS är överdrivet belastad.	Koppla från ej nödvändig utrustning från Back-UPS, såsom skrivare, och koppla in dem i uttaget för Endast ström uttag vid strömavbrott. Anmärkning: Anordningar som har motorer eller avbländningsströmbrytare (t.ex. laserskrivare, värmeelement, fläktar, lampor och dammsugare) ska inte anslutas till batteriströmförsörjningens ström uttag.	
Batteriet för Back-UPS är svagt p.g.a. av nyligen inträffat strömavbrott och har inte haft tillräcklig med tid för att laddas upp.	Ladda batteriet. Batteriet laddas alltid när Back-UPS är ansluten till ett vägguttag. Normalt tar det åtta timmar att ladda upp batteriet fullständigt efter en total urladdning. Drifttiden för Back-UPS är reducerad om batteriet inte är fullt laddat.	
Batteriet måste bytas ut.	Byt ut batteriet (se Beställning av utbytesbatteri). Batteriets livslängd är normalt 3 - 6 år och kortare om batteriet är föremål för täta strömavbrott eller höga temperaturer.	

En röd varningslampa lyser

Batteriet är inte korrekt anslutet.	Kontrollera batterianslutningarna.
Varningslampan för överbelastning tänds om utrustningen som är ansluten till batteriströmförsörjningen förbrukar mer effekt än vad Back-UPS kan mata.	Flytta stickkontakten för en eller flera apparater till uttaget för Endast ström uttag vid strömavbrott.
Batteriet måste bytas ut.	Batteriet ska bytas ut inom två veckor (se Beställning av utbytesbatteri). Vid försummelse av batteribyte reduceras drifttiden under ett strömavbrott.

Röda varningslampor blinkar

Fel på Back-UPS.	Ring APC för service.
------------------	-----------------------

Varningslampan för batteribyte är tänd och larmet ljuder när Back-UPS är tillslagen

Batterikassetten är inte ansluten.	Kontrollera batterianslutningarna.
------------------------------------	------------------------------------

Tekniska data

Inspänning (direktansluten)	180 - 266 V ac (standardinställning)
Frekvensbegränsningar (direktansluten)	47 - 63 Hz (automatisk avkänning)
Vågform vid batteridrift	Trappformad sinuskurva
Max. belastning	350 VA - 210 W 500 VA - 300 W 650 VA - 400 W
Normal laddningstid	8 tim
Drifttemperatur	0 till 40 °C
Lagringstemperatur	-15 till 45 °C
Relativ fuktighet vid drift/förvaring	5 - 95 % ej kondenserande
Storlek (H x B x D)	16,5 x 9,2 x 28,5 cm
Vikt	350 VA - 5,7 kg 500 VA - 5,9 kg 650 VA - 6,2 kg
Leveransvikt	350 VA - 6,8 kg 500 VA - 7,0 kg 650 VA - 7,3 kg
EMI-klass	EN 55022, IEC 801-2 och 801-4 (klass IV), och IEC 801-3 (klass III)
Batteriets drifttid	350 VA - 13,2 min (normal) - dator och 17" (43.2 cm) bildskärm 500 VA - 10,8 min (normal) - dator och 21" (53.3 cm) bildskärm 650 VA - 16 min (normal) - dator och 21" (53.3 cm) bildskärm

Undanställning av Back-UPS

Innan Back-UPS ställs undan ska den laddas i minst 8 timmar. Täck över Back-UPS och ställ den upprätt på en sval och torr plats. Under undanställningsperioden ska batteriet laddas upp enligt följande tabell:

Lagringstemperatur	Laddningsintervall	Laddningstid
-5 till 30 °C	Var 6:e månad	8 tim
30 till 45 °C	Var 3:e månad	8 tim

Vi ber dig kontakta APC tekniska kundstöd för felsökning av enheten innan den skickas till APC.

Service

Anmärkning: Om UPS är i behov av service ska den inte skickas till återförsäljaren. Gör istället på följande sätt:

1. Se avsnittet angående felsökning för att åtgärda vanliga problem.
2. Kontrollera om överspänningsskyddet har löst ut. Om överspänningsskyddet har löst ut ska du återställa överspänningsskyddet och kontrollera om problemet kvarstår.
3. Om problemet kvarstår, se APC:s hemsida (www.apc.com) eller ring kundservice.
 - Anteckna modellnummer för UPS, tillverkningsnummer och inköpsdatum. Förbered dig för felsökning av APC via telefon med en tekniker. Om problemet inte kan åtgärdas på detta sätt uppger tekniken ett auktoriseringsnummer för returnering av handelsprodukt (RMA#) och en leveransadress.
 - Om UPS täcks av garantin är reparationer kostnadsfria. Om garantin inte längre gäller utgår en reparationsavgift.
4. Förpacka UPS i dess originalförpackning. Om originalförpackningen inte finns, be kundservice om att er hålla en ny förpackning. Förpacka UPS ordentligt för att undvika transportskador.

Anmärkning: Använd aldrig Styrofoam™-pärlor vid förpackning. Transportskador täcks inte av garantin (det rekommenderas att försäkra postförsändelsen till hela dess värde).
5. Skriv RMA#-numret på förpackningens utsida.
6. Skicka UPS med ett försäkrat och i förväg betalat transportföretag till den adress som kundservice har uppgett.

Begränsad garanti

Standardgarantin är två (2) år från inköpsdatum. APCs standardåtgärd är att byta originalenheten mot en fabriksrenoverad enhet. Kunder som måste ha originalenheten tillbaka på grund av inventariemärkning och fastställda avskrivningsplaner måste ange detta behov vid den första kontakten med en representant för APC tekniska kundstöd. APC levererar utbytesenheten när den defekta enheten har anlänt till reparationsverkstaden, eller korslevererar mot uppgift om ett giltigt kreditkortsnummer. Kunden betalar för frakten av enheten till APC. APC betalar kostnaderna för jordbunden transport vid leverans av utbytesenheten till kunden.

APC by Schneider Electric IT-kundsupport

För landsspecifik kundsupport, gå till APC by Schneider Electric's webbplats: www.apc.com.

I överensstämmelse med EMI

Denna utrustning har testats och funnits uppfylla kraven för en digital enhet i klass B, i enlighet med del 15 av FCC-bestämmelserna. Dessa gränser är avsedda att ge skäligen skydd mot skadliga störningar i en installation i bostadsmiljö. Denna utrustning alstrar, använder och kan sända ut RF-strålning och om den inte har installerats och används i enlighet med instruktionerna kan den orsaka skadliga störningar på radiokommunikationer. Det finns dock ingen garanti för att störningar inte kan uppstå i en enskild installation. Om denna utrustning orsakar störningar på radio- eller TV-mottagning, vilket kan fastställas genom att utrustningen stängs av och slås på, uppmanas användaren att försöka avhjälpa störningen genom en eller flera av följande åtgärder:

- Rikta om eller flytta på mottagningsantennen.
- Öka avståndet mellan utrustningen och mottagaren.
- Anslut utrustningen till ett uttag på en annan krets än den som mottagaren är ansluten till.
- Kontakta återförsäljaren eller en erfaren radio/TV-tekniker för hjälp.

Lokalisera etiketten på undersidan av denna enhet som innehåller bland annat information som FCC registreringsnumret [US: 1XH-USA-25572-XP-N]] och Ringer Equivalence Number (REN) för denna enhet. Om så begärs, skall denna information lämnas till telefonbolaget.

Om du upplever problem med utrustningen så kopplar du av från nätverket tills problemet har rättats till eller tills du är säker på att utrustningen fungerar som den ska. Ringer Equivalence Number (REN) används för att bestämma hur många enheter som kan anslutas till telefonlinjen. I de flesta områden bör summan av REN, för alla enheter på en linje, inte överstiga fem (5.0). Om alltför många enheter är anslutna så kan de kanske inte ringa korrekt.