

PHILIPS

V Line

241V8/242V8/241i8



www.philips.com/welcome

| | | |
|----|--|----|
| NL | Gebruikershandleiding | 1 |
| | Klantenzorg en garantie | 20 |
| | Problemen oplossen & veelgestelde vragen | 24 |

Inhoudsopgave

| | |
|---|----|
| 1. Belangrijk | 1 |
| 1.1 Voorzorgsmaatregelen en onderhoud | 1 |
| 1.2 Beschrijving van notaties | 3 |
| 1.3 Verwijderen van product- en verpakkingsmateriaal..... | 4 |
| 2. De monitor instellen..... | 5 |
| 2.1 Installatie..... | 5 |
| 2.2 De monitor bedienen..... | 7 |
| 2.3 Het voetstuk en de voet verwijderen..... | 9 |
| 3. Beeldoptimalisatie..... | 11 |
| 3.1 SmartImage | 11 |
| 3.2 SmartContrast..... | 12 |
| 4. Adaptive Sync | 13 |
| 5. Technische specificaties | 14 |
| 5.1 Resolutie & vooringestelde standen..... | 18 |
| 6. Voedingsbeheer | 19 |
| 7. Klantenzorg en garantie..... | 20 |
| 7.1 Het beleid van Philips m.b.t. pixeldefecten in platte beeldschermen | 20 |
| 7.2 Klantenzorg en garantie..... | 23 |
| 8. Problemen oplossen & veelgestelde vragen..... | 24 |
| 8.1 Problemen oplossen | 24 |
| 8.2 Algemene veelgestelde vragen..... | 26 |

1. Belangrijk

Deze elektronische gebruikershandleiding is bedoeld voor iedereen die de Philips-monitor gebruikt. Neem uw tijd om deze gebruikershandleiding te lezen voordat u de monitor gebruikt. Deze bevat belangrijke informatie en opmerkingen betreffende de bediening van uw monitor.

Deze Philips-garantie is van toepassing, op voorwaarde dat het product op de juiste wijze gebruikt werd, in overeenstemming met de bedieningsinstructies en na overhandiging van de oorspronkelijke factuur of het ontvangstbewijs dat de datum van aankoop, de naam van de dealer en het productnummer van het product aangeeft.

1.1 Voorzorgsmaatregelen en onderhoud

Waarschuwingen

Het gebruik van bedieningselementen, aanpassingen of procedures die niet in deze documentatie zijn vermeld, kunnen leiden tot blootstelling aan schokken, elektrische gevaren en/of mechanische gevaren.

Lees en volg deze instructies bij het aansluiten en gebruiken van uw computermonitor:

Gebruik

- Plaats de monitor niet in rechtstreekse zonlicht, krachtige directe lampen en uit de buurt van andere warmtebronnen. Langdurige blootstelling aan een dergelijke omgeving kan verkleuring en schade aan de monitor opleveren.
- Houd de display weg van olie. Olie kan de plastic afdekking van de display beschadigen en de garantie ongeldig maken.
- Verwijder eventuele voorwerpen die in ventilatieopeningen zouden kunnen vallen of een goede koeling van de elektronica van de monitor in de weg staan.
- Zorg ervoor dat de ventilatieopeningen op de kast niet worden afgesloten.
- Let er bij de plaatsing van de monitor op dat de stekker en het stopcontact gemakkelijk toegankelijk zijn.
- Als u de monitor uitschakelt door het netspanningssnoer of de gelijkspanningskabel los te nemen, dient u voor een normale werking 6 seconden te wachten alvorens het netspanningssnoer of de gelijkspanningskabel weer aan te sluiten.
- Gebruik altijd de door Philips meegeleverde, goedgekeurde voedingskabel. Als uw voedingskabel ontbreekt, neem dan contact op met uw lokale servicecentrum. (Raadpleeg de contactgegevens voor Service vermeld in de handleiding met belangrijke informatie.)
- Bedien onder de gespecificeerde voeding. Zorg ervoor dat u de monitor alleen bedient met de gespecificeerde voeding. Het gebruik van een onjuiste spanning veroorzaakt storing en kan leiden tot brand of een elektrische schok.
- Bescherm de kabel. Trek niet aan de stroomkabel en signaalkabel en buig deze niet. Plaats niet de monitor of enige zware objecten op de kabels; als de kabels beschadigd zijn, kunnen ze brand of een elektrische schok veroorzaken.
- Stel de monitor niet bloot aan heftige vibraties of krachtige impact tijdens het gebruik.

i. Belangrijk

- Voor het vermijden van mogelijke schade, bijvoorbeeld het loskomen van het paneel van de rand, moet u ervoor zorgen dat de monitor niet meer dan -5 graden omlaag kantelt. Als de maximale kantelhoek van -5 graden wordt overschreden, wordt de monitorschade niet gedekt onder de garantie.
- Laat de monitor tijdens gebruik of vervoer nergens tegen botsen en laat de monitor niet vallen.
- Excessief gebruik van de monitor kan oogongemakken veroorzaken. Het is beter om vaker kortere pauzes aan uw werkstation te nemen dan langere pauzes en minder vaak; bijvoorbeeld een pauze van 5-10 minuten na 50-60 minuten continu werk is meestal beter dan een pauze van 15 minuten elke twee uur. Probeer om geen gespannen ogen te krijgen bij langdurig gebruik van het scherm door:
 - Kijk naar iets op een andere afstand nadat u tijd naar het scherm hebt gekeken.
 - Knipper vaak bewust tijdens het werk.
 - Sluit voorzichtig uw ogen en rol ze om te ontspannen..
 - Plaats het scherm op de juiste hoogte en onder de juiste hoek voor uw lengte.
 - Stel helderheid en contrast op het juiste niveau in.
 - Pas het omgevingslicht aan de helderheid van het scherm aan, vermijd TL, en oppervlakken die teveel licht reflecteren.
 - Raadpleeg een dokter als u last van uw ogen krijgt.
- rand vast als u hem wilt verplaatsen; til de monitor niet op met uw hand of vingers op het LCD-scherm.
- Reinigungsoplossingen op oliebasis kunnen de plastic onderdelen beschadigen en de garantie ongeldig maken.
- Haal de stekker uit het stopcontact als u van plan bent de monitor gedurende langere tijd niet te gebruiken.
- Haal de stekker uit het stopcontact als u de monitor wilt reinigen met een licht vochtige doek. Het scherm mag worden afgenomen met een droge doek als de monitor is uitgeschakeld. Gebruik voor de reiniging van uw monitor geen organische oplosmiddelen, zoals alcohol of vloeistoffen op basis van ammoniak.
- Stel de monitor ter voorkoming van elektrische schok of permanente schade aan het apparaat niet bloot aan stof, regen, water of een uitzonderlijk vochtige omgeving.
- Maak de monitor, als deze toch nat is geworden, zo snel mogelijk met een droge doek droog.
- Als er water of een andere stof van buitenaf in de monitor terechtkomt, schakel het apparaat dan direct uit en haal de stekker uit het stopcontact. Verwijder vervolgens het water of de andere stof en stuur de monitor naar een servicecentrum.
- Bewaar of gebruik de monitor niet op locaties die zijn blootgesteld aan hitte, direct zonlicht of extreme koude.
- Om de beste prestaties uit uw monitor te halen en lange tijd plezier te hebben van uw aankoop, dient u de monitor te gebruiken op een plaats die voldoet aan de volgende voorwaarden op het gebied van temperatuur en vochtigheid.
 - Temperatuur: 0-40°C 32-104°F
 - Vochtigheid: 20-80% relatieve luchtvochtigheid

Onderhoud

- Om uw monitor tegen mogelijke schade te beschermen, moet u geen zware druk op het LCD-scherm uitoefenen. Pak de monitor bij de

Belangrijke informatie betreffende inbranden/spookbeelden

- Activeer altijd een programma met een bewegende schermbeveiliging wanneer u de monitor onbewaakt achterlaat. Activeer altijd een toepassing voor de periodieke schermvernieuwing als uw monitor ongewijzigde statische inhoud zal weergeven. Een ononderbroken weergave van stilstaande of statische beelden gedurende een langere periode kan een “ingebrend beeld”, “nabeeld” of “schaduwbeeld” veroorzaken.
- “Inbranden”, “nabeelden” of “spookbeelden” is een bekend verschijnsel in de technologie van LCD-schermen. In de meeste gevallen verdwijnt dit “ingebrend beeld”, “nabeeld” of “schaduwbeeld” geleidelijk enige tijd nadat de voeding werd uitgeschakeld.

Waarschuwing

Het niet inschakelen van schermbeveiliging of een toepassing die het scherm periodiek ververs, kan ernstige tekenen van "inbranden", "nabeelden" de "spookbeelden" veroorzaken, die niet verdwijnen en die niet hersteld kunnen worden. Dergelijke schade wordt niet door de garantie gedekt.

Service

- Het deksel van de behuizing dient alleen te worden geopend door gekwalificeerd servicepersoneel.
- Als u een document voor reparatie of integratie nodig hebt, kunt u contact opnemen met uw lokale servicecentrum. (Raadpleeg de contactgegevens voor Service vermeld in de handleiding met belangrijke informatie.)
- Raadpleeg de “Technische specificaties” voor informatie over het transporteren.
- Laat uw monitor niet in een auto/kofferbak onder direct zonlicht achter.

Opmerking

Raadpleeg een servicetechnicus als de monitor niet normaal werkt of als u er niet zeker van bent welke procedure u moet volgen als u de in deze handleiding gegeven bedieningsinstructies hebt opgevolgd.

1.2 Beschrijving van notaties

In de volgende paragrafen worden de notatiemethodieken beschreven die in dit document worden gebruikt.

Opmerkingen, voorzorgsmaatregelen en waarschuwingen

In deze handleiding kunt u tekstblokken aantreffen die zijn voorzien van een pictogram en waarin de tekst vet of cursief is weergegeven. Deze alinea's bevatten opmerkingen, voorzorgsmaatregelen of waarschuwingen. Zij worden als volgt gebruikt:

Opmerking

Dit pictogram vestigt de aandacht op belangrijke gegevens en adviezen die u kunnen helpen uw computersysteem effectiever te gebruiken.

Voorzichtig

Dit pictogram wijst u op informatie waarin u wordt verteld hoe u mogelijke hardwarebeschadiging of dataverlies kunt vermijden.

Waarschuwing

Dit pictogram wijst op risico's op lichamelijk letsel en op informatie over het voorkomen van dergelijke problemen.

Sommige waarschuwingen zijn in een andere lay-out weergegeven en niet van een pictogram voorzien. In zulke gevallen betreft het waarschuwingen die worden vermeld omdat dit door een regulerende instantie is voorgeschreven.

1.3 Verwijderen van product- en verpakkingsmateriaal

Voorschriften voor het verwijderen van afval van elektrische en elektronische apparatuur - AEEA



This marking on the product or on its packaging illustrates that, under European Directive 2012/19/EU governing used electrical and electronic appliances, this product may not be disposed of with normal household waste. You are responsible for disposal of this equipment through a designated waste electrical and electronic equipment collection. To determine the locations for dropping off such waste electrical and electronic, contact your local government office, the waste disposal organization that serves your household or the store at which you purchased the product.

Your new monitor contains materials that can be recycled and reused. Specialized companies can recycle your product to increase the amount of reusable materials and to minimize the amount to be disposed of.

All redundant packing material has been omitted. We have done our utmost to make the packaging easily separable into mono materials.

Please find out about the local regulations on how to dispose of your old monitor and packing from your sales representative.

Taking back/Recycling Information for Customers

Philips establishes technically and economically viable objectives to optimize the environmental performance of the organization's product, service and activities.

From the planning, design and production stages, Philips emphasizes the important of making products that can easily be recycled. At Philips, end-of-life management primarily entails participation in national take-back initiatives and recycling programs whenever possible, preferably in cooperation with competitors, which recycle all materials (products and related packaging material) in accordance with all Environmental Laws and taking back program with the contractor company.

Your display is manufactured with high quality materials and components which can be recycled and reused.

To learn more about our recycling program please visit

<http://www.philips.com/a-w/about/sustainability.html>

2. De monitor instellen

2.1 Installatie

1 Inhoud verpakking

241V8/241V8W/241V8L/241i8L



Power

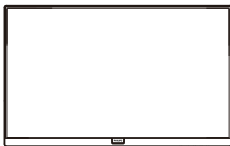


* HDMI



* VGA

241V8LA/242V8A/242V8LA



Power



* HDMI



* VGA



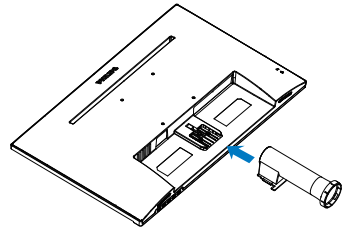
* Audio cable



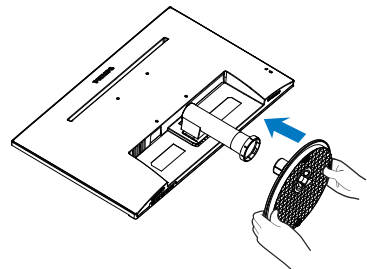
* DP
(242V8A/242V8LA)

2 Het voetstuk installeren

1. Plaats de monitor met het beeldscherm omlaag op een zacht oppervlak en zorg ervoor dat u het scherm niet krast of beschadigt.



2. Houd het voetstuk van de monitor met beide handen vast en stop de standaard in de kolom van de voet.

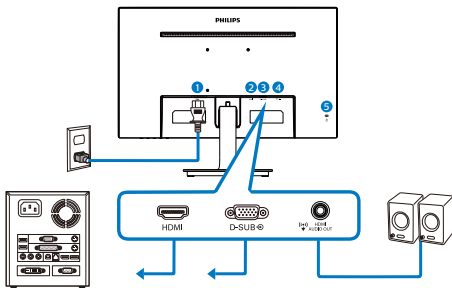


*Afhankelijk van het land

2. De monitor instellen

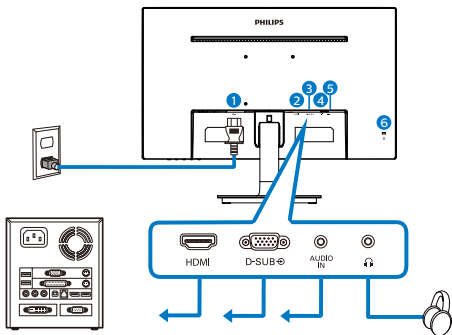
3 Aansluiten van uw monitor

241V8/241V8W/241V8L/241i8L



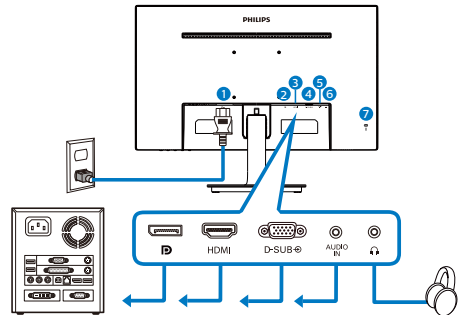
- ❶ Voedingsingang
- ❷ HDMI-ingang
- ❸ VGA-ingang
- ❹ HDMI audio-uitgang
- ❺ Kensington antidiefstalslot

241V8LA



- ❶ Voedingsingang
- ❷ HDMI-ingang
- ❸ VGA-ingang
- ❹ Audio-ingang
- ❺ Oortelefoonuitgang
- ❻ Kensington antidiefstalslot

242V8A/242V8LA



- ❶ Voedingsingang
- ❷ DisplayPort-ingang
- ❸ HDMI-ingang
- ❹ VGA-ingang
- ❺ Audio-ingang
- ❻ Oortelefoonuitgang
- ❼ Kensington antidiefstalslot

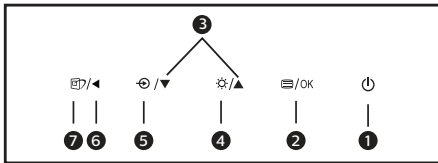
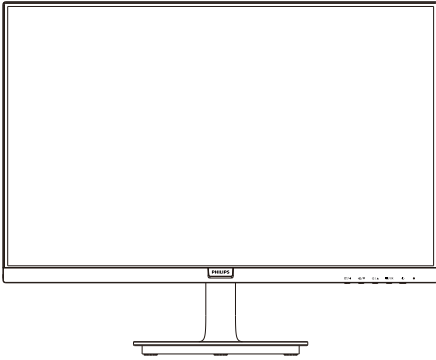
Aansluiten op de pc

1. Sluit de voedingskabel stevig aan op de achterkant van de monitor.
2. Schakel uw computer uit en haal de netvoedingskabel uit het stopcontact.
3. Sluit de signaalkabel van de monitor aan op de videopoort op de achterzijde van uw computer.
4. Sluit de netvoedingskabels van uw computer en van de monitor aan op een stopcontact.
5. Zet de computer en de monitor aan. Als er een beeld op de monitor verschijnt, is de installatie voltooid.

2.2 De monitor bedienen

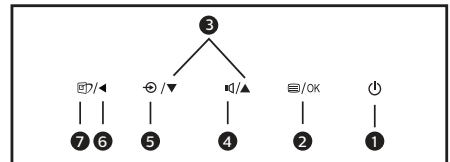
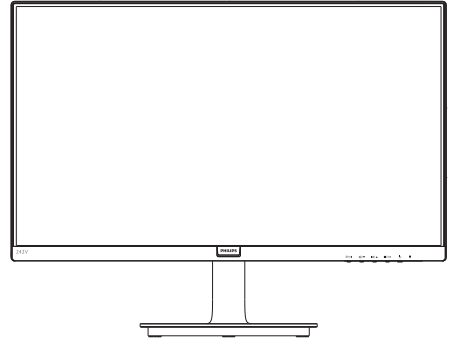
1 Beschrijving vooraanzicht

241V8/241V8W/241V8L/241i8L



| | | |
|---|--|--|
| 1 | | Schakel de monitor in en uit. |
| 2 | | Toegang tot het OSD-menu. Bevestig de OSD-aanpassing. |
| 3 | | Het OSD-menu aanpassen |
| 4 | | Stel het helderheidsniveau in. |
| 5 | | De ingangsbron voor het signaal wijzigen. |
| 6 | | Terugkeren naar het vorige OSD-niveau |
| 7 | | SmartImage. Er zijn meerdere selecties: Standard (Standaard), Internet, Game (Spel), EasyRead en LowBlue Mode (modus Laag blauwlicht). |

241V8LA/242V8A/242V8LA



| | | |
|---|--|--|
| 1 | | Schakel de monitor in en uit. |
| 2 | | Toegang tot het OSD-menu. Bevestig de OSD-aanpassing. |
| 3 | | Het OSD-menu aanpassen |
| 4 | | Het volume van de luidspreker aanpassen. |
| 5 | | De ingangsbron voor het signaal wijzigen. |
| 6 | | Terugkeren naar het vorige OSD-niveau |
| 7 | | SmartImage. Er zijn meerdere selecties: Standard (Standaard), Internet, Game (Spel), EasyRead en LowBlue Mode (modus Laag blauwlicht). |

2. De monitor instellen

2 Beschrijving van On-Screen Display

Wat is een OSD (On Screen Display)?

OSD (On-Screen Display) is een functie in alle Philips LCD-monitors. Met deze functie kan een eindgebruiker de schermprestaties aanpassen of functies van de monitors direct selecteren via een instructievenster op het scherm. Een gebruiksvriendelijke OSD-interface zoals hieronder, wordt weergegeven:

| | | |
|--------------|-----|---|
| LowBlue Mode | On | |
| | Off | ✓ |
| Input | | |
| Picture | | |
| Audio | | |
| Color | | |
| Language | | |
| | | |

Eenvoudige basisinstructies op de bedieningsknoppen

In het bovenstaande OSD kunt u op de knoppen ▼▲ op de schuine kant van de monitor drukken om de cursor te verplaatsen en op OK drukken om de keuze of wijziging te bevestigen.

Het OSD-menu

Hieronder vindt u een algemeen overzicht van de structuur van On-Screen Display. U kunt dit als referentie gebruiken als u later met de verschillende aanpassingen werkt.

Opmerking

Als deze display "DPS" heeft voor ECO-ontwerp, dan is de standaardinstelling de modus "AAN": hierdoor ziet het scherm er enigszins donker uit. Voor optimale helderheid gaat u naar de OSD om "DPS" in te stellen op de modus "UIT".

| Main menu | Sub menu | |
|--------------|---------------------------------------|---|
| LowBlue Mode | On | 1, 2, 3, 4 |
| | Off | |
| Input | VGA | |
| | HDMI 1.4 | |
| | DisplayPort (242V8A/242V8LA) | |
| Picture | Picture Format | Wide Screen, 4:3 |
| | Brightness | 0-100 |
| | Contrast | 0-100 |
| | Sharpness | 0-100 |
| | SmartResponse | Off, Fast, Faster, Fastest |
| | SmartContrast | On, Off |
| | Gamma | 1.8, 2.0, 2.2, 2.4, 2.6 |
| | Pixel Orbiting | On, Off |
| | Over Scan | On, Off |
| | DPS | On, Off (available for selective models) |
| Audio | Volume | 0-100 |
| | Stand-Alone (241V8LA/242V8A/242V8LA) | On, Off |
| | Mute | On, Off |
| | Audio Source (241V8LA/242V8A/242V8LA) | Audio In, HDMI, DisplayPort (242V8A/242V8LA) |
| Color | Color Temperature | Native, 5000K, 6500K, 7500K, 8200K, 9300K, 11500K |
| | sRGB | |
| | User Define | Red: 0-100 Green: 0-100 Blue: 0-100 |
| Language | | English, Deutsch, Español, Ελληνική, Français, Italiano, Magyar, Nederlands, Português, Português do Brazil, Polski, Русский, Svenska, Suomi, Türkçe, Čeština, Українська, 繁體中文, 繁體中文, 日本語, 한국어 |
| OSD Setting | Horizontal | 0-100 |
| | Vertical | 0-100 |
| | Transparency | Off, 1, 2, 3, 4 |
| | OSD Time Out | 5s, 10s, 20s, 30s, 60s |
| Setup | Auto | |
| | H.Position | 0-100 |
| | V.Position | 0-100 |
| | Phase | 0-100 |
| | Clock | 0-100 |
| | Resolution Notification | On, Off |
| | Reset | Yes, No |
| | Information | |

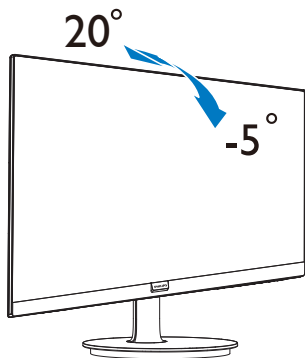
3 Melding van de resolutie

Deze monitor is ontworpen voor optimale prestaties met zijn oorspronkelijke resolutie, 1920 x 1080. Wordt de monitor ingeschakeld met een andere resolutie, dan verschijnt er een melding op het scherm: Gebruik 1920 x 1080 voor het beste resultaat.

Dit bericht kan worden uitgeschakeld onder Setup (Instellingen) in het OSD-menu.

4 Fysieke functie

Kantelen



⚠ Waarschuwing

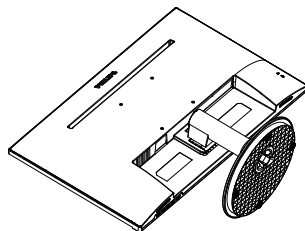
- Voor het vermijden van mogelijke schade aan het scherm, bijvoorbeeld het loskomen van het paneel, moet u ervoor zorgen dat de monitor niet meer dan -5 graden omlaag kantelt.
- Druk niet op het scherm bij het aanpassen van de hoek van de monitor. Pak alleen de rand vast.

2.3 Het voetstuk en de voet verwijderen

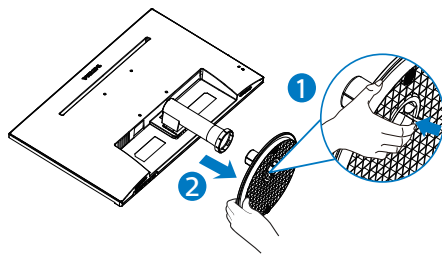
1 Het voetstuk bevestigen

Volg de onderstaande instructies voordat u begint met het demonteren van de monitorvoet, om eventuele schade of letsel te voorkomen.

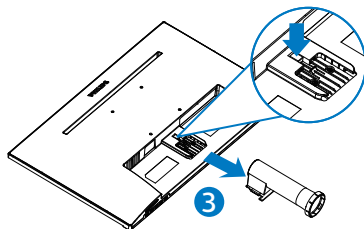
1. Plaats de monitor met het beeldscherm omlaag op een zacht oppervlak en zorg ervoor dat u het scherm niet krast of beschadigt.



2. Druk de vergrendelclips in om de voet van de standaard te verwijderen.



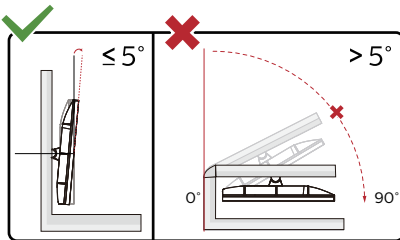
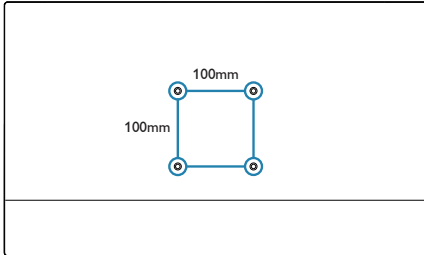
3. Druk op de ontgrendelknop om de kolom van de voet los te maken.



2. De monitor instellen

ⓘ Opmerking

Deze monitor ondersteunt een 100mm x 100mm VESA-compatibele montageinterface. VESA-montagebout M4. Neem altijd contact op met de fabrikant voor de installatie tegen de wand.



* Het display-ontwerp kan anders zijn dan als geïllustreerd.

⚠ Waarschuwing

- Voor het vermijden van mogelijke schade aan het scherm, bijvoorbeeld het loskomen van het paneel, moet u ervoor zorgen dat de monitor niet meer dan -5 graden omlaag kantelt.
- Druk niet op het scherm bij het aanpassen van de hoek van de monitor. Pak alleen de rand vast.

3. Beeldoptimalisatie

3.1 SmartImage

1 Wat is het?

SmartImage geeft voorinstellingen die de weergave optimaliseren voor verschillende soorten inhoud, waarbij de helderheid, contrast, kleur en scherpte dynamisch in real time worden aangepast. Wanneer u werkt met teksttoepassingen, beeldent weergeeft of een video bekijkt, biedt Philips SmartImage fantastische, geoptimaliseerde monitorprestaties.

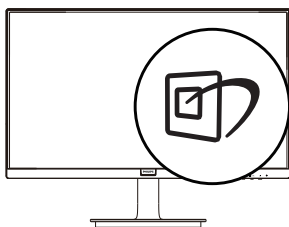
2 Waarom heb ik het nodig?

U wilt een monitor die een geoptimaliseerde weergave biedt van al uw favoriete inhoudstypes. De SmartImage-software past de helderheid, het contrast, de kleur en de scherpte dynamisch aan in real time om de kijkervaring met uw monitor te verbeteren.

3 Hoe werkt het?

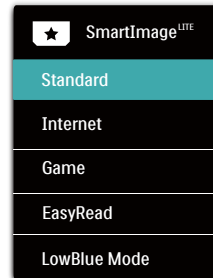
SmartImage is een exclusieve, toonaangevende technologie van Philips die de inhoud op uw scherm analyseert. Op basis van het scenario dat u selecteert, verbetert SmartImage op een dynamische manier het contrast, de kleur, de verzadiging en de scherpte van beelden om de weergegeven inhoud te verbeteren, en dit alles in real time met één druk op de knop.

4 Hoe activeer ik SmartImage?



1. Druk op  om SmartImage op het scherm te tonen;
2. Druk op ▼▲ om te schakelen tussen Standard (Standaard), Internet, Game (Spel), EasyRead en LowBlue Mode (modus Laag blauwlicht).
3. Het menu van SmartImage blijft 5 seconden op het scherm staan. U kunt ook op OK drukken om de keuze te bevestigen.

Er zijn meerdere selecties: Standard (Standaard), Internet, Game (Spel), EasyRead en LowBlue Mode (modus Laag blauwlicht).



- **Standard (Standaard):** Verbeterd de tekst en houdt de helderheid laag voor een betere leesbaarheid en minder belasting op de ogen. Hiermee wordt de leesbaarheid en de productiviteit aanmerkelijk verbeterd terwijl u werkt met spreadsheets, PDF-bestanden, gescande artikelen en andere gebruikelijke kantoortoepassingen.
- **Internet:** Dit profiel combineert kleurverzadiging, dynamisch contrast en scherpte voor het weergeven van foto's en andere beelden met een opmerkelijke helderheid in levendige kleuren – zonder spookbeelden en fletse kleuren.
- **Game (Spel):** Schakel het overdrive-circuit uit voor de beste reactietijd, verminder gekartelde randen voor snel bewegende objecten

op het scherm, verbeter de contrastverhouding voor een helder en donker schema. Dit profiel biedt de beste spelervaring voor gamers.

- **EasyRead:** Helpt het lezen verbeteren van op tekst gebaseerde applicaties zoals PDF-ebooks. Door een speciaal algoritme toe te passen dat het contrast en de randscherpte van tekstinhoud verhoogt, wordt het scherm geoptimaliseerd voor ontspannen lezen door de helderheid, het contrast en de kleurtemperatuur van de monitor aan te passen.
- **LowBlue Mode (modus Laag blauwlicht):** Modus Laag blauwlicht voor gemakkelijke productiviteit op de ogen. Onderzoeken hebben aangetoond dat UV-stralen oogschade kunnen veroorzaken. Ook blauwlichtstralen met korte golflengte kunnen oogschade veroorzaken en het gezichtsvermogen na verloop van tijd te beïnvloeden. De instelling Modus Laag blauwlicht van Philips, ontwikkeld voor uw welzijn, gebruikt een slimme softwaretechnologie om schadelijk kortgolvig blauw licht te verminderen.

3.2 SmartContrast

1 Wat is het?

Unieke technologie die de getoonde gegevens dynamisch analyseert en automatisch de contrastverhouding van een monitor optimaliseert voor maximale helderheid en genot, met een hogere verlichting voor heldere, scherpere en duidelijke beelden of juist minder verlichting voor beelden op een donkere achtergrond.

2 Waarom heb ik het nodig?

U wilt de beste visuele helderheid en het beste zichtcomfort, ongeacht welke gegevens u toont. SmartContrast stelt het contrast en de achtergrondverlichting dynamisch bij voor een helder, duidelijk en scherp spel of videobeeld en een duidelijk leesbare tekst voor het kantoor. Door het energieverbruik te verminderen, bespaart u energie en verlengt u de levensduur van de monitor.

3 Hoe werkt het?

Wanneer u SmartContrast activeert, analyseert deze de inhoud die u weergeeft in real time om kleuren aan te passen en de intensiteit van de achtergrondverlichting te beheren. Deze functie zal het contrast dynamisch verbeteren voor een fantastische entertainmentervaring tijdens het weergeven van video's of het spelen van games.

4. Adaptive Sync



Adaptive Sync



PC-gaming was lange tijd niet perfect, omdat GPU's en monitoren in een verschillend tempo verversen. Soms kan een GPU vele nieuwe afbeeldingen renderen tijdens één update van de monitor, en geeft de monitor delen van elke afbeelding weer als een enkel beeld. Dit heet 'tearing'. Gamers kunnen tearing herstellen met een functie die 'v-sync' heet, maar het beeld kan schokkerig worden als de GPU moet wachten tot de monitor nieuwe afbeeldingen levert met een update.

De gevoeligheid van de muis en het aantal frames per seconde worden ook teruggebracht met v-sync. AMD Adaptive Sync™-technologie voorkomt al deze problemen omdat de GPU de monitor updatet zodra er een nieuwe afbeelding klaar is. Dit levert ongelooflijk vloeiende, responsieve games zonder tearing op voor gamers.

Dit zijn de videokaarten die compatibel zijn.

- AMD Radeon R9 290
- AMD Radeon R9 285
- AMD Radeon R7 260X
- AMD Radeon R7 260
- Processor A-serie desktop en mobiliteits-APU's
 - AMD A10-7890K
 - AMD A10-7870K
 - AMD A10-7850K
 - AMD A10-7800
 - AMD A10-7700K
 - AMD A8-7670K
 - AMD A8-7650K
 - AMD A8-7600
 - AMD A6-7400K
- Besturingssysteem
 - Windows 10/8.1/8/7
- Grafische kaart: R9 290/300-serie & R7 260-serie
 - AMD Radeon R9 300-serie
 - AMD Radeon R9 Fury X
 - AMD Radeon R9 360
 - AMD Radeon R7 360
 - AMD Radeon R9 295X2
 - AMD Radeon R9 290X

5. Technische specificaties

| Beeld/Weergave | |
|----------------------------------|--|
| Schermtipe monitor | 241V8/241V8W/242V8A: IPS-technologie 241V8L/241V8LA/242V8LA/241i8L: VA |
| Achtergrondverlichting | W-LED-systeem |
| Beeldschermformaat | 23,8" B (60,5 cm) |
| Beeldverhouding | 16:9 |
| Pixelpitch | 0,275 x 0,275 mm |
| Contrastverhouding (std.) | 241V8/241V8W/242V8A: 1000:1 241V8L/241V8LA/242V8LA/241i8L: 3000:1 |
| Optimale resolutie | 1920 x 1080 @ 60Hz |
| Kijkhoek | 178° (H) / 178° (V) @ C/R > 10 (standaard) |
| Beeldverbetering | SmartImage |
| Beeldschermkleuren | 16,7 M |
| Verticale vernieuwingsfrequentie | 241V8/241V8W/241V8L/241V8LA/241i8L: 48Hz - 75Hz (VGA, HDMI, Adaptive Sync HDMI) 242V8A/242V8LA: 48Hz - 75Hz (VGA, HDMI, DP, Adaptive Sync HDMI, Adaptive Sync DP) |
| Horizontale frequentie | 30kHz - 85kHz |
| sRGB | JA |
| Flikkervrij | JA |
| Modus Laag blauwlicht | JA |
| EasyRead | JA |
| Adaptive Sync | JA |
| Aansluitingen | |
| Signaalingang | 241V8/241V8W/241V8L/241V8LA/241i8L: VGA x 1, HDMI 1.4 x 1 (HDCP 1.4) 242V8A/242V8LA: VGA x 1, HDMI 1.4 x 1 (HDCP 1.4), DisplayPort 1.2 x 1 (HDCP 1.4) |
| Ingangssignaal | Aparte sync, Sync op groen |
| Audio in/uit | 241V8/241V8W/241V8L/241i8L: HDMI audio-uitgang 241V8LA/242V8A/242V8LA: Audio in, oortelefoon uit |
| Gemak | |
| Ingebouwde luidspreker | 241V8LA/242V8A/242V8LA: 2 W x 2 |
| Gebruiksgemak | 241V8/241V8W/241V8L/241i8L:  241V8LA/242V8A/242V8LA:  |

5. Technische specificaties

| | |
|-----------------------------|---|
| OSD-talen | Engels, Duits, Spaans, Grieks, Frans, Italiaans, Hongaars, Nederlands, Portugees, Portugees (Braziliaans), Pools, Russisch, Zweeds, Fins, Turks, Tsjechisch, Oekraïens, Vereenvoudigd Chinees, Japans, Koreaans, Grieks, Traditioneel Chinees |
| Andere voordelen | VESA-montage(100 x 100 mm), Kensington-slot |
| Plug & Play-compatibiliteit | DDC/CI, sRGB, Windows 7/ 8/ 8.1/10, Mac OSX |
| Standaard | |
| Kantelen | -5 / +20 |

| Voeding(241V8/241V8W) | | | |
|------------------------------|--|--|--|
| Energieverbruik | Netvoeding 100 V wisselspanning, 60 Hz | Netvoeding 115 V wisselspanning, 60 Hz | Netvoeding 230 V wisselspanning, 50 Hz |
| Normaal gebruik | 19,8W (std.) | 19,9W (std.) | 20,0W (std.) |
| Slaapstand (Stand-by-modus) | 0,5W | 0,5W | 0,5W |
| Uit-modus | 0,3W | 0,3W | 0,3W |
| Warmtedissipatie* | Netvoeding 100 V wisselspanning, 60 Hz | Netvoeding 115 V wisselspanning, 60 Hz | Netvoeding 230 V wisselspanning, 50 Hz |
| Normaal gebruik | 67,58 BTU/u (std.) | 67,92 BTU/u (std.) | 68,26 BTU/u (std.) |
| Slaapstand (Stand-by-modus) | 1,71 BTU/u | 1,71 BTU/u | 1,71 BTU/u |
| Uit-modus | 1,02 BTU/u | 1,02 BTU/u | 1,02 BTU/u |
| LED-indicator voeding | Ingeschakeld: Wit, Stand-by/Slaapstand: Wit (knipperend) | | |
| Voeding | Ingebouwd 100-240 V wisselspanning, 50-60 Hz | | |

| Voeding(241V8L/241V8LA/241i8L) | | | |
|---------------------------------------|--|--|--|
| Energieverbruik | Netvoeding 100 V wisselspanning, 60 Hz | Netvoeding 115 V wisselspanning, 60 Hz | Netvoeding 230 V wisselspanning, 50 Hz |
| Normaal gebruik | 20,5W (std.) | 20,4W (std.) | 20,7W (std.) |
| Slaapstand (Stand-by-modus) | 0,5W | 0,5W | 0,5W |
| Uit-modus | 0,3W | 0,3W | 0,3W |
| Warmtedissipatie* | Netvoeding 100 V wisselspanning, 60 Hz | Netvoeding 115 V wisselspanning, 60 Hz | Netvoeding 230 V wisselspanning, 50 Hz |
| Normaal gebruik | 69,97 BTU/u (std.) | 69,62 BTU/u (std.) | 70,65 BTU/u (std.) |
| Slaapstand (Stand-by-modus) | 1,71 BTU/u | 1,71 BTU/u | 1,71 BTU/u |
| Uit-modus | 1,02 BTU/u | 1,02 BTU/u | 1,02 BTU/u |

5. Technische specificaties

| | | | |
|-----------------------------|--|--|--|
| LED-indicator voeding | Ingeschakeld: Wit, Stand-by/Slaapstand: Wit (knipperend) | | |
| Voeding | Ingebouwd 100–240 V wisselspanning, 50–60 Hz | | |
| Voeding(242V8A) | | | |
| Energieverbruik | Netvoeding 100 V wisselspanning, 60 Hz | Netvoeding 115 V wisselspanning, 60 Hz | Netvoeding 230 V wisselspanning, 50 Hz |
| Normaal gebruik | 21,4W (std.) | 21,5W (std.) | 21,6W (std.) |
| Slaapstand (Stand-by-modus) | 0,5W | 0,5W | 0,5W |
| Uit-modus | 0,3W | 0,3W | 0,3W |
| Warmtedissipatie* | Netvoeding 100 V wisselspanning, 60 Hz | Netvoeding 115 V wisselspanning, 60 Hz | Netvoeding 230 V wisselspanning, 50 Hz |
| Normaal gebruik | 73,04 BTU/u (std.) | 73,38 BTU/u (std.) | 73,72 BTU/u (std.) |
| Slaapstand (Stand-by-modus) | 1,71 BTU/u | 1,71 BTU/u | 1,71 BTU/u |
| Uit-modus | 1,02 BTU/u | 1,02 BTU/u | 1,02 BTU/u |
| LED-indicator voeding | Ingeschakeld: Wit, Stand-by/Slaapstand: Wit (knipperend) | | |
| Voeding | Ingebouwd 100–240 V wisselspanning, 50–60 Hz | | |
| Voeding(242V8LA) | | | |
| Energieverbruik | Netvoeding 100 V wisselspanning, 60 Hz | Netvoeding 115 V wisselspanning, 60 Hz | Netvoeding 230 V wisselspanning, 50 Hz |
| Normaal gebruik | 22,0W (std.) | 21,8W (std.) | 22,1W (std.) |
| Slaapstand (Stand-by-modus) | 0,5W | 0,5W | 0,5W |
| Uit-modus | 0,3W | 0,3W | 0,3W |
| Warmtedissipatie* | Netvoeding 100 V wisselspanning, 60 Hz | Netvoeding 115 V wisselspanning, 60 Hz | Netvoeding 230 V wisselspanning, 50 Hz |
| Normaal gebruik | 75,09 BTU/u (std.) | 74,40 BTU/u (std.) | 75,43 BTU/u (std.) |
| Slaapstand (Stand-by-modus) | 1,71 BTU/u | 1,71 BTU/u | 1,71 BTU/u |
| Uit-modus | 1,02 BTU/u | 1,02 BTU/u | 1,02 BTU/u |
| LED-indicator voeding | Ingeschakeld: Wit, Stand-by/Slaapstand: Wit (knipperend) | | |

5. Technische specificaties

| | |
|---|--|
| Voeding | Ingebouwd 100–240 V wisselspanning, 50–60 Hz |
| Afmetingen | |
| Product met voet (BxHxD) | 540 x 416 x 220 mm |
| Product zonder voet (BxHxD) | 540 x 322 x 51 mm |
| Product met verpakking (BxHxD) | 608 x 415 x 121 mm |
| Gewicht | |
| Product met voet | 241V8/241V8W: 3,06 kg 241V8L/242V8A/241i8L: 3,03 kg 241V8LA: 2,97 kg 242V8LA: 3,00 kg |
| Product zonder voet | 241V8/241V8W: 2,66 kg 241V8L/242V8A/241i8L: 2,64 kg 241V8LA: 2,58 kg 242V8LA: 2,61 kg |
| Product met verpakking | 241V8/241V8W: 4,27 kg 241V8L/241i8L: 4,25 kg 241V8LA: 4,19 kg 242V8A: 4,53 kg 242V8LA: 4,35 kg |
| Bedrijfsconditie | |
| Temperatuurbereik (in werking) | 0°C tot 40 °C |
| Relatieve vochtigheid (in bedrijf) | 20% tot 80% |
| Atmosferische druk (in bedrijf) | 700 tot 1060hPa |
| Temperatuurbereik (niet in werking) | -20°C tot 60°C |
| Relatieve vochtigheid (niet in werking) | 10% tot 90% |
| Atmosferische druk (Buiten bedrijf) | 500 tot 1060hPa |
| Milieu en energie | |
| ROHS | JA |
| Verpakking | 100% recyclebaar |
| Specifieke substanties | 100% PVC-/BFR-vrije behuizing |
| Behuizing | |
| Kleur | Wit / Zwart |
| Deklaag | Patroon |

Opmerking

Deze gegevens kunnen worden gewijzigd zonder kennisgeving. Ga naar www.philips.com/support om de laatste versie van de folder te downloaden.

5.1 Resolutie & vooringestelde standen

- 1 Maximale resolutie**
1920 x 1080 bij 60 Hz (VGA)
1920 x 1080 bij 75 Hz (HDMI/DP)
- 2 Aanbevolen resolutie**
1920 x 1080 bij 60 Hz (VGA/HDMI/DP)

| H. freq (kHz) | Resolutie | V. freq (Hz) |
|---------------|-----------|--------------|
| 31,47 | 720x400 | 70,09 |
| 31,47 | 640x480 | 59,94 |
| 35,00 | 640x480 | 66,67 |
| 37,86 | 640x480 | 72,81 |
| 37,50 | 640x480 | 75,00 |
| 37,88 | 800x600 | 60,32 |
| 46,88 | 800x600 | 75,00 |
| 48,36 | 1024x768 | 60,00 |
| 60,02 | 1024x768 | 75,03 |
| 63,89 | 1280x1024 | 60,02 |
| 79,98 | 1280x1024 | 75,03 |
| 55,94 | 1440x900 | 59,89 |
| 70,64 | 1440x900 | 74,98 |
| 65,29 | 1680x1050 | 59,95 |
| 67,50 | 1920x1080 | 60,00 |
| 83,89 | 1920x1080 | 74,97 |

Opmerking

Houd er rekening mee dat het scherm het beste resultaat geeft bij de eigen resolutie van 1920 x 1080. Volg dit advies voor de resolutie om de beste weergavekwaliteit te verkrijgen.

6. Voedingsbeheer

Als uw computer is uitgerust met een VESA DPM-compatibele grafische kaart of de daarbij behorende software, kan de monitor automatisch het energieverbruik verminderen als deze niet in gebruik is. Komt er dan invoer van een toetsenbord, muis of ander invoerapparaat, wordt de monitor automatisch geactiveerd. Onderstaande tabel toont het energieverbruik en de wijze waarop de energiebesparing gesignaleerd wordt:

241V8/241V8W

| Definitie van energieverbruik | | | | | |
|-------------------------------|-------|--------|--------|---------------------------------|----------------|
| VESA-stand | Video | H-sync | V-sync | Opgenomen vermogen | Led-kleur |
| Actief | AAN | Ja | Ja | 19,9 W (norm.) 24,5 W (max.) | Wit |
| Slaapstand (Stand-by-modus) | UIT | Nee | Nee | 0,5 W | Wit (knippert) |
| Uit-modus | UIT | - | - | 0,3 W | UIT |

241V8L/241V8LA/241i8L

| Definitie van energieverbruik | | | | | |
|-------------------------------|-------|--------|--------|---------------------------------|----------------|
| VESA-stand | Video | H-sync | V-sync | Opgenomen vermogen | Led-kleur |
| Actief | AAN | Ja | Ja | 20,4 W (norm.) 25,5 W (max.) | Wit |
| Slaapstand (Stand-by-modus) | UIT | Nee | Nee | 0,5 W | Wit (knippert) |
| Uit-modus | UIT | - | - | 0,3 W | UIT |

242V8A

| Definitie van energieverbruik | | | | | |
|-------------------------------|-------|--------|--------|-------------------------------|-----------|
| VESA-stand | Video | H-sync | V-sync | Opgenomen vermogen | Led-kleur |
| Actief | AAN | Ja | Ja | 21,5 W (norm.) 31 W (max.) | Wit |

| Definitie van energieverbruik | | | | | |
|-------------------------------|-----|-----|-----|-------|----------------|
| Slaapstand (Stand-by-modus) | UIT | Nee | Nee | 0,5 W | Wit (knippert) |
| Uit-modus | UIT | - | - | 0,3 W | UIT |

242V8LA

| Definitie van energieverbruik | | | | | |
|-------------------------------|-------|--------|--------|---------------------------------|----------------|
| VESA-stand | Video | H-sync | V-sync | Opgenomen vermogen | Led-kleur |
| Actief | AAN | Ja | Ja | 21,8 W (norm.) 34,5 W (max.) | Wit |
| Slaapstand (Stand-by-modus) | UIT | Nee | Nee | 0,5 W | Wit (knippert) |
| Uit-modus | UIT | - | - | 0,3 W | UIT |

De volgende instelling wordt gebruikt om het stroomverbruik op deze monitor te meten.

- Oorspronkelijke resolutie: 1920 x 1080
- Contrast: 50%
- Helderheid: 90%
- Kleurtemperatuur: 6500k met volledig wit patroon



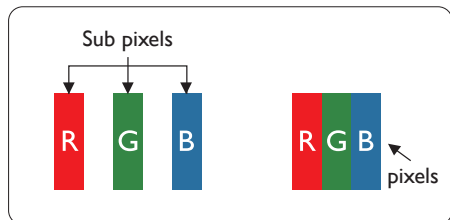
Opmerking

Deze gegevens kunnen worden gewijzigd zonder kennisgeving.

7. Klantenzorg en garantie

7.1 Het beleid van Philips m.b.t. pixeldefecten in platte beeldschermen

Philips streeft ernaar producten van de hoogste kwaliteit te leveren. Wij gebruiken een aantal van de meest geavanceerde productieprocessen in de branche en oefenen strikte kwaliteitscontrole uit. Defecte pixels of subpixels op de TFT-schermen die voor platte monitorschermen gebruikt worden, zijn echter niet te vermijden. Geen enkele fabrikant kan garanderen dat alle schermen vrij zijn van pixeldefecten, maar Philips garandeert dat elke monitor die een onaanvaardbaar aantal defecten heeft, onder garantie zal worden gerepareerd of vervangen. Deze mededeling geeft uitleg over de verschillende soorten pixeldefecten en definieert het aanvaardbare defectenniveau voor elk soort. Om in aanmerking te komen voor reparatie of vervanging onder garantie, moet het aantal defecte pixels op een TFT-scherm deze aanvaardbare niveaus overstijgen. Bijvoorbeeld niet meer dan 0,0004 % van de subpixels in een monitor mag defect zijn. Omdat sommige soorten of combinaties van pixeldefecten eerder opgemerkt worden dan anderen, stelt Philips bovendien de kwaliteitsnormen daarvoor nog hoger. Deze garantie is wereldwijd geldig.



Pixels en subpixels

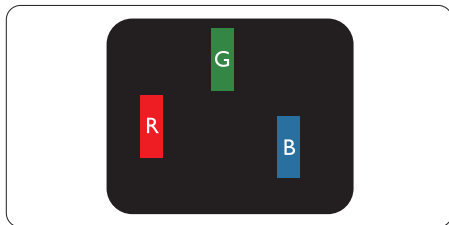
Een pixel, of beeldelement, is samengesteld uit drie subpixels in de hoofdkleuren rood, groen en blauw. Een groot aantal pixels samen vormen een beeld. Wanneer alle subpixels van een pixel verlicht zijn, verschijnen de drie gekleurde subpixels samen als een enkele witte pixel. Wanneer ze allemaal donker zijn, verschijnen de drie gekleurde subpixels samen als één zwarte pixel. Andere combinaties van verlichte en donkere subpixels verschijnen als enkele pixels van andere kleuren.

Soorten pixeldefecten

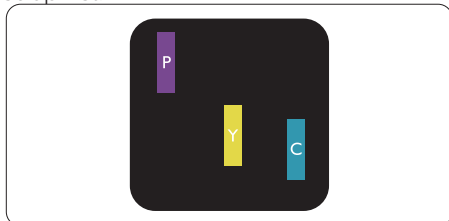
Pixel- en subpixeldefecten verschijnen op verschillende manieren op het scherm. Er zijn twee categorieën pixeldefecten en een aantal verschillende soorten subpixeldefecten in elke categorie.

Lichte punt-defecten

Lichte punten verschijnen als pixels of subpixels die altijd verlicht of 'aan' staan. Dit betekent dat een licht punt een subpixel is die duidelijk afsteekt op het scherm als de monitor een donker patroon weergeeft. Dit zijn de mogelijke soorten defecten van lichte punten.



Eén verlichte rode, groene of blauwe subpixel.



7. Klantenzorg en garantie

Twee naast elkaar gelegen verlichte subpixels:

- rood + blauw = paars
- rood + groen = geel
- groen + blauw = cyaan (lichtblauw)



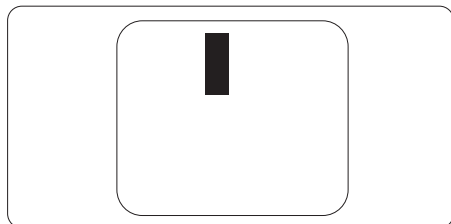
Drie naast elkaar gelegen verlichte subpixels (één witte pixel).

ⓘ Opmerking

Een rood of blauw licht punt moet meer dan 50 procent helderder zijn dan aangrenzende punten, terwijl een groen licht punt 30 procent helderder is dan aangrenzende punten.

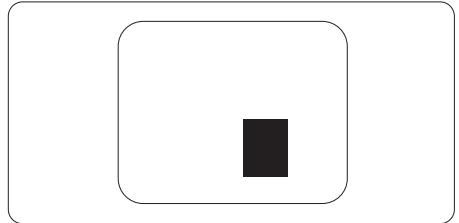
Zwarte punt-defecten

Zwarte punten verschijnen als pixels of subpixels die altijd donker of 'uit' staan. Dat wil zeggen dat een zwarte pixel een subpixel is die op het scherm opvalt als de monitor een lichtpatroon weergeeft. Dit zijn de mogelijke soorten zwarte punt-defecten.



Nabijheid van pixeldefecten

Omdat pixel- en subpixeldefecten van hetzelfde soort die dicht bij elkaar in de buurt zijn eerder opgemerkt kunnen worden, specificeert Philips ook de toleranties voor de nabijheid van pixeldefecten.



Pixeldefecttoleranties

Om in aanmerking te komen voor reparatie of vervanging als gevolg van defecte pixels tijdens de garantieperiode, moet een TFT-scherm in een monitor van Philips defecte pixels of subpixels hebben die de tolerantie in de volgende tabel overschrijden.

7. Klantenzorg en garantie

| HELDERE PUNTDEFECTEN | ACCEPTABEL NIVEAU |
|---|-------------------|
| 1 heldere subpixel | 3 |
| 2 heldere subpixels naast elkaar | 1 |
| 3 heldere subpixels naast elkaar (een wit pixel) | 0 |
| Afstand tussen twee heldere punten* | >15mm |
| Totaal aantal heldere punten van alle soorten | 3 |
| ZWARTE PUNTEN | ACCEPTABEL NIVEAU |
| 1 donkere subpixel | 5 of minder |
| 2 donkere subpixels naast elkaar | 2 of minder |
| 3 donkere subpixels naast elkaar | 0 |
| Afstand tussen twee zwarte punt-defecten* | >15mm |
| Totaal aantal zwarte punt-defecten van alle types | 5 of minder |
| TOTAAL AANTAL DEFECTE PUNTEN | ACCEPTABEL NIVEAU |
| Totaal aantal heldere punten van alle types | 5 of minder |

Opmerking

1 of 2 defecte subpixels naast elkaar komen overeen met 1 defect punt

7.2 Klantenzorg en garantie

Voor informatie over de garantiedekking en de vereisten voor extra ondersteuning die geldig is voor uw regio, kunt u terecht op de website www.philips.com/support of kunt u contact opnemen met uw lokaal Philips Customer Care-centrum.

Voor garantieperiode raadpleegt u de Garantieverklaring in de handleiding met belangrijke informatie.

Als u voor een uitgebreide garantie uw algemene garantieperiode wilt uitbreiden, wordt een Buiten garantie-servicepakket aangeboden via ons servicecentrum.

Als u gebruik wilt maken van deze service, moet u de service aanschaffen binnen 30 kalenderdagen na uw originele aankoopdatum. Tijdens de uitgebreide garantieperiode, omvat de service het ophalen, repareren en terugsturen, maar de gebruiker zal verantwoordelijk zijn voor alle opgelopen kosten.

Als de erkende servicepartner de vereiste reparaties niet kan uitvoeren onder het aangeboden uitgebreide garantiepakket, zullen wij indien mogelijk alternatieve oplossingen zoeken voor u, tot en met de uitgebreide garantieperiode die u hebt aangeschaft.

Neem contact op met een vertegenwoordiger van de Philips klantenservice of met een lokaal contactcentrum (via het klantnummer) voor meer details.

Het Philips-klantnummer is onderaan vermeld.

| | | |
|---|-------------------------------|---------------------------------------|
| • Lokale standaard garantieperiode | • Uitgebreide garantieperiode | • Totale garantieperiode |
| • Afhankelijk van verschillende regio's | • + 1 jaar | • Lokale standaard garantieperiode +1 |
| | • + 2 jaar | • Lokale standaard garantieperiode +2 |
| | • + 3 jaar | • Lokale standaard garantieperiode +3 |

**Bewijs van originele aankoop en uitgebreide garantieaankoop vereist.

Opmerking

Se venligst oplysningerne i vejledningerne for servicehotlinen i dit område, som kan findes på Philips' hjemmeside.

8. Problemen oplossen & veelgestelde vragen

8.1 Problemen oplossen

Deze pagina behandelt de problemen die u als gebruiker zelf kunt oplossen. Kunt u aan de hand hiervan uw probleem niet oplossen, neem dan contact op met een servicevertegenwoordiger van Philips.

1 Algemene problemen

Geen beeld (voedings-LED niet opgelicht)

- Zorg ervoor dat het netsnoer op het stopcontact aangesloten is en achterop de monitor.
- Zet de hoofdschakelaar op de voorzijde van de monitor in de stand OFF (UIT) en daarna weer op ON (AAN).

Geen beeld (voedings-LED is wit)

- Zorg ervoor dat de computer ingeschakeld is.
- Controleer of de signaalkabel is aangesloten op de computer.
- Controleer of er geen pinnen van de monitorkabel verbogen zijn. Buig ze voorzichtig recht of vervang de kabel.
- De energiebesparing kan actief zijn

Het scherm vermeldt het volgende

Check cable connection

- Controleer of de monitorkabel is aangesloten op de computer. (zie ook de snelle installatiegids).
- Controleer of er geen pinnen van de monitorkabel verbogen zijn.

- Zorg ervoor dat de computer ingeschakeld is.

De knop AUTO werkt niet

- De auto-functie is alleen van toepassing in de analoge VGA-modus. Als het resultaat niet voldoet, kunt u handmatige aanpassingen aanbrengen via het OSD-menu.

ⓘ Opmerking

De Auto-functie is niet van toepassing in de DVI-digitale modus omdat deze functie niet nodig is.

Zichtbare tekens van rook of vonken

- Voer geen stappen uit van de probleemoplossing
- Koppel de monitor onmiddellijk los van de voedingsbron voor uw veiligheid.
- Neem onmiddellijk contact op met de klantendienst van Philips.

2 Beeldproblemen

Beeld staat niet in het midden

- Pas de beeldpositie aan met de functie "Auto" in het OSD-hoofdmenu.
- Stel de beeldpositie in met Phase (Fase)/Clock (Klok) onder Setup (Instelling) in het OSD-hoofdmenu. Dit is alleen geldig in de VGA-modus.

Beeld trilt op het scherm

- Controleer of de signaalkabel goed op de videokaart van de computer bevestigd is.

Er verschijnt verticale flikkering



8. Problemen oplossen & veelgestelde vragen

- Pas de beeldpositie aan met de functie "Auto" in het OSD-hoofdmenu.
- Elimineer de verticale balken met Phase (Fase)/Clock (Klok) onder Setup (Instelling) in het OSD-hoofdmenu. Dit is alleen geldig in de VGA-modus.

Horizontaal geflikker in het beeld



- Pas de beeldpositie aan met de functie "Auto" in het OSD-hoofdmenu.
- Elimineer de verticale balken met Phase (Fase)/Clock (Klok) onder Setup (Instelling) in het OSD-hoofdmenu. Dit is alleen geldig in de VGA-modus.

Het beeld is wazig, onduidelijk of te donker

- Stel contrast en helderheid bij met het OSD-menu.

Er verschijnt een "nabeeld" of "geestbeeld" door "inbranden", zelfs na het uitschakelen.

- Een ononderbroken weergave van stilstaande of statische beelden gedurende een langere periode kan een "ingebrand beeld", "nabeeld" of "schaduwbeeld" veroorzaken. "Inbranden", "nabeelden" of "spookbeelden" is een bekend verschijnsel in de technologie van LCD-schermen. In de meeste gevallen verdwijnt dit "ingebrand beeld", "nabeeld" of "schaduwbeeld" geleidelijk enige tijd nadat de voeding werd uitgeschakeld.
- Activeer altijd een programma met een bewegende schermbeveiliging

wanneer u de monitor onbewaakt achterlaat.

- Activeer altijd een toepassing voor het periodiek vernieuwen van het scherm als u uw LCD-monitor ongewijzigde statische inhoud zal weergeven.
- Ernstige symptomen van een "ingebrand beeld", "nabeeld" of "schaduwbeeld" zullen niet verdwijnen en kunnen niet worden hersteld. Dergelijke schade wordt niet door de garantie gedekt.

Beeld is vervormd. Tekst is wazig en gerafeld.

- Zet de beeldresolutie van de computer op dezelfde waarde als de aanbevolen waarde voor de monitor.

Groene, rode, blauwe, zwarte en witte punten op het scherm

- De resterende punten zijn een normaal kenmerk van de LCD-schermen die in de moderne technologie worden gebruikt. Raadpleeg het pixelbeleid voor meer informatie.

Het "voedingslampje" is te sterk en stoort

- U kunt het "voedingslampje" aanpassen met de instelling voor de voedings-LED in het OSD-hoofdmenu.

Raadpleeg voor meer hulp de contactgegevens voor Service vermeld in de handleiding met belangrijke informatie en neem contact op met de vertegenwoordiger van de klantenservice van Philips.

* **Functionaliteit verschilt afhankelijk van het scherm.**

8.2 Algemene veelgestelde vragen

V1: Wat moet ik doen als de monitor na installatie het bericht "Cannot display this video mode" (Kan deze videomodus niet weergeven) toont?

Ant.: De aanbevolen resolutie voor deze monitor: 1920 x 1080.

- Maak alle kabels los en sluit de computer aan op de monitor die u vroeger gebruikte.
- Windows Start Menu (startmenu van Windows): Settings/Control Panel (Instellingen/ Configuratiescherm). Selecteer het pictogram Display (Beeldscherm) in het Control Panel Window (Configuratiescherm). Selecteer het tabblad "Settings" (Instellingen) in het venster Display Control Panel (Eigenschappen voor Beeldscherm). Verplaats de schuifregelaar in het vak "desktop area" (Beeldschermresolutie) naar 1920 x 1080 pixels
- Klik op "Advanced Properties" (Geavanceerd) en zet de Vernieuwingsfrequentie op 60 Hz. Klik daarna op OK.
- Herstart de computer en herhaal stappen 2 en 3 om te controleren of de computer nu is ingesteld op 1920 x 1080.
- Sluit de computer weer af, verwijder de oude monitor en sluit de Philips lcd-monitor weer aan.
- Zet de monitor en daarna de computer weer aan.

V2: Wat is de aanbevolen vernieuwingsfrequentie voor een lcd-monitor?

Ant.: De aanbevolen vernieuwingsfrequentie voor een lcd-monitor is 60 Hz. Ziet u storingen op het scherm, dan kunt u dit instellen tot 75 Hz om te zien of dat het probleem oplost.


V3: Wat zijn de .inf- en .icm-bestanden? Hoe installeer ik de stuurprogramma's (.inf en .icm)?

Ant.: Dit zijn de stuurprogrammabestanden voor uw monitor. Uw computer kan u vragen om monitorstuurprogramma's (.inf- en .icm-bestanden) wanneer u uw monitor voor het eerst installeert. Volg de instructies in uw gebruikshandleiding en monitorstuurprogramma's (.inf- en .icm-bestanden) worden automatisch geïnstalleerd.

V4: Hoe stel ik de resolutie in?

Ant.: Het stuurprogramma van uw videokaart/grafische kaart en de monitor bepalen samen welke resoluties mogelijk zijn. U kunt de gewenste resolutie selecteren in het Configuratiescherm van Windows® met de "Eigenschappen van Beeldscherm".

V5: Wat doe ik als ik in de war raak met de monitorinstellingen via het OSD?

Ant.: Druk op de knop /OK en selecteer 'Setup' >'Reset' om de oorspronkelijke fabrieksinstellingen te herstellen.

V6: Is het LCD-scherm bestand tegen krassen?

Ant.: Het is doorgaans aanbevolen het beeldschermoppervlak niet bloot te stellen aan schokken en contact met scherpe of botte voorwerpen. Hanteert u de monitor, zorg er dan voor dat er geen druk op het beeldschermoppervlak wordt uitgeoefend. Dit kan de garantie nadelig beïnvloeden.

V7: Hoe maak ik het LCD-scherm schoon?

Ant.: Voor normale schoonmaakwerkzaamheden gebruikt u een schone, zachte doek. Eventueel kunt u isopropanol gebruiken. Gebruik geen andere schoonmaakmiddelen zoals ethanol, aceton, hexaan enz.

V8: Kan ik de kleurinstelling van de monitor veranderen?

Ant.: Ja, u verandert de kleurinstelling met het OSD-menu als volgt.

- Druk op "OK" om het OSD-menu (On Screen Display) weer te geven.
- Druk op de "Down Arrow" (Pijl omlaag) om de optie "Color" (Kleur) te selecteren en druk vervolgens op "OK" om de kleurinstelling te openen. Er zijn drie instellingen, zoals hieronder weergegeven.

1. Color Temperature (Kleurtemperatuur): Native, 5000K, 6500K, 7500K, 8200K, 9300K en 11500K. In het bereik van 5000K lijkt het scherm "warm", met een roodwitte kleurtoon, terwijl een temperatuur van 11500K een "koele, blauwwitte, toon geeft".
2. sRGB; dit is een standaardinstelling voor de juiste kleuruitwisseling tussen verschillende apparaten (zoals

digitale camera's, monitors, printers, scanners enz.)

3. User Define (Door gebruiker gedefinieerd); de gebruiker kan zijn/haar voorkeurskleur kiezen door rood, blauw en groen in te stellen.

 **Opmerking**

Een meting van de lichtkleur die uitgestraald wordt door een object terwijl het wordt verwarmd. Deze waarde wordt uitgedrukt in de absolute temperatuurschaal (in kelvin). Een lage temperatuur, zoals 2004K is rood, een hoge temperatuur als 9300K is blauw. Een neutrale temperatuur is wit, bij 6504K.

V9: Kan ik de lcd-monitor op elke computer, elk werkstation en elke Mac aansluiten?

Ant.: Ja. Alle Philips lcd-monitoren zijn volledig compatibel met standaardcomputers, Macs en werkstations. Het kan nodig zijn een verloopstuk te gebruiken voor het aansluiten van de monitor op een Mac. Neem contact op met uw Philips-leverancier voor meer informatie.

V10: Zijn Philips lcd-monitoren Plug-and-Play?

Ant.: Ja, de monitoren zijn compatibel met Plug-and-Play van Windows 7/Windows 8/Windows 8.1/Windows 10, Mac OSX

V11: Wat is inbranden, wat is een nabeeld of geestbeeld op een lcd-paneel?

Ant.: Een ononderbroken weergave van stilstaande of statische beelden gedurende een langere periode kan een "ingebrand beeld", "nabeeld" of "schaduwbeeld" veroorzaken. "Inbranden",

"nabeelden" of "spookbeelden" is een bekend verschijnsel in de technologie van LCD-schermen. In de meeste gevallen verdwijnt dit "ingebrend beeld", "nabeeld" of "schaduwbeeld" geleidelijk enige tijd nadat de voeding werd uitgeschakeld.

Activeer altijd een programma met een bewegende schermbeveiliging wanneer u de monitor onbewaakt achterlaat.

Activeer altijd een toepassing voor het periodiek vernieuwen van het scherm als u uw LCD-monitor ongewijzigde statische inhoud zal weergeven.


Waarschuwing

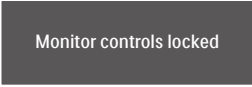
Wordt er geen screensaver of een periodieke beeldvernieuwingstoepassing geactiveerd, dan kan dat resulteren in "inbranden", een "nabeeld" of "spookbeelden". Deze schade verdwijnt niet meer en kan niet gerepareerd worden. Deze schade wordt niet door de garantie gedekt.

V12: Waarom toont het scherm geen scherpe tekst en zijn de tekens geografeld?

Ant.: Uw LCD-monitor werkt het beste met de eigen resolutie van 1920 x 1080. Voor het beste resultaat gebruikt u deze resolutie.

V13: Hoe kan ik mijn sneltoets ontgrendelen/vergrendelen?

Ant.: Houd de knop /OK gedurende 10 seconden ingedrukt om de sneltoets te ontgrendelen/vergrendelen. Als u dat doet verschijnt het bericht "Opgelet" op het scherm om de ontgrendelings-/vergrendelingsstatus weer te geven zoals in de onderstaande afbeeldingen.



Monitor controls locked



Monitor controls unlocked

V14: Waar kan ik de in EDFU vermelde handleiding met belangrijke informatie vinden?

Ant.: Belangrijke informatie kan worden gedownload van de ondersteuningspagina van de Philips-website.



2020 © TOP Victory Investments Ltd. Alle rechten voorbehouden.

Dit product is geproduceerd door en verkocht onder de verantwoordelijkheid van Top Victory Investments Ltd., en Top Victory Investments Ltd. is de garant met betrekking tot dit product. Philips en het Philips Shield Emblem zijn gedeponeerde handelsmerken van Koninklijke Philips N.V. En worden gebruikt onder licentie.

De specificaties zijn onderhevig aan wijzigingen zonder kennisgeving.

Versie: M824xVIT