

# Pika-asennusopas

Soveltuvat mallit  
AS5402T / AS5404T

## Sisällysluettelo

<b>ILMOITUKSET .....</b>	<b>3</b>
<b>TURVALLISUUSVAROTOIMET .....</b>	<b>4</b>
<b>1.PAKKAUKSEN SISÄLTÖ .....</b>	<b>5</b>
<b>2.VALINNAISET SISÄLAITTEET .....</b>	<b>6</b>
<b>3.LAITTEISTON ASENNUSOPAS .....</b>	<b>7</b>
TOOLS NEEDED FOR HARD DISK INSTALLATION .....	7
KIINTOLEVYN ASENTAMINEN .....	7
VIRTAJOHDON KIINNITTÄMINEN .....	9
NAS-LAITTEEN LIITTÄMINEN JA VIRRANSYÖTTÖ .....	10
JÄRJESTELMÄMUISTIN PÄIVITTÄMINEN.....	10
M.2 SSD -LEVYN ASENTAMINEN .....	14
<b>4.OHJELMISTON ASENNUSOPAS.....</b>	<b>19</b>
LATAUSKESKUS-ASENNUS.....	19
WEB-ASENNUS .....	21
ASENNUS KÄYTTÄMÄLLÄ MOBIILILAITETTA.....	22
<b>5.LIITE .....</b>	<b>24</b>
LED-MERKKIVALOT.....	24
ETUPANEELI .....	25
TAKAPANEELI.....	26
NAS-LAITTEEN SAMMUTTAMINEN .....	27
VIANETSINTÄ.....	28

## Ilmoitukset



### Federal Communications Commission (FCC) -ilmoitus

Tämä laite on FCC-sääntöjen 15. osan mukainen. Käyttö on kahden seuraavan ehdon alaista:

- ➔ Laite ei saa aiheuttaa vahingollisia häiriöitä.
- ➔ Tämän laitteen on hyväksyttävä kaikki vastaanotettu häiriö, mukaan luettuna häiriö, joka saattaa aiheuttaa epätoivottavaa toimintaa.

Tämä laite on testattu ja sen on havaittu toimivan digitaalilaitteiden luokan A rajoissa, jotka on määritelty FCC:n sääntöjen kohdassa 15. Näiden rajoitusten tarkoitus on tarjota kohtuullinen suoja haitallista häiriötä vastaan, kun laitetta käytetään asuintiloissa. Laite luo, käyttää ja saattaa säteillä radiotaajuuksista energiaa. Jos laitetta ei käytetä ohjeiden mukaisesti, se saattaa häiritä radioliikennettä. Laitteen häiriötöntä käyttöä ei voida kuitenkaan taata. Jos tämä aiheuttaa häiriöitä radio- tai televisiovastaanottimissa, jotka voi päätellä sammuttamalla ja käynnistämällä laitetta, on suositeltavaa yrittää korjata häiriöitä yhdellä tai useammalla seuraavista keinoista:

- ➔ Käänä tai siirrä vastaanottimen antennia.
- ➔ Siirrä laite kauemmaksi vastaanottimesta.
- ➔ Kytkeällä laite eri virtapiiriin, kuin mihin vastaanottava laite on kytketty.
- ➔ Kysy neuvoa laitteen myyjältä tai kokeneelta radio- tai tv-asentajalta.

Kaikki muutokset tai muunnelmat, joita ei ole nimenomaisesti hyväksytty vastuullisen osapuolen toimesta yhdenmukaiseksi, voi mitätöidä käyttäjän valtuuden tämän laitteen käyttämiseen.

### CE-merkintävaroitus



#### CE-merkintä laitteille, joilla ei ole langatonta LAN/Bluetoothia

Tämän laitteen toimitettu versio on ETY-direktiivien 2004/108/EY "Elektromagneettinen yhteensopivuus" ja -IEC60950-1:2005 (2. painos) +A1:2009 "informaatioteknologian laitteiden turvallisuus" vaatimusten mukainen."



The Adopted Trademarks HDMI, HDMI High-Definition Multimedia Interface, HDMI trade dress and the HDMI Logos are trademarks or registered trademarks of HDMI Licensing Administrator, Inc. in the United States and other countries.

## Turvallisuusvarotoimet

Seuraavat turvallisuusvarotoimenpiteet pidentävät NAS-palvelimen käyttöikää. Toimi kaikkien varotoimenpiteiden ja ohjeiden mukaisesti.

### Sähköturvallisuus

- ➔ Irrota tämä tuote virtalähteestä ennen puhdistamista.
- ➔ Käytä ainoastaan toimitukseen kuuluvaa verkkolaitetta. Muiden verkkolaitteiden käyttö voi vahingoittaa laitetta.
- ➔ Varmista, että liität verkkolaitteen pistorasiaan, jossa on oikea nimellisjännite. Tarkista nimellisjännite verkkolaitteen arvokilvestä.

### Käyttöturvallisuus

- ➔ ÄLÄ sijoita tätä tuotetta paikkaan, jossa se voi kastua.
- ➔ Aseta tämä tuote tasaiselle ja vakaalle alustalle.
- ➔ Käytä tätä tuotetta ympäristöissä, joiden lämpötila on 0°C - 40°C.
- ➔ ÄLÄ tuki tämän tuotteen kotelon ilmastointiaukkoja. Varmista, että tämä tuote on aina riittävästi tuuletettu.
- ➔ ÄLÄ laita mitään esineitä tai kaada nestettä ilmastointiaukkoihin. Jos tuotteessa ilmenee teknisiä ongelmia, ota yhteys pätevään huoltoteknikkoon tai jälleenmyyjään. ÄLÄ yritä korjata tätä tuotetta itse. DO NOT place this product in a location where it may get wet.










### ÄLÄ hävitä tätä tuotetta kotitalousjätteen mukana.

Tämä tuote on suunniteltu siten, että osat voidaan käyttää uudelleen ja kierrättää. Pyörillä varustettu roskasäiliö yliviivattuna -symboli tarkoittaa, että tuotetta (sähkö- tai elektroniikkalaitetta) ei saa hävittää tavallisen kotitalousjätteen mukana. Tarkista paikalliset säädökset sähkölaitteiden hävittämisestä.

# 1. Pakkauksen sisältö

Soveltuvat mallit: AS5402T, AS5404T

NAS-laite	 AS5402T	 AS5404T
 Virtajohto	x1	x1
 Adapter	x1	x1
 RJ45-verkkokaapeli	x2	x2
 2,5"-n kiintolevyn kanssa käytettävät ruuvit	x8	x16
 Pika-asennusopas	x1	x1

## 2. Valinnaiset sisälaitteet

---

Seuraavat kohteet ovat ostettavissa paikallisilta jälleenmyyjiltä ja ASUSTOR-lisävarustekaupasta (<http://shop.asustor.com>).

### 3. Laitteiston asennusopas

**Kaikki kiintolevyille tallennetut tiedot pyyhitään EIKÄ niitä voi palauttaa. Varmuuskopioi kaikki tärkeät tiedot ennen järjestelmän alustamista.**

#### Tools Needed for Hard Disk Installation

- Ristipääruuvitalta
- Vähintään yksi 3,5 tuuman SATA-kiintolevy. (katso luettelo yhteensopivista kiintolevyistä osoitteesta <http://www.asustor.com/service/hd?id=hd>)

#### Kiintolevyn asentaminen

1. Poista etupaneeli, kuten alla olevassa kuvassa.

**AS5402T**



**AS5404T**



2. Vedä salpaa käyttäen levykelkka varovasti ulos levy paikasta.

**AS5402T**



**AS5404T**



3. Kiinnitä kiintolevy levykelkkaan

- ✓ Asentaaksesi 3½" kiintolevyn, poista kaksi kiintolevyaseman molemmilla puolilla olevaa kiskoa. Aseta kiintolevy asemaan, kohdista ja liitä kiskot kiinnittääksesi kiintolevyn ja liitä se NAS-palvelimeen.

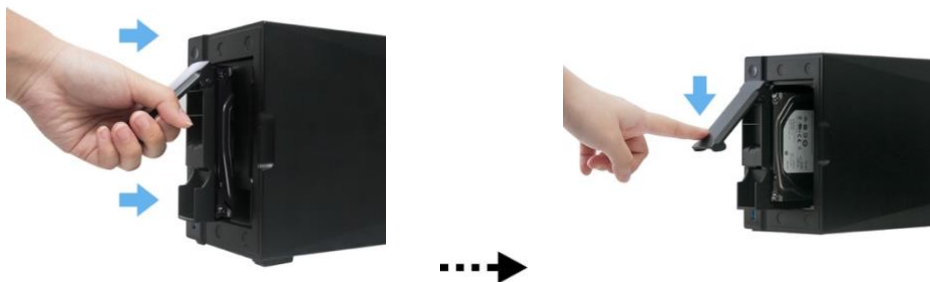


- ✓ Asentaaksesi 2½" kiintolevyn, poista kaksi kiintolevyaseman molemmilla puolilla olevaa kiskoa. Kohdista kiintolevy 4 reiän kanssa, joissa on 2.5"-merkintä SATA-liitin ulospäin. Pitäen kiinni kiintolevystä ja levyasemasta, kierrä asema ylösalaisin ja kiinnitä levyasema neljällä toimitukseen kuuluvalla ruuvilla, kuten alla.



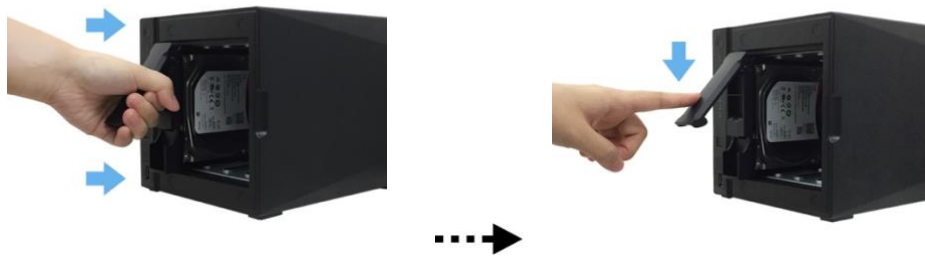
4. Liu'uta levykelkka levypaikan kiskoihin. Työnnä salpaa käyttäen levykelkka varovasti koko matkan sisään levypaikkaan. Kiinnitä levykelkka paikalleen painamalla salpa alas. Salvan tulisi sulkeutua helposti ja napsahtaa kuuluvasti paikalleen. Varmista, että levykelkka on painettu koko matkan sisään levypaikkaan ennen salvan lukitsemista paikalleen.

**AS5402T**





AS5404T



5. Aseta etupaneeli paikalleen.

AS5402T



AS5404T



## Virtajohdon kiinnittäminen

**Huomautus:** Voit käyttää toimitukseen kuuluvaa johtokannattinta virtajohdon kiinnittämiseen paikalleen, jos epäilet, että NAS-virtajohto voi irrota, kun NAS-laitetta siirretään.

Kiinnitä kannatin virtajohtoon, kuten alla olevassa kuvassa..

AS5402T



AS5404T



## NAS-laitteen liittäminen ja virransyöttö

1. Liitä NAS-laite virtalähteeseen.

**AS5402T**



**AS5404T**



2. Liitä NAS-laite reitittimeen, kytkimeen tai keskittimeen Ethernet-kaapelilla.
3. Pidä virtapainiketta painettuna 1–2 sekuntia, kunnes sininen virran LED-merkkivalo syttyy. Tämä ilmaisee, että NAS-laitteessa on nyt virta päällä. Kun virta on NAS-laitteessa päällä, järjestelmän vihreä tila-LED-merkkivalo vilkkuu ja verkon sininen LED-merkkivalo palaa myös.

**AS5402T**



**AS5404T**



4. NAS on käyttövalmis, kun järjestelmän vihreä tila-LED-merkkivalo on lakannut vilkkumasta ja palaa tasaisesti. Tällöin myös järjestelmän summerista tulisi kuulua merkkiäänä. Laitteiston asennus on nyt valmis. Siirry ohjelmiston asennusoppaaseen järjestelmäasetusten määrittämiseksi.

## Järjestelmämuistin päivittäminen

### Huomautukset ja varotoimenpiteet

- Kaikki AS54-sarjan NAS-laitteet tukevat enintään 16Gt:n muistia. Lue seuraavat varotoimet huolellisesti ennen muistimoduulien lisäämistä tai poistamista.
  - ✓ Muisti AS54-sarjan laitteet voidaan ostaa paikallisilta jälleenmyyjiltä tai verkossa ASUSTOR Tarvikkeet Store (<http://shop.asustor.com>).
  - ✓ Sinun ei tule asentaa muistimoduulia itse, jollei tietokoneen muistin päivittäminen ole sinulle ennestään tuttua.
  - ✓ Olla koskettamatta liittimiä tai avaamatta muistimoduulin lokeron kantta.
- Muistimoduulien omatoiminen lisääminen tai poistaminen voi johtaa onnettomuuteen tai NAS-laitteen toimintahäiriöön muistipaikan ja moduulin rikkoutumisen tai liitäntävirheen johdosta. Tässä tapauksessa korjauskustannukset veloitetaan.
- Varo vahingoittamasta käsiäsi tai sormiasi NAS-laitteen muistimoduulin, sisäisten osien tai virtapiirien terävissä reunoissa.
- ASUSTOR ei takaa, että kolmannen osapuolen muistimoduulit toimivat NAS-laitteessasi.

- Varmista, että kytket NAS-laitteen ja oheislaitteet pois päältä ja irrotat kaikki lisävarusteet ja kaapelit ennen muistimoduulin lisäämistä tai poistamista.
- Estääksesi sähköstaattisia purkauksia vahingoittamasta muistimoduuleita, toimi seuraavien ohjeiden mukaisesti:
  - ✓ Älä työskentele sijainnissa, joka tuottaa helposti staattista sähköä, kuten maton päällä.
  - ✓ Kosketa ennen muistimoduuleitten lisäämistä tai poistamista jotakin muuta ulkoista metallikohdetta, kuin NAS-laitetta, maadoittaaksesi itsesi ja staattisen sähkön poistamiseksi. Älä kosketa mitään NAS-laitteen sisällä olevia metalliosia.
- Älä liitä muistimoduulia muistipaikkaan vääräsuuntaisesti. Se voi vahingoittaa moduulia tai muistipaikkaa tai aiheuttaa piirilevyn syttymisen tuleen.
- Käytä ruuveille sopivan kokoista ruuvitalttaa.
- Älä irrota tai löysää ruuveja, joita ei ole määritetty poistettaviksi..

## Tarvittavat osat ja työkalut

- ✓ Ristipääruuvitaltta

## Kannen poistaminen

1. Sammuta NAS-laite valitsemalla ADM-käyttäjävälirikosta **[Sammuta]**



2. Irrota kaikki NAS-laitteeseen liitetyt kaapelit ja laitteet virtajohto mukaan lukien.

**AS5402T**



**AS5404T**



3. Löysää ruuvitaltalla kuvassa näkyvät kolme NAS-laitteen takana olevaa ruuvia.

**AS5402T**



**AS5404T**



4. Tartu kanteen kaksin käsin molemmilta puolilta ja työnnä sitä varovasti taaksepäin irrottaaksesi sen rungosta.

**AS5402T**



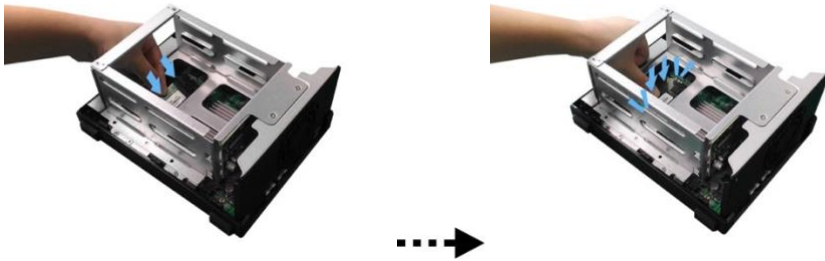
**AS5404T**



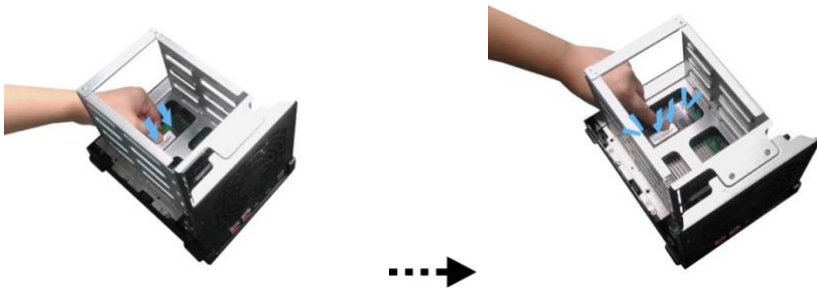
## Muistin asentaminen

Asenna uusi muistimoduuli paikkaan. Liu'uta muistimoduuli viistosti (kuten kuvassa) varmistaen, että muistimoduulin liittimet liittyvät kokonaan muistipaikkaan. Työnnä muistimoduulia varovasti kahdella sormella alaspäin ja sitten taaksepäin, kunnes se napsahtaa paikalleen. Sinun pitäisi kuulla "napsahdus".

### **AS5402T**



### **AS5404T**



## M.2 SSD -levyn asentaminen

### M.2-asennuksen varotoimet

AS5402T:ssä ja AS5404T:ssä on tarjoavat neljä M.2 SSD -paikkaa. Napsauta maksimiyhteensopivuuden varmistamiseksi [tässä](#) nähdäksesi luettelon yhteensopivista M.2 SSD-levyistä.

### Tarvittavat osat ja työkalut

- ✓ Ristipääruuvitaltta

### Kannen poistaminen

1. Sammuta NAS-laite valitsemalla ADM-käyttäjävälirikosta **[Sammuta]**



2. Irrota kaikki NAS-laitteeseen liitetyt kaapelit ja laitteet virtajohto mukaan lukien.

**AS5402T**



**AS5404T**



3. Löysää ruuvitaltalla kuvassa näkyvät kolme NAS-laitteen takana olevaa ruuvia.

**AS5402T**



**AS5404T**



4. Tartu kanteen kaksin käsin molemmilta puolilta ja työnnä sitä varovasti taaksepäin irrottaaksesi sen rungosta.

**AS5402T**



**AS5404T**



## Kannen asettaminen takaisin paikalleen

1. Aseta kansi takaisin paikalleen ja kiristä aiemmin irrottamasi kolme ruuvia.

AS5402T



AS5404T



2. Liitä takaisin kaikki kaapelit virtajohto mukaan lukien ja käynnistä sitten NAS-laite.

AS5402T



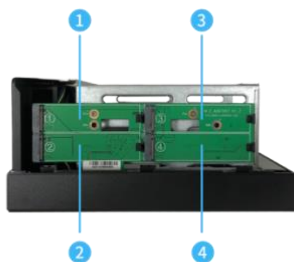
AS5404T



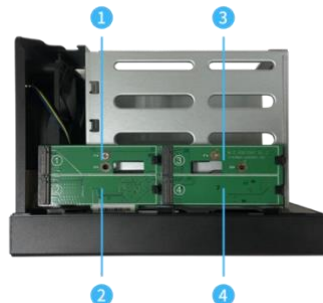
## M.2 SSD -levyn asentaminen

1. Parhaan mahdollisen kokemuksen saamiseksi asenna SSD-levyt seuraavassa järjestyksessä.

AS5402T



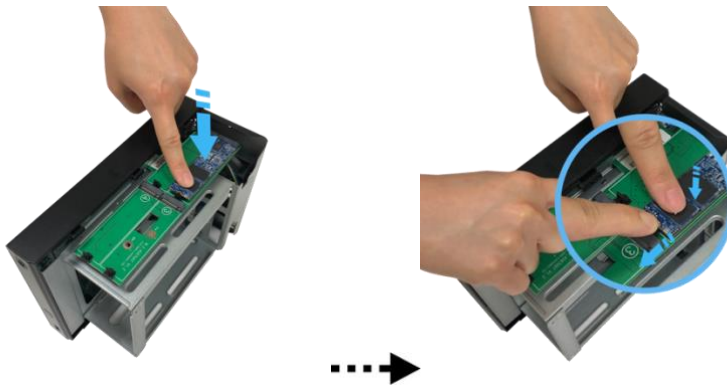
AS5404T



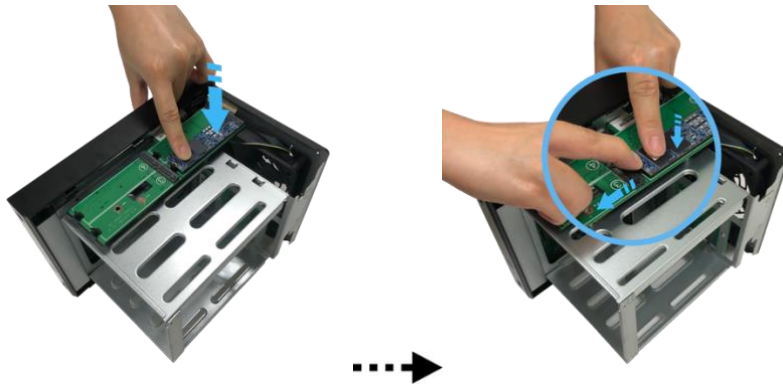


2. Pidä M.2 SSD -levyä kulmassa, kohdista lovi liittimen kanssa ja liitä M.2. Varmista, että M.2 SSD on liitetty oikein, pidä muovisesta vivusta kiinni ja paina M.2 SSD -levyä alas, kunnes se lukittuu loveen.

**AS5402T**

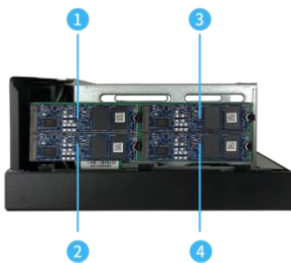


**AS5404T**

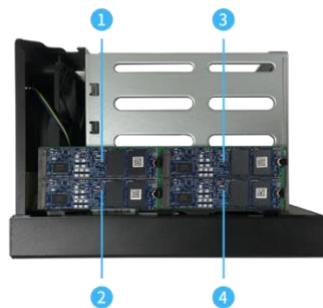


3. Toista prosessi kaikille muille M.2 SSD -levyille.

**AS5402T**



**AS5404T**



## Kannen asettaminen takaisin paikalleen

1. Aseta kansi takaisin paikalleen ja kiristä aiemmin irrottamasi kolme ruuvia.

**AS5402T**



**AS5404T**



2. Liitä takaisin kaikki kaapelit virtajohto mukaan lukien ja käynnistä sitten NAS-laite.

**AS5402T**



**AS5404T**



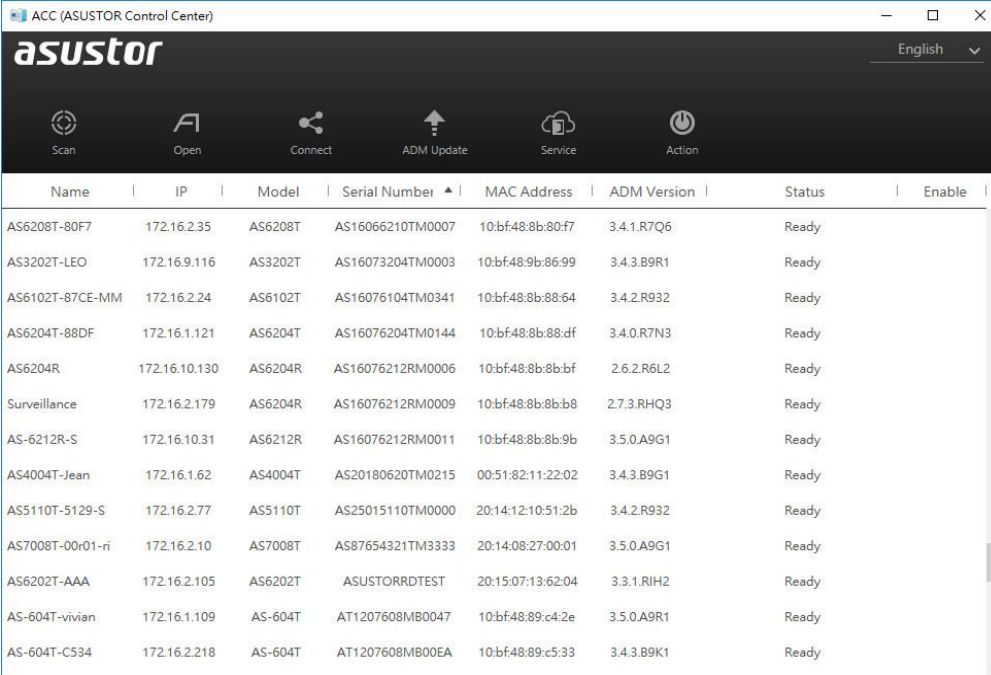
## 4. Ohjelmiston asennusopas

Valittavissasi on kolme eri asennusmenetelmää. Valitse niistä itsellesi sopivin. Voit siirtyä ASUSTOR-websivuston (<http://www.asustor.com/service/downloads>) latausosaan ladataksesi uusimman ohjelmiston.

### Latauskeskus-asennus

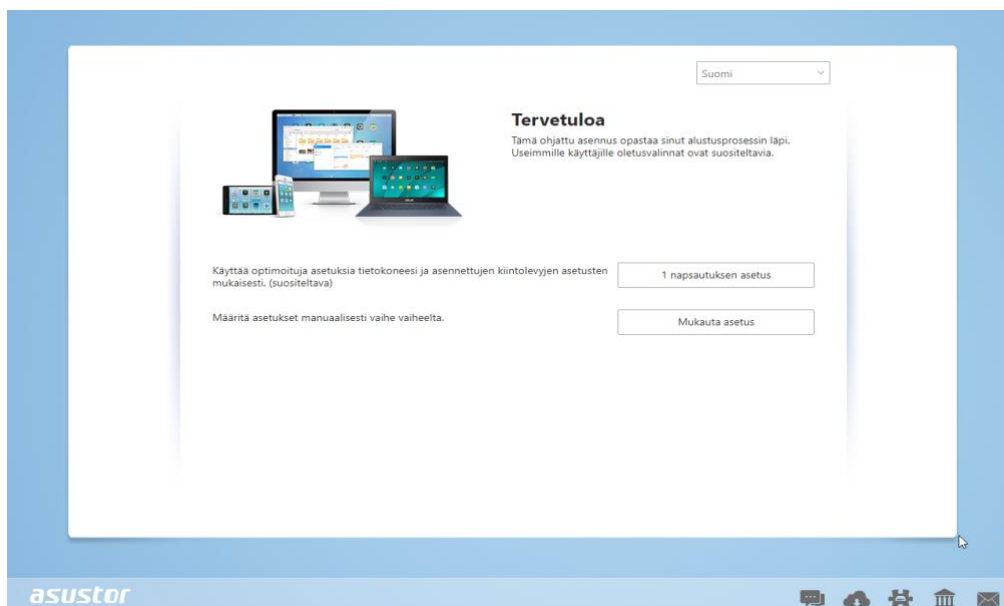
#### Windows-käyttäjät

1. Kun ASUSTOR-ohjauskeskus on asennettu, se alkaa automaattisesti hakea ASUSTOR NAS -laitteiden verkkoa.



Name	IP	Model	Serial Number	MAC Address	ADM Version	Status	Enable
AS6208T-80F7	172.16.2.35	AS6208T	AS16066210TM0007	10:bf:48:8b:80:f7	3.4.1.R7Q6	Ready	
AS3202T-LEO	172.16.9.116	AS3202T	AS16073204TM0003	10:bf:48:9b:86:99	3.4.3.B9R1	Ready	
AS6102T-87CE-MM	172.16.2.24	AS6102T	AS16076104TM0341	10:bf:48:8b:88:64	3.4.2.R932	Ready	
AS6204T-88DF	172.16.1.121	AS6204T	AS16076204TM0144	10:bf:48:8b:88:df	3.4.0.R7N3	Ready	
AS6204R	172.16.10.130	AS6204R	AS16076212RM0006	10:bf:48:8b:8b:bf	2.6.2.R6L2	Ready	
Surveillance	172.16.2.179	AS6204R	AS16076212RM0009	10:bf:48:8b:8b:b8	2.7.3.RHQ3	Ready	
AS-6212R-S	172.16.10.31	AS6212R	AS16076212RM0011	10:bf:48:8b:8b:9b	3.5.0.A9G1	Ready	
AS4004T-Jean	172.16.1.62	AS4004T	AS20180620TM0215	00:51:82:11:22:02	3.4.3.B9G1	Ready	
AS5110T-5129-S	172.16.2.77	AS5110T	AS25015110TM0000	20:14:12:10:51:2b	3.4.2.R932	Ready	
AS7008T-00r01-ni	172.16.2.10	AS7008T	AS87654321TM3333	20:14:08:27:00:01	3.5.0.A9G1	Ready	
AS6202T-AAA	172.16.2.105	AS6202T	ASUSTORRDETEST	20:15:07:13:62:04	3.3.1.RIH2	Ready	
AS-604T-vivian	172.16.1.109	AS-604T	AT1207608MB0047	10:bf:48:89:c4:2e	3.5.0.A9R1	Ready	
AS-604T-C534	172.16.2.218	AS-604T	AT1207608MB00EA	10:bf:48:89:c5:33	3.4.3.B9K1	Ready	

2. Valitse luettelosta oma NAS-laitteesi suorita määrittely loppuun ohjatun asennuksen ohjeiden mukaisesti.



## Mac-käyttäjät

1. Kun ASUSTOR-ohjauskeskus on asennettu, se alkaa automaattisesti hakea ASUSTOR NAS -laitteiden verkkoa.

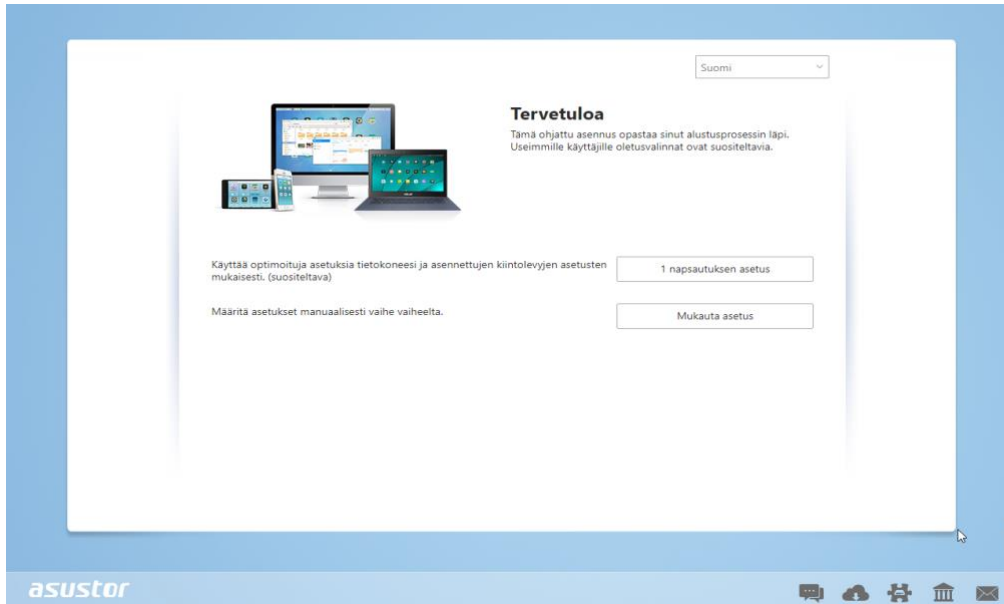
Name	IP Address	Model	Serial Number	MAC address	ADM Version	Status	WOL
AS1004T-1124-rr	172.16.1.53	AS1004T...	AL18041004EM00FB	20:18:11:15:11:24	3.4.2.R932	Ready	--
AS1002T-76BE	172.16.2.117	AS1002T...	AL18041004EM0119	10:BF:48:8C:76:BE	3.4.3.BA21	Ready	--
MARCO4004T	172.16.2.196	AS4004T	AL18054004TM00EC	10:BF:48:8C:7D:FB	3.4.1.R7Q6	Ready	--
AS4002T-RUDY	172.16.1.167	AS4002T	AL18064004TM0021	10:BF:48:8C:95:DA	3.4.2.R932	Ready	--
AS4002T-9B26	172.16.2.160	AS4002T	AL18064004TM0035	10:BF:48:8C:9B:26	3.4.3.BA21	Ready	--
AS6404T-1400TC	172.16.1.3	AS6404T	AL18076404TM0030	20:18:12:12:14:00	3.4.2.R932	Ready	--
AS1004T-LEO	172.16.2.156	AS1004T...	AL18081004EM03DF	20:19:02:19:16:1A	3.4.3.BA21	Ready	--
AS6302T-CDCF-ri	172.16.10.235	AS6302T	AL18116304TM012B	10:BF:48:8C:DC:8D	3.3.1.BHT1	Ready	--
AS6404T-DD51-AA	172.16.3.94	AS6404T	AL18116404TM005E	10:BF:48:8C:DD:51	3.4.2.R932	Ready	--
AS6404T-jjnnnnnnnn...	172.16.1.142	AS6404T	AL18116404TM0064	10:BF:48:8C:DD:59	3.4.3.B9R1	Ready	--

2. Valitse luettelosta oma NAS-laitteesi suorita määrittys loppuun ohjatun asennuksen ohjeiden mukaisesti.



## Web-asennus

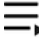
1. Jos tiedät ennestään NAS-laitteen nykyisen IP-osoitteen, voit avata web-selaimen ja syöttää NAS-laitteen IP-osoitteen (esimerkiksi: <http://192.168.1.168:8000>) aloittaaksesi alustamisen.
2. Suorita määrittys loppuun toimimalla ohjatun asennuksen ohjeitten mukaisesti.

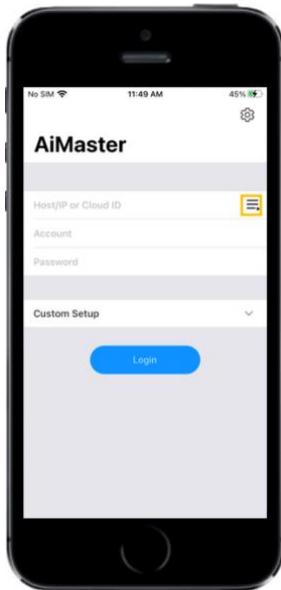


## Asennus käyttämällä mobiililaitetta

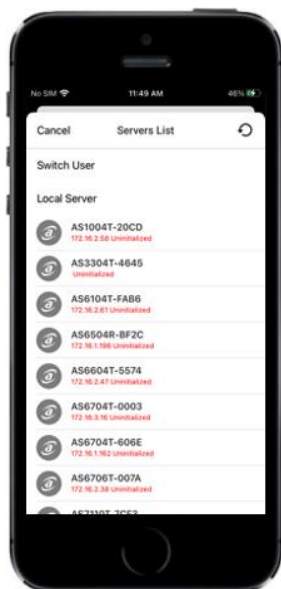
1. Hae "AiMaster"-hakusanalla Google Play - tai Apple App Store -kaupasta. Voit myös skannata alla näkyvät QR-koodit. Lataa ja asenna AiMaster-mobiilisovellus mobiililaitteeseesi.



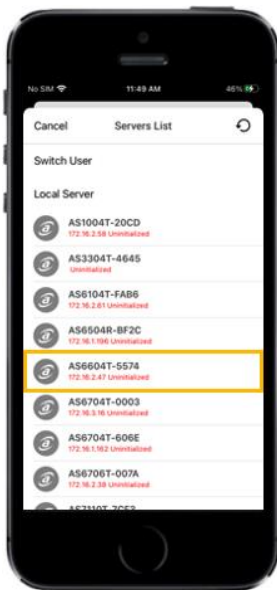
2. Varmista, että mobiililaitteesi on liitetty samaan lähiverkkoon kuin NAS-palvelin.
3. Avaa seuraavaksi AiMaster ja valitse sitten  -kuvake työkaluriviltä näytön yläosassa.



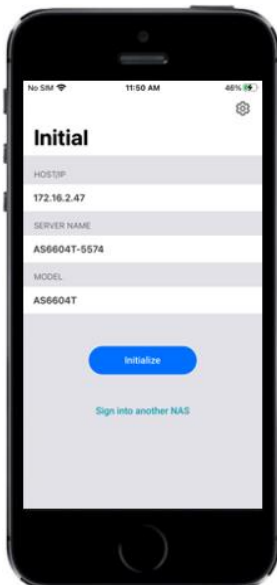
4. Valitse [Auto Discovery (Automaattinen etsintä)]. AiMaster hakee nyt lähiverkkoja NAS-palvelimelle.



5. Valitse NAS-palvelimesi näkyviin tulevasta luettelosta.



6. Valitse **[Start Initialization (Käynnistä alustus)]** käynnistääksesi asennuksen. Toimi kehotteiden ja ohjeiden mukaisesti suorittaaksesi määrittämisprosessin loppuun.



## 5. Liite

### LED-merkkivalot



#### AS5404T

1. Virran LED-merkkivalo
2. Järjestelmän tila-LED-merkkivalo
3. Verkon LED-merkkivalo
4. USB LED-merkkivalo
5. Kiintolevyn LED-merkkivalo



#### AS5404T

1. Virran LED-merkkivalo
2. Järjestelmän tila-LED-merkkivalo
3. Verkon LED-merkkivalo
4. USB LED-merkkivalo
5. Kiintolevyn LED-merkkivalo

LED-merkkivalo	Väri	Kuvaus	Tila
Virta	Sininen	Palaa tasaisesti	Virta päällä
		Vilkkuu	Herää lepotilasta (S3)
	Oranssi	Palaa tasaisesti	Lepotila (S3)
		Vilkkuu 10 sekunnin välein	Yötila-LED
Järjestelmän tila	Vihreä	Vilkkuu	Virtaa kytketään päälle
		Palaa tasaisesti	Järjestelmä valmis
Verkko	Sininen	Palaa tasaisesti	Verkkoportti yhdistetty



	Violetti	Palaa tasaisesti	2.5 gigabitin verkkoportti kytketty
USB	Vihreä	Palaa tasaisesti	USB-laite on kytketty eteen NAS on valmis käytettäväksi.
		Vilkkuu	Datan käyttö käynnissä
Kiintolevy	Vihreä	Palaa tasaisesti	Kiintolevy valmis
		Vilkkuu	Datan käyttö käynnissä
	Punainen	Palaa tasaisesti	Kiintolevyn poikkeama

## Etupaneeli



### AS5402T

1. Virtanappi
2. Infrapunavastaanotin
3. Yhden kosketuksen varmuuskopiointi
4. USB 3.2 Gen 2-portti
5. HDD 1
6. HDD 2



### AS5404T

1. Virtanappi
2. Infrapunavastaanotin
3. Yhden kosketuksen varmuuskopiointi
4. USB 3.2 Gen 2-portti
5. HDD 1
6. HDD 2
7. HDD 3
8. HDD 4

## Takapaneeli



### AS5402T

1. USB 3.2 Gen 2-portti
2. HDMI-portti
3. 2.5 gigabitin RJ45-portti
4. Nollauspainike
5. Tasavirtatulo
6. K-lukko
7. Järjestelmän tuuletin

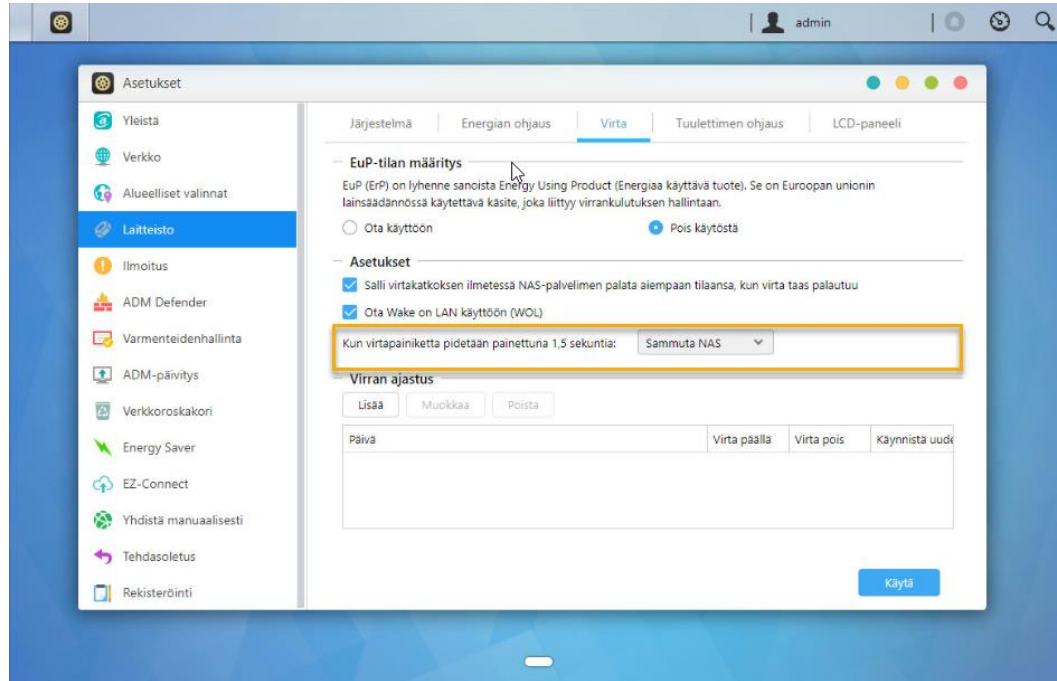


### AS5404T

1. USB 3.2 Gen 2-portti
2. HDMI-portti
3. 2.5 gigabitin RJ45-portti
4. Nollauspainike
5. Tasavirtatulo
6. K-lukko
7. Järjestelmän tuuletin

## NAS-laitteen sammuttaminen

1. Vahvista virtapainikkeen toimintoasetukset kuten alla olevassa kuvassa. Kun virtapainiketta on pidetty painettuna 1,5 sekuntia, voit päättää, sammutetaanko NAS vai asetetaanko se lepotilaan. Tätä asetusta voi käyttää ADM:ssä valitsemalla: [Asetukset] → [Laitteisto] → [Virta] → [Asetukset].



2. Pidä virtapainiketta painettuna 1,5 sekuntia. Järjestelmän summerista tulisi kuulua merkkiäni. Vapauta virtapainike. NAS joko sammuu tai siirtyy lepotilaan määrittäksesi mukaan.

**AS5402T**



**AS5404T**



## Vianetsintä

### K: Miksi en tunnista ASUSTOR NAS -laitettani ASUSTOR-ohjauskeskusta käyttäessäni?

A: Jos NAS-laitteen tunnistamisessa ASUSTOR-ohjauskeskusta käyttämällä ilmenee ongelmia, toimi seuraavasti:

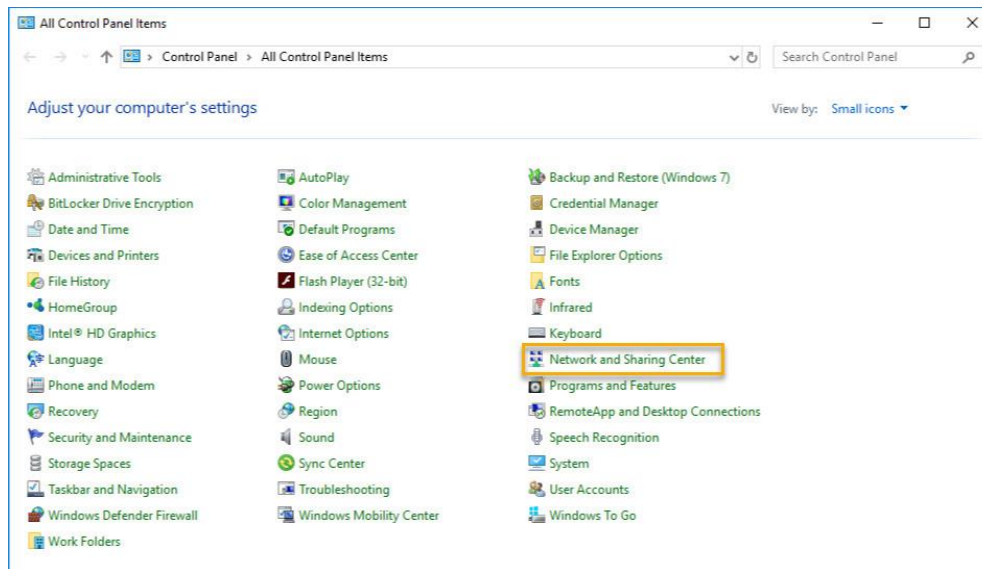
1. Tarkista verkkoyhteytesi:

- ✓ Varmista, että tietokone ja NAS-laite kuuluvat samaan lähiverkkoon.
- ✓ Tarkista, palaako verkon LED-merkkivalo. Jos se ei pala, kokeile Ethernet-kaapelin liittämistä toiseen verkkoporttiin tai kokeile toista Ethernet-kaapelia.

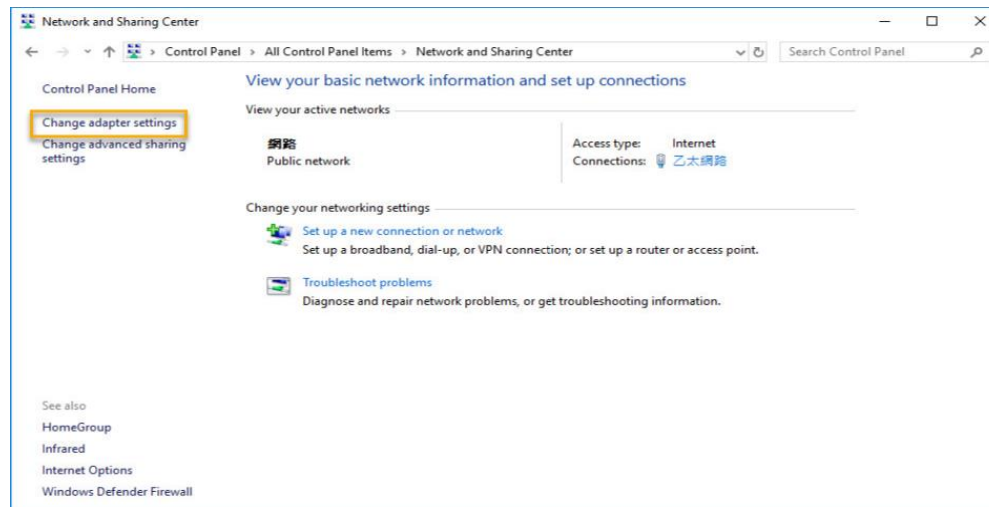
2. Ota ensin pois käytöstä tietokoneessa mahdollisesti käynnissä olevat palomuurit. Kokeile sitten NAS-laitteen hakemista uudelleen ASUSTOR-ohjauskeskusta käyttämällä.

3. Jollet vieläkään pysty tunnistamaan NAS-laitetta, liitä NAS-laite tietokoneeseen toimitukseen kuuluvalla RJ-45-verkkokaapelilla ja muuta tietokoneen IP-asetukset.

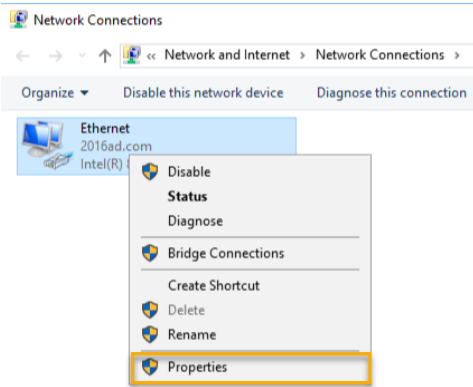
- ✓ Valitse **[Käynnistä]** → **[Ohjauspaneeli]** → **[Verkko- ja jakamiskeskus]**



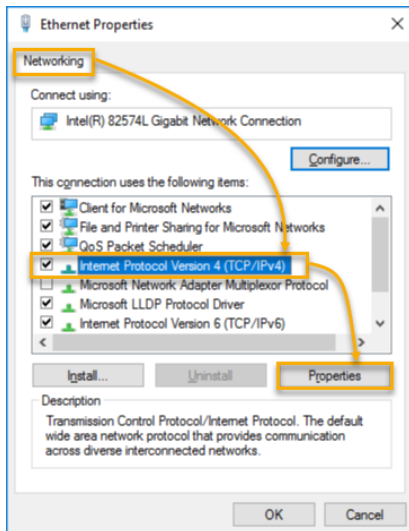
- ✓ Napsauta vasemmassa paneelissa **[Muuta sovittimen asetuksia]**.



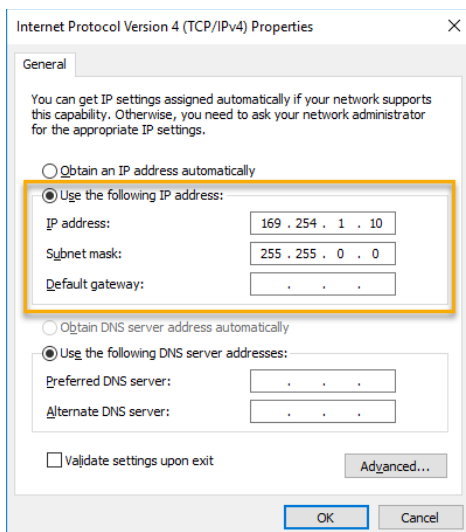
- ✓ Napsauta hiiren oikealla painikkeella [**Lähiverkkoyhteys**] ja valitse [**Ominaisuudet**].



- ✓ Valitse [**Verkko**]-välilehdellä [**Internet-protokollaversio 4 (TCP/IPv4)**] ja napsauta [**Ominaisuudet**].



- ✓ Valitse [**Yleiset**]-välilehdellä [**Käytä seuraavaa IP-osoitetta**]-valintanappi. Aseta [**IP-osoite**]-asetukseksi **169.254.1.1** ja [**Aliverkon peite**]-asetukseksi **255.255.0.0** ja napsauta sitten [**OK**].



- ✓ Avaa ASUSTOR-ohjauskeskus hakeaksesi NAS-laitteesi.

The screenshot shows the ASUSTOR Control Center (ACC) interface. At the top, there are navigation icons for Scan, Open, Connect, ADM Update, Service, and Action. Below these is a table listing various NAS devices with their respective details.

Name	IP	Model	Serial Number	MAC Address	ADM Version	Status	Enable
AS6208T-80F7	172.16.2.35	AS6208T	AS16066210TM0007	10:bf:48:8b:80:f7	3.4.1.R7Q6	Ready	
AS3202T-LEO	172.16.9.116	AS3202T	AS16073204TM0003	10:bf:48:9b:86:99	3.4.3.B9R1	Ready	
AS6102T-87CE-MM	172.16.2.24	AS6102T	AS16076104TM0341	10:bf:48:8b:88:64	3.4.2.R932	Ready	
AS6204T-88DF	172.16.1.121	AS6204T	AS16076204TM0144	10:bf:48:8b:88:df	3.4.0.R7N3	Ready	
AS6204R	172.16.10.130	AS6204R	AS16076212RM0006	10:bf:48:8b:8b:bf	2.6.2.R6L2	Ready	
Surveillance	172.16.2.179	AS6204R	AS16076212RM0009	10:bf:48:8b:8b:b8	2.7.3.RH4Q3	Ready	
AS-6212R-S	172.16.10.31	AS6212R	AS16076212RM0011	10:bf:48:8b:8b:9b	3.5.0.A9G1	Ready	
AS4004T-Jean	172.16.1.62	AS4004T	AS20180620TM0215	00:51:82:11:22:02	3.4.3.B9G1	Ready	
AS5110T-S129-S	172.16.2.77	AS5110T	AS25015110TM0000	20:14:12:10:51:2b	3.4.2.R932	Ready	
AS7008T-00-01-ri	172.16.2.10	AS7008T	AS87654321TM3333	20:14:08:27:00:01	3.5.0.A9G1	Ready	
AS6202T-AAA	172.16.2.105	AS6202T	ASUSTORRDETEST	20:15:07:13:62:04	3.3.1.R1H2	Ready	
AS-604T-vivian	172.16.1.109	AS-604T	AT1207608MB0047	10:bf:48:89:c4:2e	3.5.0.A9R1	Ready	
AS-604T-CS34	172.16.2.218	AS-604T	AT1207608MB006A	10:bf:48:89:c5:33	3.4.3.B9K1	Ready	

4. Jos yllämainitut toimenpiteet eivät ratkaise ongelmaasi, ota yhteys paikalliseen ASUSTOR-jälleenmyyjään tai [ASUSTOR-asiakaspalveluun](#). On myös suositeltavaa tutustua [ASUSTOR Knowledgebase](#) -tietokantaan.