

Snabbinstallationsguide

Tillämpliga modeller
AS5402T / AS5404T

Innehållsförteckning

INFORMATION	3
SÄKERHETSÅTGÄRDER	4
1.FÖRPACKNINGENS INNEHÅLL	5
2.VALFRIA TILLBEHÖR	6
3.INSTALLATIONSGUIDE FÖR MASKINVARA	7
NÖDVÄNDIGA VERKTYG FÖR INSTALLATION AV HÅRDISK	7
INSTALLATION AV HÅRDISK	7
SÄKRA NÄTKABELN	9
ANSLUTA OCH STARTA NAS	9
UPPGRADERA SYSTEMETS MINNE.....	10
INSTALLERA M.2 ENHET	14
4.INSTALLATIONSGUIDE FÖR PROGRAMVARA	18
INSTALLATION AV NEDLADDNINGSCENTER	18
WEBBINSTALLATION	20
INSTALLATION MED HJÄLP AV EN MOBILENHET	21
5.BILAGA	23
INDIKATIONSLAMPOR	23
FRONTPANEL	24
BAKPANEL.....	25
STÅNGA AV NAS.....	26
FELSÖKNING	27

Information



Uttalande från FCC (Amerikanska telekommunikationsmyndigheten)

Denna enhet uppfyller artikel 15 i FCC-bestämmelserna. Användningen styrs av två villkor:

- ➔ Enheten får inte orsaka skadlig störning.
- ➔ Enheten måste tåla störningar den utsätts för, inklusive störning som kan orsaka oönskad funktion.

Denna utrustning har testats och funnits uppfylla gränserna för en klass A digital enhet enligt artikel Part 15 i FCC:s regler. Dessa gränser har utformats för att ge ett rimligt skydd mot skadlig störning i en bostadsinstallation. Utrustningen genererar, använder och avger radiofrekvensenergi och kan, om den inte installerats eller används i enlighet med anvisningarna, orsaka skadliga störningar på radiokommunikationer. Det finns emellertid ingen garanti för att störningar inte sker i någon speciell installation. Om utrustningen orsakar skadlig störning på radio- och TV-mottagning, vilket kan avgöras om man sätter på och stänger av utrustningen, bör användaren försöka åtgärda störningen på något av följande sätt:

- ➔ Ändra riktning på eller flytta den mottagande antennen.
- ➔ Öka avståndet mellan utrustningen och mottagaren.
- ➔ Anslut utrustningen till ett vägguttag på en annan krets än den som mottagaren är ansluten till.
- ➔ Kontakta återförsäljaren eller en erfaren radio-/TV-tekniker för hjälp.

Ändringar eller modifieringar som inte uttryckligen godkänts av parten som ansvarar för regelefterlevnaden kan göra användarens rätt att använda enheten ogiltig.

CE-märkning Varning



CE-märkning för enheter utan trådlös LAN/Bluetooth

Den levererade versionen av denna enhet uppfyller kraven i EMC-direktivet 2004/108/EC för elektromagnetisk kompatibilitet, och IEC60950-1:2005 (2:a uppl.) + A1:2009 "Utrustning för informationsbehandling - Säkerhet".



The Adopted Trademarks HDMI, HDMI High-Definition Multimedia Interface, HDMI trade dress and the HDMI Logos are trademarks or registered trademarks of HDMI Licensing Administrator, Inc. in the United States and other countries.

Säkerhetsåtgärder

Följande säkerhetsåtgärder ökar NAS-enhetens hållbarhet. Följ alla säkerhetsåtgärder och anvisningar.

Elektrisk säkerhet

- Dra ut nätkontakten innan enheten rengörs.
- Använd endast medföljande strömadapter. Användning av andra strömadapterar kan skada enheten.
- Kontrollera att strömadaptern ansluts till ett nätuttag med rätt ineffekt. Kontrollera skylten på strömadaptern för märkeffekten.

Driftsäkerhet







- Placera INTE produkten på en plats där den kan bli blöt.
- Placera produkten på en plan och stabil yta.
- Använd produkten i miljöer med en omgivande temperatur mellan 0 °C och 40 °C.
- Blockera INTE lufthålen på produktens hölje. Produkten måste alltid ha riktig ventilation.
- Stoppa INTE in föremål eller spill vätska i lufthålen. Om du får tekniska problem med produkten, kontakta en kvalificerad servicetekniker eller din återförsäljare. Försök INTE att reparera produkten själv.



Kassera INTE produkten i hushållsavfallet. Produkten har utformats för korrekt återanvändning av delar och återvinning. Symbolen med den överkorsade soptunnan på hjul indikerar att produkten (elektrisk och elektronisk utrustning) inte ska placeras bland hushållsavfall. Kontrollera lokala föreskrifter för avyttring av elektriska/elektroniska produkter.

1. Förpackningens innehåll

Tillämpliga modeller: AS5402T, AS5404T

<p>NAS-enhet</p>	 AS5402T	 AS5404T
 Nätsladd	x1	x1
 Nätadapter	x1	x1
 RJ45 nätverkskabel	x2	x2
 Skravar att användas med 2,5" hårddisk	x8	x16
 Snabbinstallationsguide	x1	x1

2. Valfria tillbehör

Artiklarna nedan finns att köpa från lokala återförsäljare och ASUSTOR Accessories Store (<http://shop.asustor.com>).

3. Installationsguide för maskinvara

Alla data som lagrats på hårddisk(arna) kommer att raderas och KAN INTE återställas. Säkerhetskopiera all viktig information innan systemet initieras.

Nödvändiga verktyg för installation av hårddisk

- Krysskruvmejsel
- Minst en 3,5/2,5-tums SATA-hårddisk. (För en lista över kompatibla hårddiskar, se <http://www.asustor.com/service/hd?id=hd>)

Installation av hårddisk

1. Ta bort frontpanelen enligt bilden nedan..

AS5402T



AS5404T



2. Dra med hjälp av haken försiktigt ut brickan ur facket.

AS5402T



AS5404T



3. Placera hårddisken på brickan

- ✓ För att installera en 3½-tums hårddisk, ta bort de två skenorna på båda sidor av hårddiskfacket. Placera hårddisken i facket, rikta in och för sedan in skenorna för att fästa hårddisken och sätt in den i din NAS.

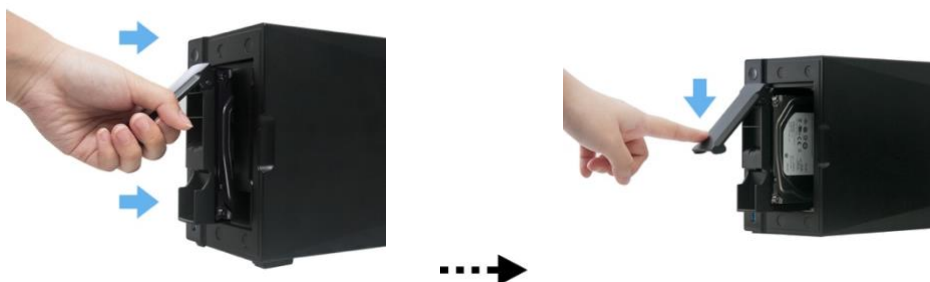


- ✓ För att installera en 2½-tums hårddisk, ta bort de två skenorna på båda sidor av hårddiskfacket. Justera hårddisken med de 4 hålen märkta 2,5 "med SATA-kontakten vänd utåt. Medan du håller greppet på hårddisken och facket vrider du facket upp och ner och sätter fast enheten med fyra M3-skruvar som visas nedan.



4. För på brickan på skenorna i diskfacket. Tryck med hjälp av haken försiktigt in brickan helt i facket. Fäst brickan på plats genom att trycka haken nedåt. Haken ska stängas lätt och knäppa igen med ett hörbart 'klick'. Kontrollera att brickan är helt intryckt i facket innan haken låses på plats.

AS5402T



AS5404T



5. Sätt tillbaka frontpanelen.

AS5402T



AS5404T



Säkra nätkabeln

OBS: Du kan använda det medföljande sladdfästet för att säkra strömkabeln på plats, om du är orolig för att NAS nätssladden lossnar när din NAS flyttas.

Sätt fast fästet till strömkabeln som visas på bilden nedanför.

AS5402T



AS5404T



Ansluta och starta NAS

1. Anslut NAS-enheten till nätuttaget.

AS5402T



AS5404T



2. Anslut NAS-enheten till din router, omkopplare eller hub med en Ethernet-kabel.
3. Håll strömbrytaren intryckt i 1 – 2 sekunder tills den blå stömindikationslampan tänds. Det indikerar att NAS-enheten är på. När NAS sätts på blinkar systemets gröna indikationslampa, och nätverkets blå indikationslampa tänds också.

AS5402T



AS5404T



4. NAS-enheten är klar för användning när systemets gröna statusindikationslampa slutar blinka, och lyser med fast ljus. Då ska det även höras ett pipande ljud från systemets summer. Nu är maskinvaruinstallationen klar. Gå över till installationsguiden för programvaran för att konfigurera systeminställningarna.

Uppgradera systemets minne

Anmärkningar och försiktighetsåtgärder

Alla NAS-enheter i AS54-serien stödjer upp till 16GB minne. Innan du lägger till eller tar bort minnesmoduler, läs igenom följande försiktighetsåtgärder noga.

- Din NAS-enhet och minnesmoduler använder högprecisionskomponenter och elektronisk anslutningsteknik. För att undvika att garantin blir ogiltig under produktens garantiperiod rekommenderar vi att:
 - ✓ Minne för AS54 serien enheter kan köpas från lokala återförsäljare eller online ASUSTOR Tillbehör Store (<http://shop.asustor.com>).
 - ✓ Du inte installerar en minnesmodul på egen hand, om du inte vet hur man uppgraderar minnet på en dator.
 - ✓ Du inte rör anslutningarna eller öppnar höljet till minnesmodulfacket.
- Lägger du till eller tar bort minnesmoduler på egen hand kan du råka ut för ett missöde eller funktionsfel på NAS-enheten till följd av att fackets öppning och modul skadas, eller ett kopplingsfel. I så fall tas en reparationsavgift ut.
- Var försiktig så att du inte skadar händer eller fingrar med vassa kanter på minnesmodul, inre komponenter eller kretskort i NAS-enheten.
- ASUSTOR garanterar inte att minnesmoduler från tredje part fungerar i din NAS.
- Stäng av din NAS och kringutrustning, och koppla ifrån alla tillbehör och anslutningskablar innan du lägger till eller tar bort minnesmoduler.
- För att hindra skador från elektrostatisk urladdning på minnesmoduler, följ nedanstående instruktioner:
 - ✓ Arbeta inte på en plats som lätt avger statisk elektricitet, som t.ex. på en matta.
 - ✓ Innan du lägger till eller tar bort minnesmoduler, ta i ett externt metallföremål som inte är NAS-enheten för att jorda dig själv och eliminera statisk elektricitet. Vidrör inga metalldelar inuti NAS-enheten.
- Sätt inte i en felvänd minnesmodul i facket. Det kan skada modulen eller facket, eller orsaka att kretskortet fattar eld.
- Använd en skruvmejsel som passar skåran i skruvarna.
- Ta inte bort eller lossa skruvar som inte specificerats för att tas bort.

Nödvändiga delar och verktyg

- ✓ Kryssskruvmejsel

Ta bort höljet

1. Stäng av NAS-enheten genom att välja **[Stäng av]** från ADM-användarmenyn.

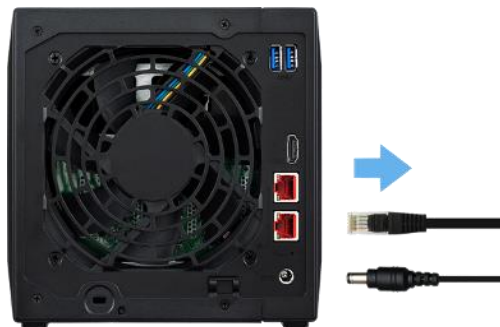


2. Ta bort alla kablar och enheter som är anslutna till NAS-enheten, inklusive nätsladden.

AS5402T



AS5404T



3. Använd en skruvmejsel för att lossa de tre skruvarna på NAS-enhetens baksida (se bilden).

AS5402T



AS5404T



4. Ta tag om höljet med båda händerna från två sidor, och skjut det försiktigt bakåt för att ta bort från chassiet.

AS5402T



AS5404T



Installera minne

Installera den nya minnesmodulen i öppning. För in minnesmodulen diagonalt (se bilden) så att minnesmodulens kontakter är riktigt insatta i facket. Tryck försiktigt minnesmodulen ner och tillbaka med två fingrar, tills den klickar på plats. Du ska kunna höra "klick"-ljudet.

AS5402T



AS5404T



Sätta tillbaka höljet

1. Sätt tillbaka höljet och skruva åt de tre skruvarna som tidigare togs bort.

AS5402T



AS5404T



2. Sätt tillbaka alla kablar och nätsladden, och starta NAS-enheten.

AS5402T



AS5404T



Installera M.2 Enhet

M.2 Försiktighetsåtgärder vid installation

AS5402T och AS5404T har fyra M.2 SSD platser. För maximal kompatibilitet, klicka [här](#) för en lista över kompatibla M.2 SSD:

Nödvändiga delar och verktyg

- ✓ Krysskrummejsel

Ta bort höljet

1. Stäng av NAS-enheten genom att välja **[Stäng av]** från ADM-användarmenyn.



2. Ta bort alla kablar och enheter som är anslutna till NAS-enheten, inklusive nätsladden.

AS5402T



AS5404T



3. Använd en skruvmejsel för att lossa de tre skruvarna på NAS-enhetens baksida (se bilden).

AS5402T



AS5404T



4. Ta tag om höljet med båda händerna från två sidor, och skjut det försiktigt bakåt för att ta bort från chassiet.

AS5402T



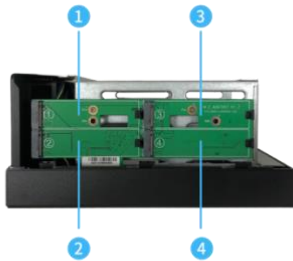
AS5404T



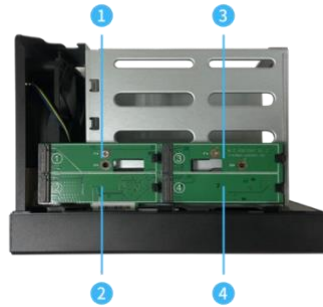
Installera M.2 Enhet

1. För bästa möjliga upplevelse, installera SSD i den ordning som visas på bilderna nedan.

AS5402T

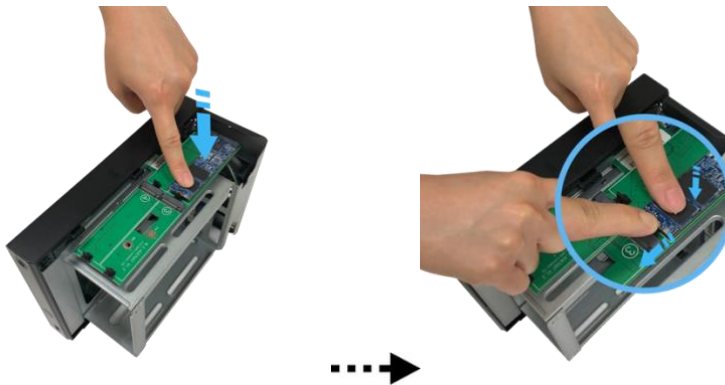


AS5404T

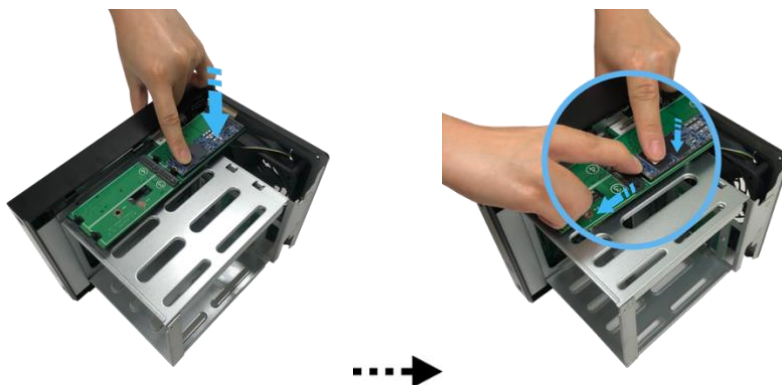


2. Sätt i M.2 SSD i en vinkel, rikta in skåran med kontakten och sätt in M.2 enheten. Se till att M.2 SSD är helt isatt, håll plastspaken och tryck ned M.2 SSD tills den klämmer fast i kortplatsen.

AS5402T

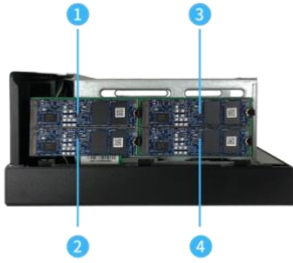


AS5404T

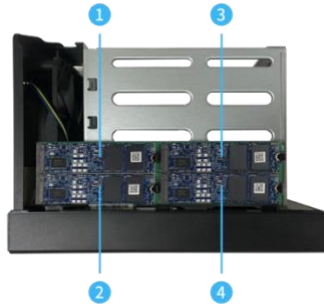


- Upprepa processen för alla andra M.2 SSD.

AS5402T



AS5404T



Sätta tillbaka höljet

- Sätt tillbaka höljet och skruva åt de tre skruvarna som tidigare togs bort.

AS5402T



AS5404T



- Sätt tillbaka alla kablar och nätsladden, och starta NAS-enheten.

AS5402T



AS5404T



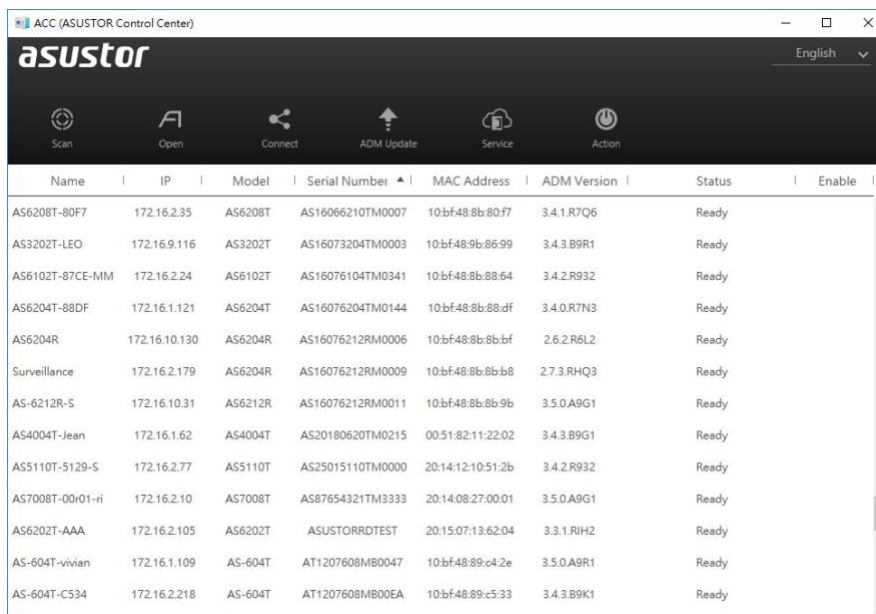
4. Installationsguide för programvara

Du kan välja mellan tre olika installationsmetoder. Välj den metod som passar dig bäst. Kan du gå till nedladdningssektionen på ASUSTOR-webbplatsen (<http://www.asustor.com/service/downloads>) för att hämta den senaste programvaran.

Installation av nedladdningscenter

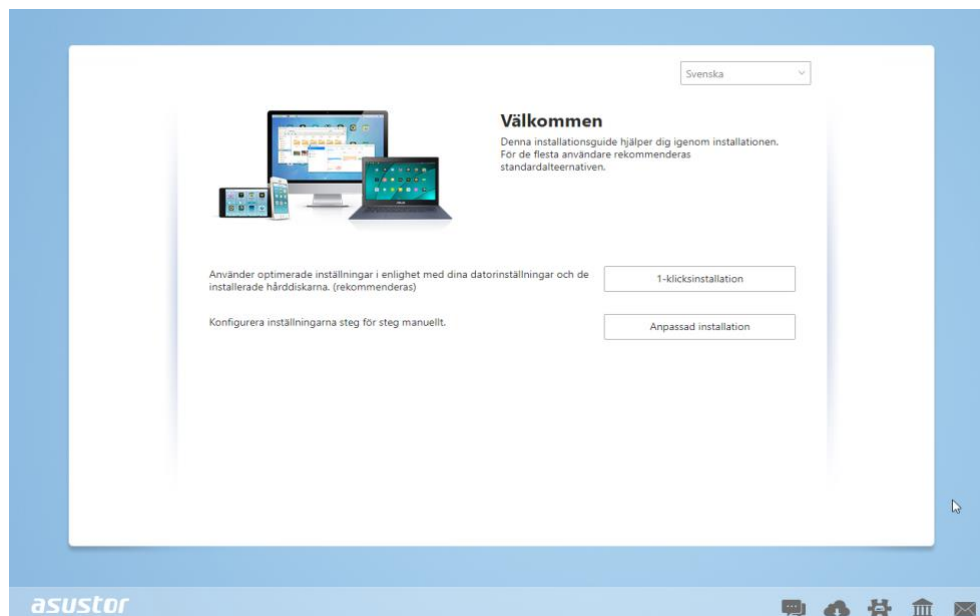
Windows-användare

1. När ASUSTOR Control Center har installerats kommer den automatiskt att börja söka igenom ditt nätverk efter ASUSTOR NAS-enheter.



Name	IP	Model	Serial Number	MAC Address	ADM Version	Status	Enable
AS6208T-80F7	172.16.2.35	AS6208T	AS16066210TM0007	10:bf:48:8b:80:77	3.4.1.R7Q6	Ready	
AS3202T-LEO	172.16.9.116	AS3202T	AS16073204TM0003	10:bf:48:9b:86:99	3.4.3.B9R1	Ready	
AS6102T-87CE-MM	172.16.2.24	AS6102T	AS16076104TM0341	10:bf:48:8b:88:64	3.4.2.R932	Ready	
AS6204T-88DF	172.16.1.121	AS6204T	AS16076204TM0144	10:bf:48:8b:88:df	3.4.0.R7N3	Ready	
AS6204R	172.16.10.130	AS6204R	AS16076212RM0006	10:bf:48:8b:8b:bf	2.6.2.R6L2	Ready	
Surveillance	172.16.2.179	AS6204R	AS16076212RM0009	10:bf:48:8b:8b:b8	2.7.3.RHQ3	Ready	
AS-6212R-S	172.16.10.31	AS6212R	AS16076212RM0011	10:bf:48:8b:8b:9b	3.5.0.A9G1	Ready	
AS4004T-Jean	172.16.1.62	AS4004T	AS20180620TM0215	00:51:82:11:22:02	3.4.3.B9G1	Ready	
AS5110T-5129-S	172.16.2.77	AS5110T	AS25015110TM0000	20:14:12:10:51:2b	3.4.2.R932	Ready	
AS7008T-00r01-ri	172.16.2.10	AS7008T	AS87654321TM3333	20:14:08:27:00:01	3.5.0.A9G1	Ready	
AS6202T-AAA	172.16.2.105	AS6202T	ASUSTORRDTTEST	20:15:07:13:62:04	3.3.1.RIH2	Ready	
AS-604T-vivian	172.16.1.109	AS-604T	AT1207608MB0047	10:bf:48:89:c4:2e	3.5.0.A9R1	Ready	
AS-604T-C534	172.16.2.218	AS-604T	AT1207608MB00EA	10:bf:48:89:c5:33	3.4.3.B9K1	Ready	

2. Välj din NAS i listan och följ installationsguidens instruktioner för att slutföra konfigurationen.

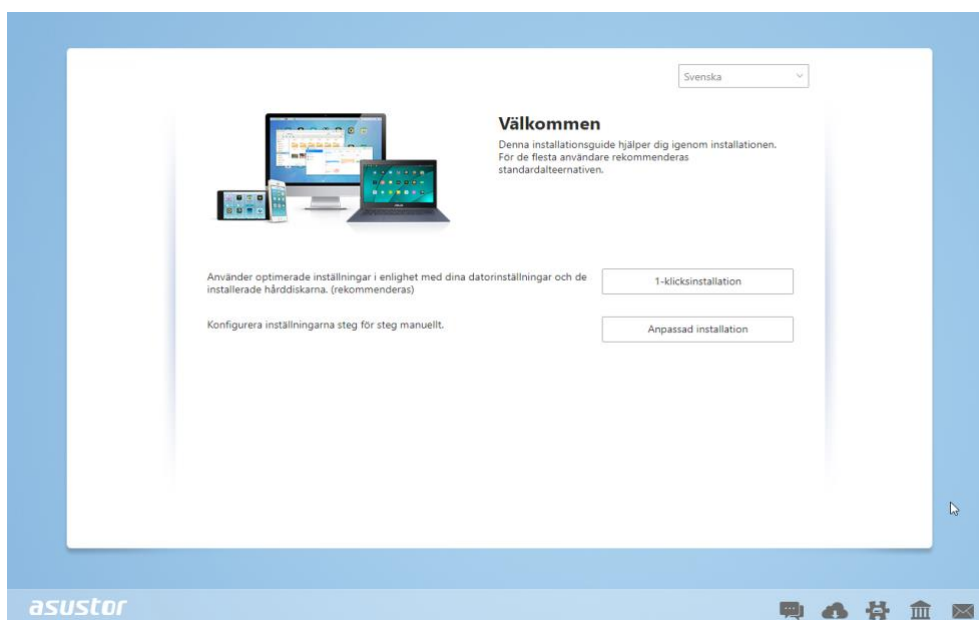


Mac-användare

1. Nu kan du också välja om du vill installera Download Assistant eller inte. När ASUSTOR Control Center har installerats kommer den automatiskt att börja söka igenom ditt nätverk efter ASUSTOR NAS-enheter.

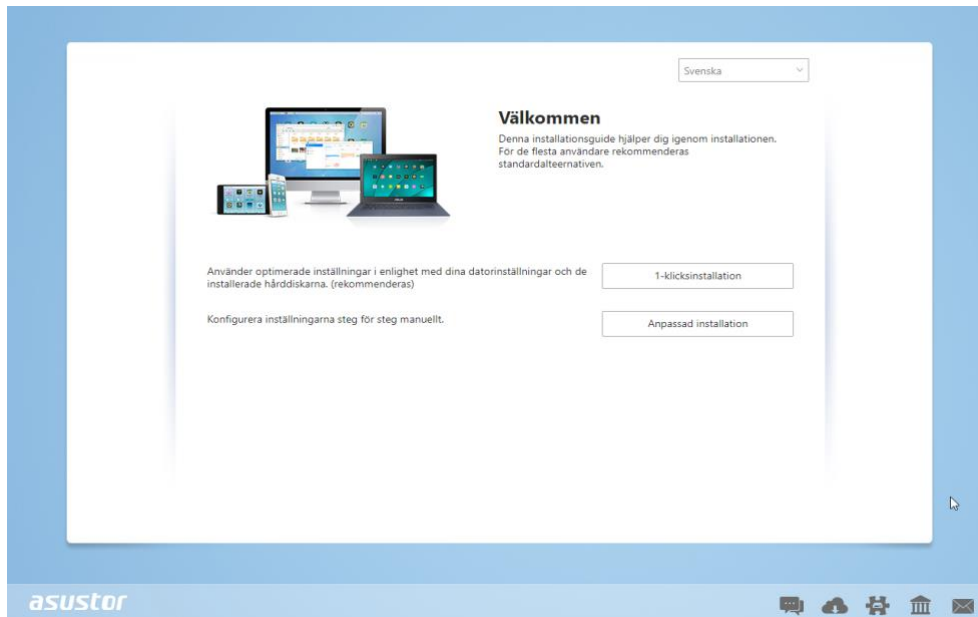
Name	IP Address	Model	Serial Number	MAC address	ADM Version	Status	WOL
AS1004T-1124-rr	172.16.1.53	AS1004T...	AL18041004EM00FB	20:18:11:15:11:24	3.4.2.R932	Ready	--
AS1002T-76BE	172.16.2.117	AS1002T...	AL18041004EM0119	10:BF:48:8C:76:BE	3.4.3.BA21	Ready	--
MARCO4004T	172.16.2.196	AS4004T	AL18054004TM00EC	10:BF:48:8C:7D:FB	3.4.1.R7Q6	Ready	--
AS4002T-RUDY	172.16.1.167	AS4002T	AL18064004TM0021	10:BF:48:8C:95:DA	3.4.2.R932	Ready	--
AS4002T-9B26	172.16.2.160	AS4002T	AL18064004TM0035	10:BF:48:8C:9B:26	3.4.3.BA21	Ready	--
AS6404T-1400TC	172.16.1.3	AS6404T	AL18076404TM0030	20:18:12:12:14:00	3.4.2.R932	Ready	--
AS1004T-LEO	172.16.2.156	AS1004T...	AL18081004EM03DF	20:19:02:19:16:1A	3.4.3.BA21	Ready	--
AS6302T-CDCF-ri	172.16.10.235	AS6302T	AL18116304TM012B	10:BF:48:8C:DC:8D	3.3.1.BHT1	Ready	--
AS6404T-DD51-AA	172.16.3.94	AS6404T	AL18116404TM005E	10:BF:48:8C:DD:51	3.4.2.R932	Ready	--
AS6404T-jjnnnnnnnn...	172.16.1.142	AS6404T	AL18116404TM0064	10:BF:48:8C:DD:59	3.4.3.B9R1	Ready	--

2. Välj din NAS i listan och följ installationsguidens instruktioner för att slutföra konfigurationen.



Webbinstallation

1. Om du redan vet din NAS-enhets aktuella IP-adress kan du öppna en webbläsare och ange NAS-enhetens IP-adress (t.ex.: `http://192.168.1.168:8000`) för att börja initialiseringen.
2. Följ instruktionerna från installationsguiden för att slutföra konfigurationen.

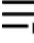


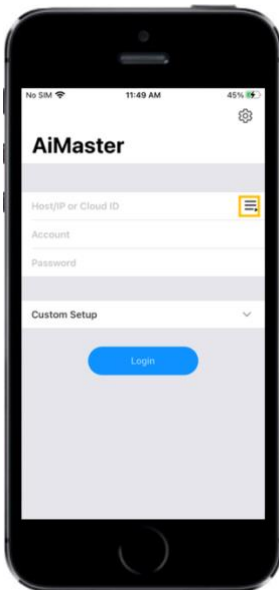
Installation med hjälp av en mobilenhet

1. Sök efter "AiMaster" i Google Play eller Apple App Store. Du kan även skanna QR-koderna nedan. Hämta och installera AiMasters mobilapp till din mobila enhet.

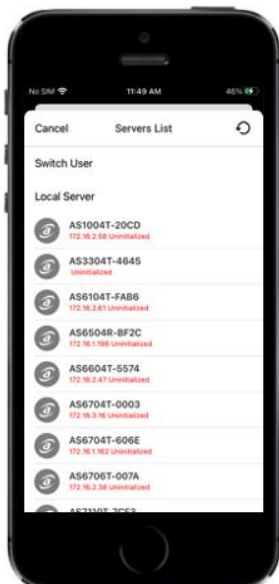


2. Se till att din mobila enhet är ansluten till samma lokala nätverk som din NAS-enhet.

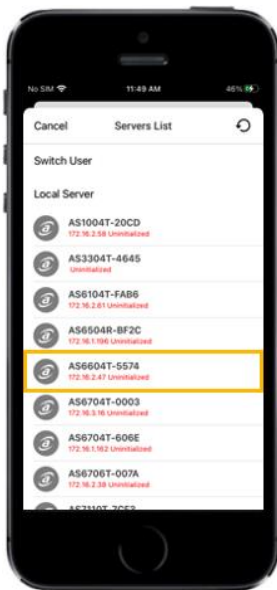
3. Öppna därefter AiMaster och välj ikonen  i verktygsfältet överst på skärmen.



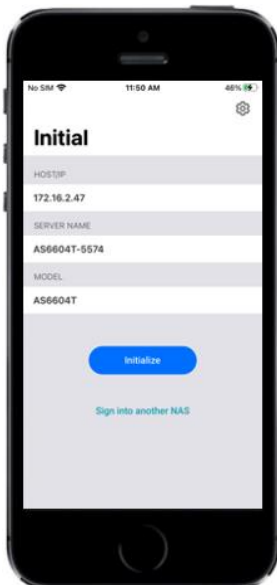
4. Välj [Auto Discovery (Automatisk identifiering)]. AiMaster kommer nu att söka efter din NAS-enhet på det lokala nätverket.



5. Välj din NAS-enhet i listan som visas.



6. Välj **[Start Initialization (Starta initiering)]** för att börja installationen. Följ anvisningarna och instruktionerna för att fullfölja konfigurationen.



5. Bilaga

Indikationslampor



AS5402T

1. Strömindikationslampa
2. Indikationslampa för systemstatus
3. Indikationslampa för nätverksstatus
4. Indikationslampa för USB
5. Indikationslampa för hårddisk



AS5404T

1. Strömindikationslampa
2. Indikationslampa för systemstatus
3. Indikationslampa för nätverksstatus
4. Indikationslampa för USB
5. Indikationslampa för hårddisk

Indikationslampa	Färg	Beskrivning	Tillstånd
Ström	Blå	Fast ljus	Ström på
		Blinkande	Vaknar ur viloläge (S3)
	Orange	Fast ljus	Viloläge (S3)
		Blinkar var tionde sekund	LED nattläge
Systemstatus	Grön	Blinkande	Startas
		Fast ljus	System klart
Nätverk	Blå	Fast ljus	1 Gigabit Nätverksport ansluten

	Purple	Fast ljus	2.5 Gigabit Nätverksport ansluten
USB	Grön	Fast ljus	USB-enheten är ansluten till framsidan av NAS är klar för användning.
		Blinkande	Dataåtkomst pågår
Hårddisk	Grön	Fast ljus	Hårddisk klar
		Blinkande	Dataåtkomst pågår
	Röd	Fast ljus	Hårddisk avvikande

Frontpanel



AS5402T

1. Strömknapp
2. Infrared Receiver
3. One Touch Backup
4. USB 3.2 Gen 2-port
5. HDD 1
6. HDD 2



AS5404T

1. Strömknapp
2. Infrared Receiver
3. One Touch Backup
4. USB 3.2 Gen 2-port
5. HDD 1
6. HDD 2
7. HDD 3
8. HDD 4

Bakpanel



AS5402T

1. USB 3.2 Gen 2-port
2. HDMI-port
3. 2.5 Gigabit RJ45-port
4. Återställningsknapp
5. Eluttag
6. K-lås
7. Systemfläkt

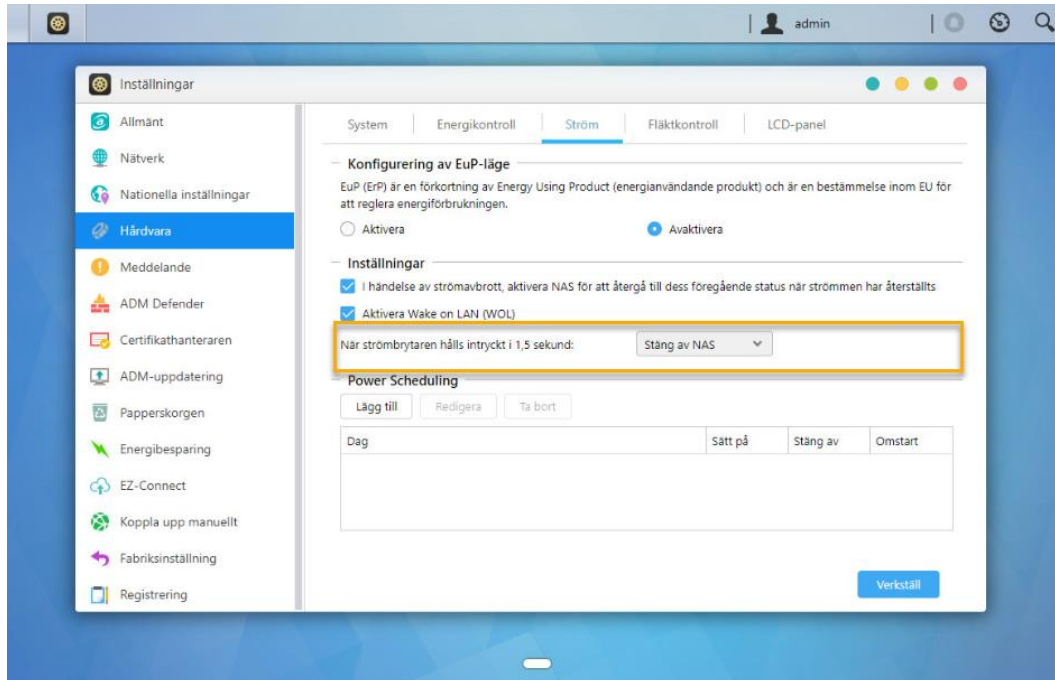


AS5404T

1. USB 3.2 Gen 2-port
2. HDMI-port
3. 2.5 Gigabit RJ45-port
4. Återställningsknapp
5. Eluttag
6. K-lås
7. Systemfläkt

Stänga av NAS

1. Bekräfta funktionsinställningarna för strömbrytaren som visas på bilden här nedanför. När strömbrytaren hålls intryckt i 1,5 sekund kan du välja att stänga av NAS eller låta den gå i viloläge. Denna inställning är tillgänglig inifrån ADM genom att välja: [Inställningar] [Hårdvara] [Ström] [Inställningar].



2. Håll ned strömbrytaren i 1,5 sekund. Du bör kunna höra ett "pip" från systemets högtalare. Släpp strömbrytaren och NAS kommer antingen att stängas av eller gå i strömsparläge beroende på konfiguration.

AS5402T



AS5404T



Felsökning

Q: Varför kan jag inte identifiera min ASUSTOR NAS med ASUSTOR Control Center?

A: Om du har problem att hitta NAS med ASUSTOR Control Center kan du göra följande:

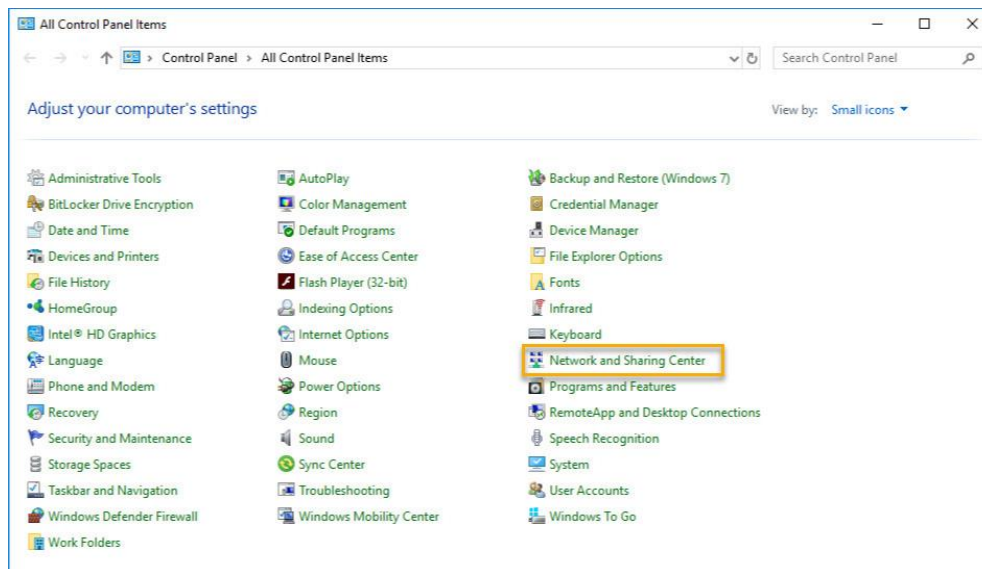
1. Kontrollera dina nätverksanslutning:

- ✓ Kontrollera att datorn och NAS-enheten är delar av samma LAN.
- ✓ Kontrollera att nätverksindikationen är tänd. Är den släckt kan du prova att ansluta Ethernet-kabeln till en annan nätverksport eller använda en annan Ethernet-kabel.

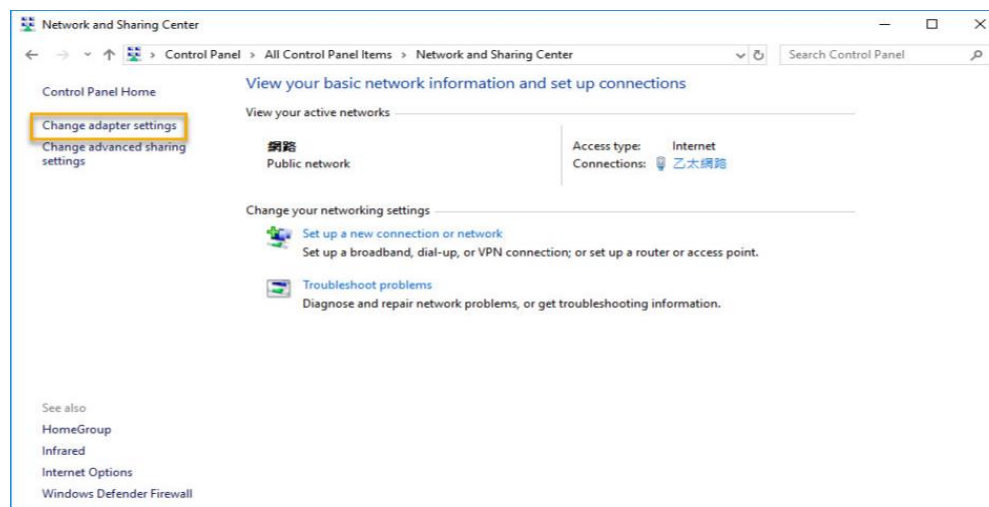
2. Inaktivera först brandväggar som du har på datorn. Prova därefter att söka efter NAS-enheten igen med ASUSTOR Control Center.

3. Kan du fortfarande inte hitta NAS-enheten, anslut NAS-enheten till datorn med den medföljande RJ-45-nätverkskabeln och ändra datorns IP-inställningar.

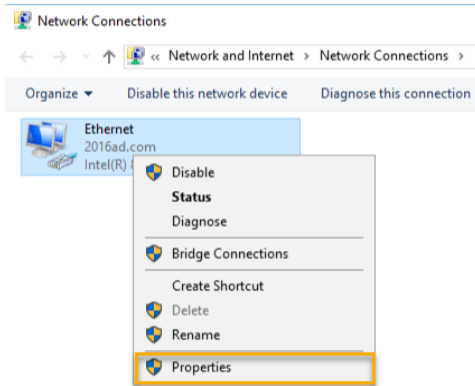
- ✓ Välj [Start] → [Kontrollpanel] → [Nätverks- och delningscenter]



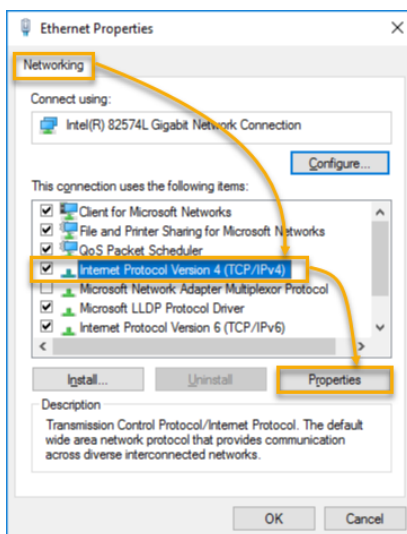
- ✓ Klicka på [Ändra inställningar för nätverkskort] i den vänstra panelen.



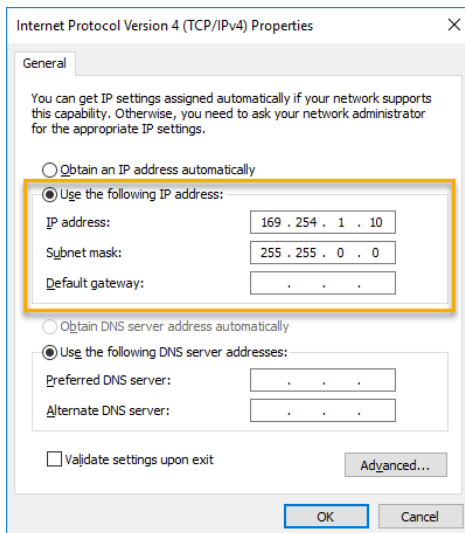
- ✓ Högerklicka på [Anslutning till lokalt nätverk] och välj [Egenskaper].



- ✓ Under fliken **[Nätverk]** väljer du **[Internet Protocol Version 4 (TCP/IPv4)]** och klickar på **[Egenskaper]**.



- ✓ Under fliken **[Allmänt]** väljer du alternativknappen **[Använd följande IP-adress]**. Ställ **[IP-adress]** på **169.254.1.1** och **[Nätmask]** på **255.255.0.0** och klicka på **[OK]**.



- ✓ Öppna ASUSTOR Control Center för att söka efter din NAS.

The screenshot shows the ASUSTOR Control Center (ACC) interface. At the top, there is a navigation bar with icons for Scan, Open, Connect, ADM Update, Service, and Action. Below this is a table listing various storage devices with their respective details.

Name	IP	Model	Serial Number	MAC Address	ADM Version	Status	Enable
AS6208T-80F7	172.16.2.35	AS6208T	AS16066210TM0007	10:bf:48:8b:80:f7	3.4.1.R7Q6	Ready	
AS3202T-LEO	172.16.9.116	AS3202T	AS16073204TM0003	10:bf:48:9b:86:99	3.4.3.B9R1	Ready	
AS6102T-87CE-MM	172.16.2.24	AS6102T	AS16076104TM0341	10:bf:48:8b:88:64	3.4.2.R932	Ready	
AS6204T-88DF	172.16.1.121	AS6204T	AS16076204TM0144	10:bf:48:8b:88:df	3.4.0.R7N3	Ready	
AS6204R	172.16.10.130	AS6204R	AS16076212RM0006	10:bf:48:8b:8b:bf	2.6.2.R6L2	Ready	
Surveillance	172.16.2.179	AS6204R	AS16076212RM0009	10:bf:48:8b:8b:b8	2.7.3.RHQ3	Ready	
AS-6212R-S	172.16.10.31	AS6212R	AS16076212RM0011	10:bf:48:8b:8b:9b	3.5.0.A9G1	Ready	
AS4004T-Jean	172.16.1.62	AS4004T	AS20180620TM0215	00:51:82:11:22:02	3.4.3.B9G1	Ready	
AS5110T-S129-S	172.16.2.77	AS5110T	AS25015110TM0000	20:14:12:10:51:2b	3.4.2.R932	Ready	
AS7008T-00-01-ri	172.16.2.10	AS7008T	AS87654321TM3333	20:14:08:27:00:01	3.5.0.A9G1	Ready	
AS6202T-AAA	172.16.2.105	AS6202T	ASUSTORRDETEST	20:15:07:13:62:04	3.3.1.R1H2	Ready	
AS-604T-vivian	172.16.1.109	AS-604T	AT1207608MB0047	10:bf:48:89:c4:2e	3.5.0.A9R1	Ready	
AS-604T-CS34	172.16.2.218	AS-604T	AT1207608MB005A	10:bf:48:89:c5:33	3.4.3.B9K1	Ready	

4. Om ovanstående procedurer inte har löst problemet, kontakta din lokala återförsäljare av ASUSTOR eller [ASUSTORs kundtjänst](#). Du bör också titta igenom [ASUSTORs kunskapsbas](#).